

Latvijas Republikas tiesībsargs

Kāpēc 0-2 gadus veci mazuļi nav
audžuģimenēs vai pie aizbildņa, bet
ir valsts sociālās aprūpes centros?

11.11.2016.

Pirms 5 gadiem...

- Saskaņā ar starptautiskajiem bērnu tiesību standartiem jaunāka vecuma bērnu, t.i., bērnu līdz 3 gadu vecumam, ievietošana aprūpes iestādēs ir uzskatāma par bērnu tiesību pārkāpumu. Līdz ar to, izvēloties ārpusģimenes aprūpes formu, maziem bērniem ir jābūt nodrošinātai aprūpei ģimeniskā vidē.
- Nepieciešams veidot bāriņtiesu izpratni par jaunākā vecuma bērnu tiesībām un vajadzībām saņemt aprūpi ģimeniskā vidē un nodrošināt, lai minētais princips tiktu ievērots praksē.
- Bāriņtiesas lēmumu par bērna līdz 2 gadu vecumam nodošanu institucionālajā aprūpē var ietekmēt finansiāli apsvērumi.

(Tiesībsarga **2011.gada** ziņojums)

Kas notiek pēc 5 gadiem?

Daži mazuļu stāsti...

1. Vienlaikus izņemti 7 bērni: 5 puikas, 2 meitenes vecumā no 10 mēnešiem līdz 9 gadiem. Lēmumā rakstīts, ka 7 gadus vecā māsa ļoti pārdzīvo par brālīti (10 mēneši), kurš nav kopā ar viņu pašvaldības bērnu namā.
2. Vienlaikus izņemti 2 bērni. Brāļa un māsas šķiršana un ievietošana katru savā bērnu namā pamatota ar bērnu interesēm.
3. Izņēma no ģimenes meitenīti (2 mēneši) kopā ar brāli (1 gads un 3 mēneši). Vecāmāte mutiski izteikusi vēlmi ņemt bērnus aizbildnībā, bet nav iesniegusi dokumentus. Bāriņtiesa secina, ka ievietošana institūcijā ir atbilstošākais ārpusģimenes aprūpes nodrošināšanas veids, kamēr bāriņtiesa atradīs aizbildni vai audžuģimeni. Abus kopā ievietoja VSAC. Kad brālis sasniedza 2 gadu vecumu, bērnus izšķīra, jo brāli ievietoja pašvaldības bērnu namā.

KUR NOKĻŪST MAZULIS (0-2 gadi), JA VIŅU IZŅEM NO ĢIMENES?



AUDŽUĢIMENE

Ģimene vai persona, kas nodrošina aprūpi bērnam līdz brīdim, kad bērns var atgriezties savā ģimenē, vai, ja tas nav iespējams, tiek adoptēts, viņam nodibināta aizbildnība vai bērns ievietots bērnu aprūpes iestādē.

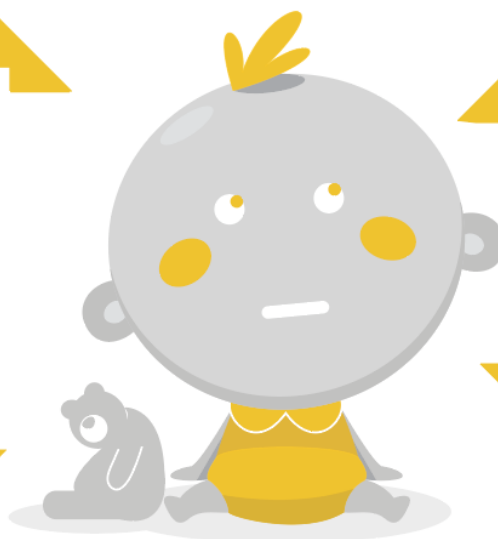
! Informācija publiski pieejamā reģistrā ir novecojusi.



AIZBILDNIS

Aizbildnis ir persona, kas bērnam aizstāj vecākus. Radnieks vai cita persona.

! Nav centralizētas informācijas par aizbildņu skaitu, kas ieguvuši statusu, nezinot konkrētu bērnu.



PIRMSADOPCIJAS APRŪPE



Potenciālā adoptētāja aprūpe un uzraudzība līdz adopcijas apstiprināšanai tiesā.

! Nonāk tikai atradeņi (piemēram, glābējsilīte).

INSTITŪCIJA



Bērnu aprūpi iestādē nodrošina, ja aprūpe pie aizbildņa vai audžuģimenē nav piemērota konkrētam bērnam.

Bērnu aprūpes iestādē bērns atrodas līdz brīdim, kad viņam tiek nodrošināta piemērota aprūpe pie aizbildņa vai audžuģimenē.

! Nevienā bāriņtiesas lēmumā par ievietošanu iestādē nav šāda pamatojuma.

Izraksti no bāriņtiesu lēmumiem par audžuģimenēm

- «Nav lietderīgi nodrošināt ārpusģimenes aprūpi audžuģimenē un nav iespējams nodrošināt bērna aprūpi pie aizbildņa, jo meitenei nav radnieku un neviena persona nav izteikusi vēlmi kļūt par bērna aizbildni.»
- «Pašlaik nav J vecumam un vajadzībām piemērotas audžuģimenes, kas varētu uzņemties bērna aprūpi.» Lēmumā nav informācijas par bērna vajadzībām.
- «Šobrīd nav informācijas par bērnu vajadzībām un veselības stāvokli, tāpēc nav iespējams nodrošināt aprūpi audžuģimenē.»
- «Šobrīd nav piemēklēta audžuģimene, kas spēs nodrošināt T vajadzības.»

Izraksti no bāriņtiesu lēmumiem par aizbildņiem

- «Tuvākie radnieki nav izteikuši vēlmi uzņemties bērna aprūpi, kā arī neviena cita persona nav vērsusies bāriņtiesā ar attiecīgu lūgumu.»
- «Juridiski brīva, radnieku nav. Neviena persona nav izteikusi vēlmi kļūt par bērna aizbildni.»
- «Bāriņtiesa ieguvusi informāciju, ka mātei nav tuvu radnieku, kas varētu uzņemties aizbildņa pienākumus un ikdienā aprūpēt bērnus. Ievērojot apstākli, ka ārpusģimenes aprūpe bērniem nodrošināma nekavējoties, bāriņtiesa vērtē, ka bērnu X.Y. interesēm atbilstošākā ārpusģimenes aprūpe nodrošināma ilgstošas sociālās aprūpes un sociālās rehabilitācijas institūcijā.» Kas ir ar tēva radniekiem?

Izraksti no bāriņtiesu lēmumiem par ievietošanu VSAC

- Bērns no ģimenes izņemts 2016.gada janvārī. «Ievietošana institūcijā ir atbilstošākais ārpusģimenes aprūpes nodrošināšana veids, kamēr bāriņtiesa atradīs aizbildni vai audžuģimeni.»
- Bērns no ģimenes izņemts 2016.gada maijā. «Tuvākajā laikā tiks meklēts bērna interesēm un iespējam atbilstošs ārpusģimenes aprūpes veids.»
- Bērns no ģimenes izņemts 2016.gada maijā. «Tik īsā laikā nav izdevies atrast aizbildni vai audžuģimeni. Tuvākajā laikā tiks meklēts bērna interesēm atbilstošs ārpusģimenes aprūpes veids.»
- «Ņemot vērā, ka Y.X. vecumā nepieciešama īpaša aprūpe un uzraudzība, Bāriņtiesas ieskatā ievietošana institūcijā atbilst viņa interesēm». Vispār nav vērtēta cita iespēja, māte no bērna atteikusies slimnīcā.

Cik daudz ir VSAC, kuros ievieto 0-2 gadus vecus mazuļus?

- VSAC Latgale filiālē “Kalkūni” - 14 bērni
- VSAC Kurzeme filiāle “Liepāja” - 5 bērni
- VSAC Rīga filiāle “Pļavnieki” - 39 bērni
- VSAC Rīga filiāle “Rīga” - 22 bērni

- Kopā = 80 bērni (no viņiem 20 ir juridiski brīvi, t.sk., pirmsadopcijas aprūpē nodoti 10)

Dati uz 09.11.2016.

AUDŽUĢIMEŅU PIEEJAMĪBA LATVIJĀ



Audžuģimeņu ekspresaptauja
(aptaujātas 256 ģimenes)

LATGALE

Aptaujātas 54
Uzņemšana tūlīt **13**
Tuvākā laikā **10**

KURZEME

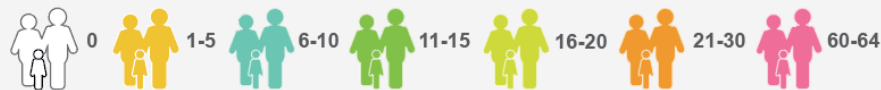
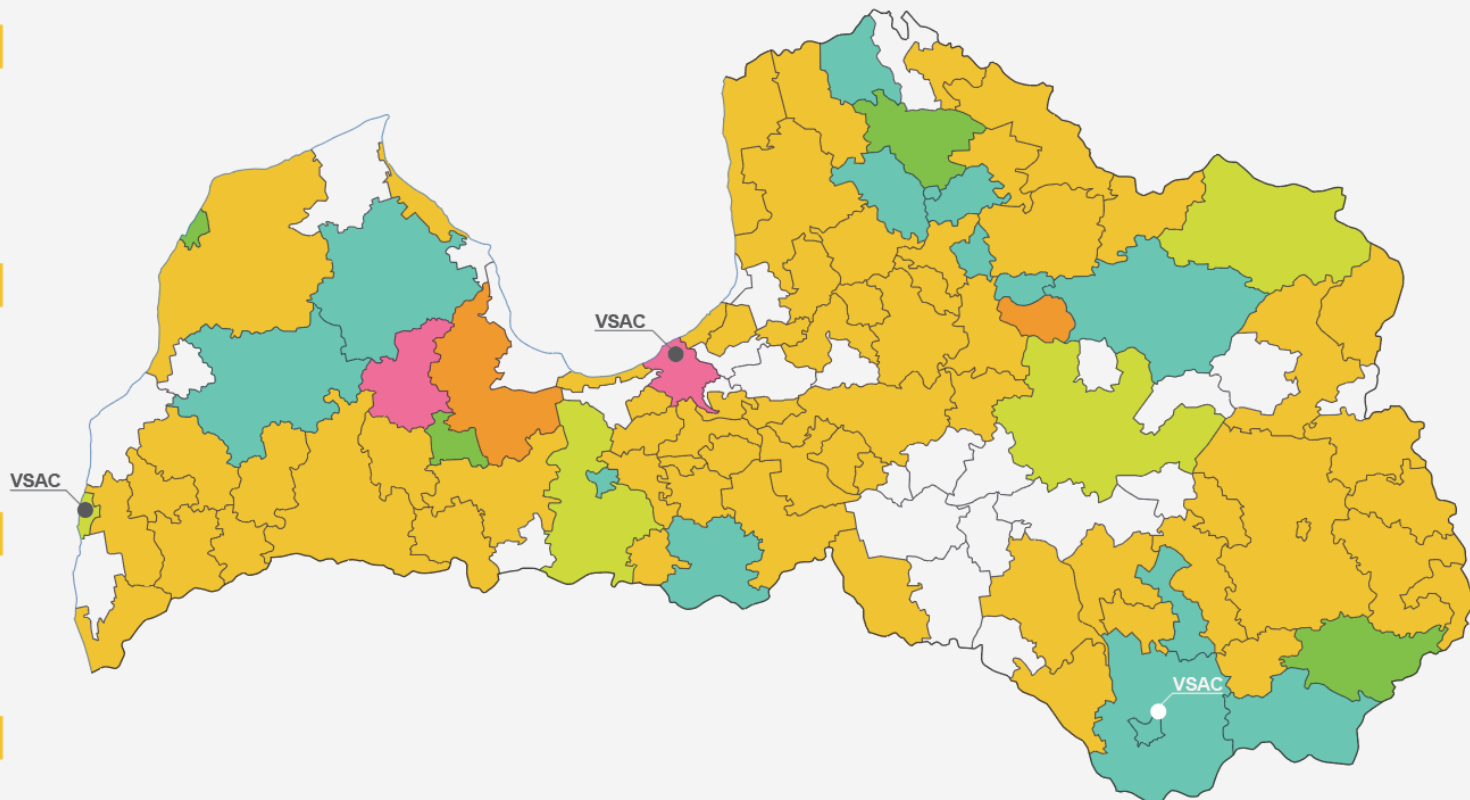
Aptaujātas 60
Uzņemšana tūlīt **18**
Tuvākā laikā **6**

VIDZEME

Aptaujātas 65
Uzņemšana tūlīt **30**

ZEMGALE, RĪGA, PIERĪGA

Aptaujātas 77
Uzņemšana tūlīt **22**
Tuvākā laikā **2**



Avots: Latvijas profesionālo audžuģimeņu
biedrība "Terēze"
Datī uz 09.11.2016

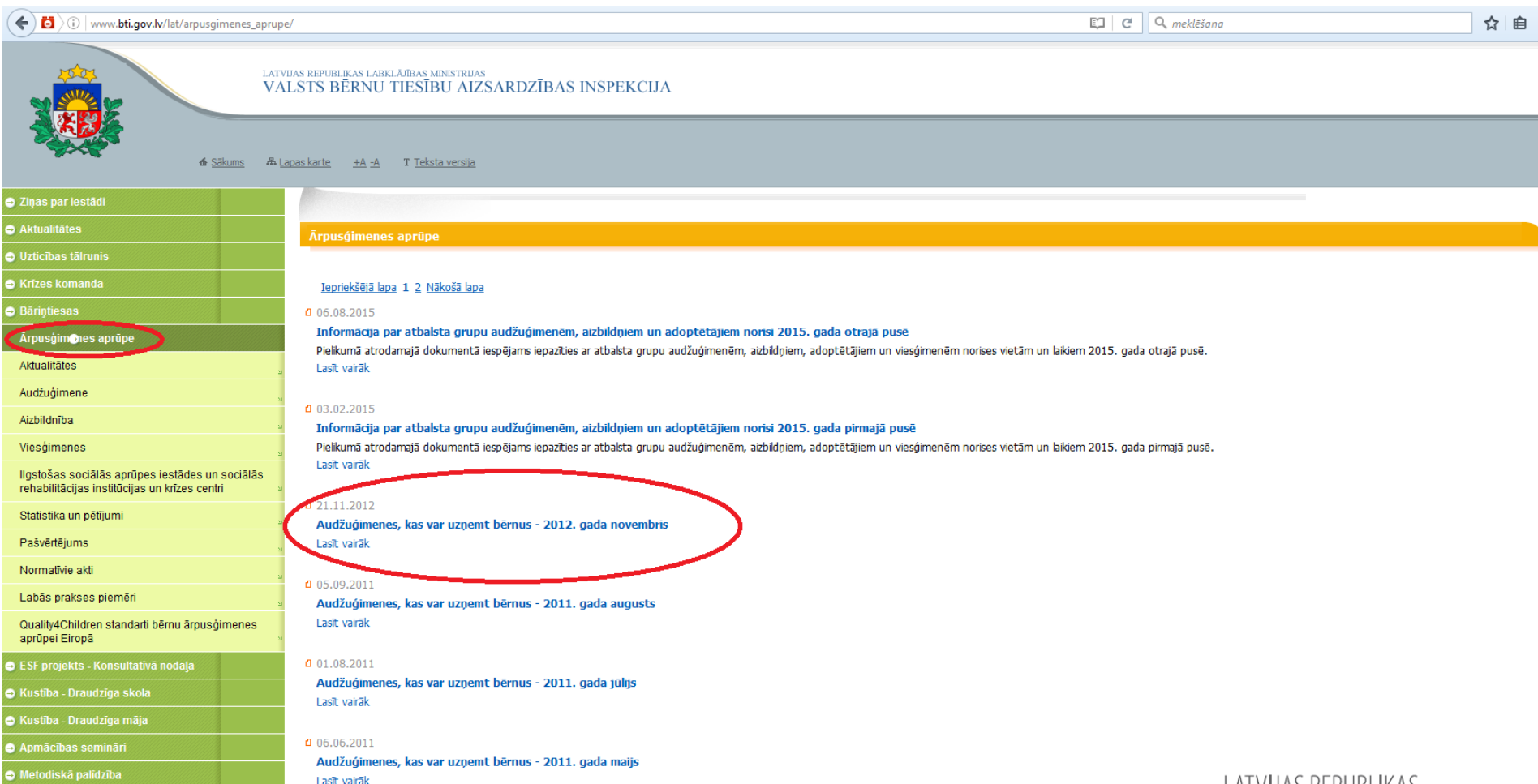
Audžuģimeņu skaits kopā: **569**
Avots: Labklājības ministrija, datī uz 09.11.2016

Cik viegli ir atrast audžuģimeni?

Audžuģimenes noteikumi

- 20. Lai koordinētu audžuģimeņu darbību, Valsts bērnu tiesību aizsardzības inspekcija veic audžuģimeņu **uzskaiti**.
- 23. Ja audžuģimene pamatotu iemeslu dēļ nevar uzņemt bērnu, par to rakstiski informē bāriņtiesu, norādot datumu, pēc kura audžuģimene ir gatava veikt savus pienākumus. Bāriņtiesa par saņemto iesniegumu **nekavējoties** informē Valsts bērnu tiesību aizsardzības inspekciju.

Cik viegli ir atrast audžuģimeni?



The image shows a browser window displaying the website www.bti.gov.lv/arpusgimenes_aprupe/. The page header includes the coat of arms of Latvia and the text 'LATVIJAS REPUBLIKAS LABKLĀJĪBAS MINISTRIJAS VALSTS BĒRNU TIESĪBU AIZSARDZĪBAS INSPEKCIJA'. The main content area is titled 'Ārpusģimenes aprūpe' and contains a list of news items with dates and titles. A red oval highlights the entry dated 21.11.2012 with the title 'Audžuģimenes, kas var uzņemt bērnus - 2012. gada novembris'.

[Ārpusģimenes aprūpe](#)

- [Iepriekšējā lapa](#) [1](#) [2](#) [Nākošā lapa](#)
- 06.08.2015**
Informācija par atbalsta grupu audžuģimenēm, aizbildņiem un adoptētājiem norisi 2015. gada otrajā pusē
Pielikumā atrodamajā dokumentā iespējams iepazīties ar atbalsta grupu audžuģimenēm, aizbildņiem, adoptētājiem un viesģimenēm norises vietām un laikiem 2015. gada otrajā pusē.
[Lasīt vairāk](#)
- 03.02.2015**
Informācija par atbalsta grupu audžuģimenēm, aizbildņiem un adoptētājiem norisi 2015. gada pirmajā pusē
Pielikumā atrodamajā dokumentā iespējams iepazīties ar atbalsta grupu audžuģimenēm, aizbildņiem, adoptētājiem un viesģimenēm norises vietām un laikiem 2015. gada pirmajā pusē.
[Lasīt vairāk](#)
- 21.11.2012**
Audžuģimenes, kas var uzņemt bērnus - 2012. gada novembris
[Lasīt vairāk](#)
- 05.09.2011**
Audžuģimenes, kas var uzņemt bērnus - 2011. gada augusts
[Lasīt vairāk](#)
- 01.08.2011**
Audžuģimenes, kas var uzņemt bērnus - 2011. gada jūlijs
[Lasīt vairāk](#)
- 06.06.2011**
Audžuģimenes, kas var uzņemt bērnus - 2011. gada maijs
[Lasīt vairāk](#)

Cik viegli ir atrast audžuģimēni?

21.11.2012  [Drukāt](#)

Audžuģimēnes, kas var uzņemt bērņus - 2012. gada novembris

Audžuģimēnes, kas var uzņemt bērņus (2012. gada novembris)

Pašvaldība	Meitenes (vecums)	Zēņi (vecums)	Saskarsmes valoda	Bērņu skaits ģimēnē	Brīvas vietas
ģimēne Aglonas novada bāriņtiesā	7-10	7-10		3	2
ģimēne Aglonas novada bāriņtiesā				3	1
ģimēne Alojas novada bāriņtiesā	3-10	3-10	Latviešu	0	1
ģimēne Alūksnes novada bāriņtiesā	2-6	2-6	Latviešu	0	1
ģimēne Alūksnes novada bāriņtiesā				0	1
ģimēne Alūksnes novada bāriņtiesā	2-15			0	1
ģimēne Auces novada bāriņtiesā	2-5		Latviešu, Krievu, Lietuviešu	1	1
ģimēne Bauskas novada bāriņtiesā	3-5	3-5	Latviešu	0	1
ģimēne Beverīnas novada bāriņtiesā				2	1
ģimēne Beverīnas novada bāriņtiesā				0	1
ģimēne Burtnieku novada bāriņtiesā	4-18	4-18	Latviešu	5	1
ģimēne Burtnieku novada bāriņtiesā	6-11	6-10		2	1
ģimēne Burtnieku novada bāriņtiesā				0	1
ģimēne Burtnieku novada bāriņtiesā	7-10			0	1
ģimēne Cēsu novada bāriņtiesā	0-18	0-18	Latviešu	2	1
ģimēne Dagdas novada bāriņtiesā	4-8		Latviešu, Krievu	2	1
ģimēne Dagdas novada bāriņtiesā	2-7	2-7	Latviešu, Krievu	1	2
ģimēne Dagdas novada bāriņtiesā			Krievu	3	1
ģimēne Daugavpils novada Kalkūnes bāriņtiesā	2-11	2-11	Krievu, Latviešu	5	1
ģimēne Daugavpils novada Liksnas bāriņtiesā	3-9	3-9	Latviešu	2	1
ģimēne Daugavpils pilsētas bāriņtiesā	0-18	0-18	Latviešu	0	2
ģimēne Daugavpils pilsētas bāriņtiesā	0-18	0-18	Krievu	5	1
ģimēne Daugavpils pilsētas bāriņtiesā	2-7	2-7		3	1
ģimēne Dobeles novada bāriņtiesā	6-12	6-12	Latviešu	0	1
ģimēne Dundagas novada bāriņtiesā			Latviešu	0	1
ģimēne Ikšķiles novada bāriņtiesā	1-5	1-5		0	1
ģimēne Ilūkstes novada bāriņtiesā	0-18	0-18	Latviešu	0	1
ģimēne Jaunpiebalgas novada bāriņtiesā	5-15		Latviešu	0	1
ģimēne Jaunpiebalgas novada bāriņtiesā	5-11		Latviešu	4	1

0-2 GADUS VECU BĒRNU ĀRPUSĢIMENES APRŪPES IZMAKSAS MĒNESĪ

AIZBILDNĪBA



Atlīdzība par
aizbildņa
pienākumu
pildīšanu:

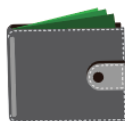
€ 54,07



Valsts pabalsts
par bērna
uzturēšanu:

€ 45,53

vai uzturlīdzekļi



LABKLĀJĪBAS
MINISTRIJA

AUDŽUĢIMENES



Atlīdzība par
audžuģimenes
pienākumu
pildīšanu:

€ 113, 83



Pabalsts bērnu
uzturam (vidēji):

€ 150,00



LABKLĀJĪBAS
MINISTRIJA +
PAŠVALDĪBA

VALSTS SOCIĀLĀS APRŪPES CENTRS



€ 1172,70

* 39,09 eiro dienā



LABKLĀJĪBAS
MINISTRIJA

Kāda ietekme institucionālai aprūpei ir uz bērna attīstību?

Avots: Kevin Browne, Professor of Forensic Psychology and Child Health, Institute of Work, Health & Organisations, University of Nottingham, UK
«The Risk of Harm to Young Children in Institutional Care»

Ietekme uz fizisko attīstību un motorikas spējām:

- Fiziski mazattīstīts ar svara, auguma un galvas apkārtmēra parametriem zem normas; smagākos gadījumos pastāv draudi būtiskiem attīstības traucējumiem;
- Redzes un dzirdes problēmas nepietiekama uztura un/vai nepietiekamas stimulācijas dēļ;
- Institūciju aprūpē esošiem bērniem izplatīta motorikas aizture, smagos gadījumos bieži novērojama stereotipiska uzvedība – šūpošanās, galvas sišana, u.c.;
- Par pamatu biežai slimošanai un vājai imunitātei ir pastāvīga uzturēšanās (t.sk. gulēšana) telpās kopā ar daudziem citiem bērniem. Laikā, kad bērni slimo un viņiem nepieciešamas papildus rūpes, viņi tiek izolēti no citiem bērniem un personāla;
- Iepriekš minētie faktori būtiski ietekmē ne tikai bērnu fizisko attīstību, bet visbiežāk rada arī mācīšanās traucējumus.

Ietekme uz sociālo uzvedību un mijiedarbi ar citiem:

- Negatīvas sociālās vai uzvedības sekas institucionālajā aprūpē esošiem bērniem pierādītas 16 (94%) pētījumā, izceļot problēmas ar anti-sociālu uzvedību un grūtībām saskarsmē ar citiem bērniem. Pētījumā novērots, ka viens no desmit bērniem, kurš agrīno bērnību pavadījis iestādē, bieži bez saskarsmes ar citām personām, izrādīja autismam līdzīgas izpausmes.
- Mazi bērni kļūst nesabiedriski, bieži viņi pārstāj komunicēt ar apkārtējiem tamdēļ, ka agrīnā attīstības posmā viņiem maz tikusi pievērsta uzmanība.

Ietekme uz emocionālās pieķeršanās veidošanu:

- Bērni no institucionālās aprūpes daudz biežāk savā uzvedībā ir pārlietu draudzīgi, svešinieku uztver tāpat kā aprūpētāju, vai, tieši pretēji, ir vienaldzīgi pret citiem.
- Tuvu un ilgstošu attiecību trūkums veido bērnus, kas izmisīgi meklē pieaugušo uzmanību un atzinību. Šo bērnu uzvedība var šķist 'normāla' (pseido-droša), taču tā visbiežāk norāda uz emocionālās piesaistes traucējumiem vai neesamību.
- Piesaistes trūkums visizplatītākais ir tieši tiem bērniem, kuri institucionālajā aprūpē pavadījuši ilgāku agrīnās bērnības laiku.

Ietekme uz intelektu un valodu:

- Pētījumos novērots, ka bērniem no institucionālās aprūpes ir vājas kognitīvās spējas un zemāki IQ rādītāji.
- Nepietiekami stimulētiem bērniem (pieskārienu trūkums u.c.) ir traucēta garīgā attīstība, kas visizteiktāk izpaužas aizkavētā valodas (runas) apgūvē, tai skaitā, šiem bērniem ir krietni mazāks vārdu krājums un nespēja izteikt savas domas un sajūtas kā ģimeniskā vidē augušajiem bērniem.

Ietekme uz bērna smadzeņu attīstību:

- Bez viens-pret-vienu' attiecībām ar atbalstošu un paredzamu vecāku, kas veicinātu mazuļa iemaņu attīstību, bērna smadzenēs neveidojas sinaptiskie savienojumi un neattīstās neironu savienojumi. Smadzeņu nepilnvērtīga attīstība nepietiekami stimulētiem bērniem noved pie nervu sistēmas un uzvedības traucējumiem, īpaši tiem, kas attiecas uz saskarsmi un emocijām, kā arī valodu.
- Institucionālajā aprūpē uzsvars tiek likts uz fizisko aprūpi un režīma veidošanu, krietni mazāk pievēršot uzmanību sociālajai saskarsmei, spēlēm un individuālai aprūpei. Tādējādi, institucionālā aprūpe bērniem līdz trīs gadu vecumam var ievērojami kaitēt viņu smadzeņu funkciju attīstībai būtiskākajos smadzeņu attīstības periodos. Tas savukārt rada ilgtermiņa negatīvu ietekmi bērna sociālajai un emocionālajai uzvedībai.

Kurš var pārsūdzēt bāriņtiesas lēmumu?

Tiesiskumu neviens nepārbauda:

- brāļu un māsu šķiršana
- nav izvērtējuma, ka aprūpe pie aizbildņa vai audžuģimenē nav piemērota konkrētam bērnam
- nav meklēti aizbildņi un nav meklētas audžuģimenes (ne pirms, ne pēc ievietošanas VSAC)
- ievietošana VSAC tālu no dzīvesvietas

Cik bāriņtiesas ir Latvijā? Un cik no tām mazuļus ievieto VSAC?

- Latvijā ir 139 bāriņtiesas.
- Lēmumus par mazuļu ievietošanu VSAC pieņēmušas 25 bāriņtiesas (dati uz 01.11.2016.)

- **Rēzeknes novada Ozolaines bāriņtiesa** – 1 lēmums (vērtēja iespēju iecelt aizbildni vai ievietot audžuģimenē);
- **Rēzeknes novada Maltas bāriņtiesa** – 1 lēmums (vērtēja iespēju iecelt aizbildni vai ievietot audžuģimenē);
- **Daugavpils pilsētas bāriņtiesa** – 3 lēmumi (vērtēja iespēju iecelt aizbildni vai ievietot audžuģimenē);
- **Ilūkstes novada bāriņtiesa** – 1 lēmums (vērtēja iespēju iecelt aizbildni vai ievietot audžuģimenē);
- **Ventspils pilsētas bāriņtiesa** – 1 lēmums (vērtēja iespēju iecelt aizbildni vai ievietot audžuģimenē);
- **Liepājas pilsētas bāriņtiesa** – 4 lēmumi – Ir meklēta iespēja bērnam atrast aizbildni vai audžuģimeni;
- **Saldus novada bāriņtiesa** – 1 lēmums – Ir meklēta iespēja bērnam atrast aizbildni vai audžuģimeni;
- **Jēkabpils pilsētas bāriņtiesa** – 1 lēmums (Apzināti bērna mātes radnieki, bet nav informācijas par tēva radniekiem. Audžuģimene meklēta ar VBTAI starpniecību);
- **Dobeles novada bāriņtiesa** – 2 bērni, 1 lēmums (nemeklēja aizbildni, izvērtēja tikai veco māti, nemeklēja audžuģimeni);

- **Daugavpils novada Višķu bāriņtiesa** – 1 lēmums (vērtēja iespēju iecelt aizbildni, audžuģimeni nemeklēja);
- **Daugavpils novada Skrudalienas bāriņtiesa** – 1 lēmums (vērtēja iespēju iecelt aizbildni, audžuģimeni nemeklēja);
- **Jelgavas pilsētas bāriņtiesa** – 3 lēmumi (vērtēja iespēju iecelt aizbildni, audžuģimeni nemeklēja);
- **Ogres bāriņtiesa** – 2 lēmumi (1 – nevērtēja iespēju iecelt aizbildni vai ievietot audžuģimenē; 1 – lūdza VBTAI palīdzību audžuģimenes nodrošināšanā);
- **Iecavas novada bāriņtiesa** – 1 lēmums (vispārējs apgalvojums, ka neviens no radniekiem nav izteicis vēlēšanos kļūt par aizbildni, audžuģimene nav meklēta);
- **Ludzas novada bāriņtiesa** – 3 lēmumi (nevērtēja iespēju iecelt aizbildni vai ievietot audžuģimenē);
- **Daugavpils novada Naujenes bāriņtiesa** – 1 lēmums (nevērtēja iespēju iecelt aizbildni vai ievietot audžuģimenē);
- **Daugavpils novada Kalkūnes bāriņtiesa** – 1 lēmums (nevērtēja iespēju iecelt aizbildni vai ievietot audžuģimenē);
- **Talsu novada bāriņtiesa** – 1 lēmums (nevērtēja iespēju iecelt aizbildni vai ievietot audžuģimenē);
- **Limbažu novada bāriņtiesa** – 3 lēmumi (nevērtēja iespēju iecelt aizbildni vai ievietot audžuģimenē);

- **Ķekavas novada bāriņtiesa** – 1 lēmums (vispārējs apgalvojums, ka neviens no radniekiem nav izteicis vēlēšanos kļūt par aizbildni, audžuģimene nav meklēta);
- **Ogres novada pagastu bāriņtiesa** – 3 lēmumi (vispārējs apgalvojums, ka neviens no radniekiem nav izteicis vēlēšanos kļūt par aizbildni, audžuģimene nav meklēta);
- **Balvu novada bāriņtiesa** – 4 lēmumi. Nemeklēja ne aizbildni, ne audžuģimeni. Vienā lēmumā nevērtēja tēva patēvu, kurš bija izteicis vēlmi kļūt par aizbildni. Otrā - nevērtēja vecomāti, kura mutiski izteica vēlmi ņemt bērnus aizbildnībā. Abus bērnus ievietoja VSAC, kad vecākais bērns sasniedza vecumu, ar kuru beidzas valsts finansējums, bērnus izšķīra un vecāko pārvietoja uz pašvaldības bērnu namu. 1 lēmumā vispārējs apgalvojums, ka nav iespējams nodrošināt ārpusģimenes aprūpi audžuģimenē vai pie aizbildņa;
- **Neretas novada bāriņtiesa** – 1 lēmums (vispārējs apgalvojums, ka neviens no radniekiem nav izteicis vēlēšanos kļūt par aizbildni, audžuģimene nav meklēta, jo nav informācija par bērna veselību);
- **Salaspils novada bāriņtiesa** – 1 lēmums (vispārējs apgalvojums, ka nav iespējams nodrošināt ārpusģimenes aprūpi audžuģimenē vai pie aizbildņa);
- **Rīgas bāriņtiesa** – 31 lēmumi (29 lēmumos vispārējs apgalvojums, ka nav iespējams nodrošināt ārpusģimenes aprūpi audžuģimenē vai pie aizbildņa, 1 - nepilngadīga māte grib tikt uzņemta kopā ar bērnu VSAC; 1 lēmumā vērtēja iespēju ievietot audžuģimenē vai iecelt aizbildni).