

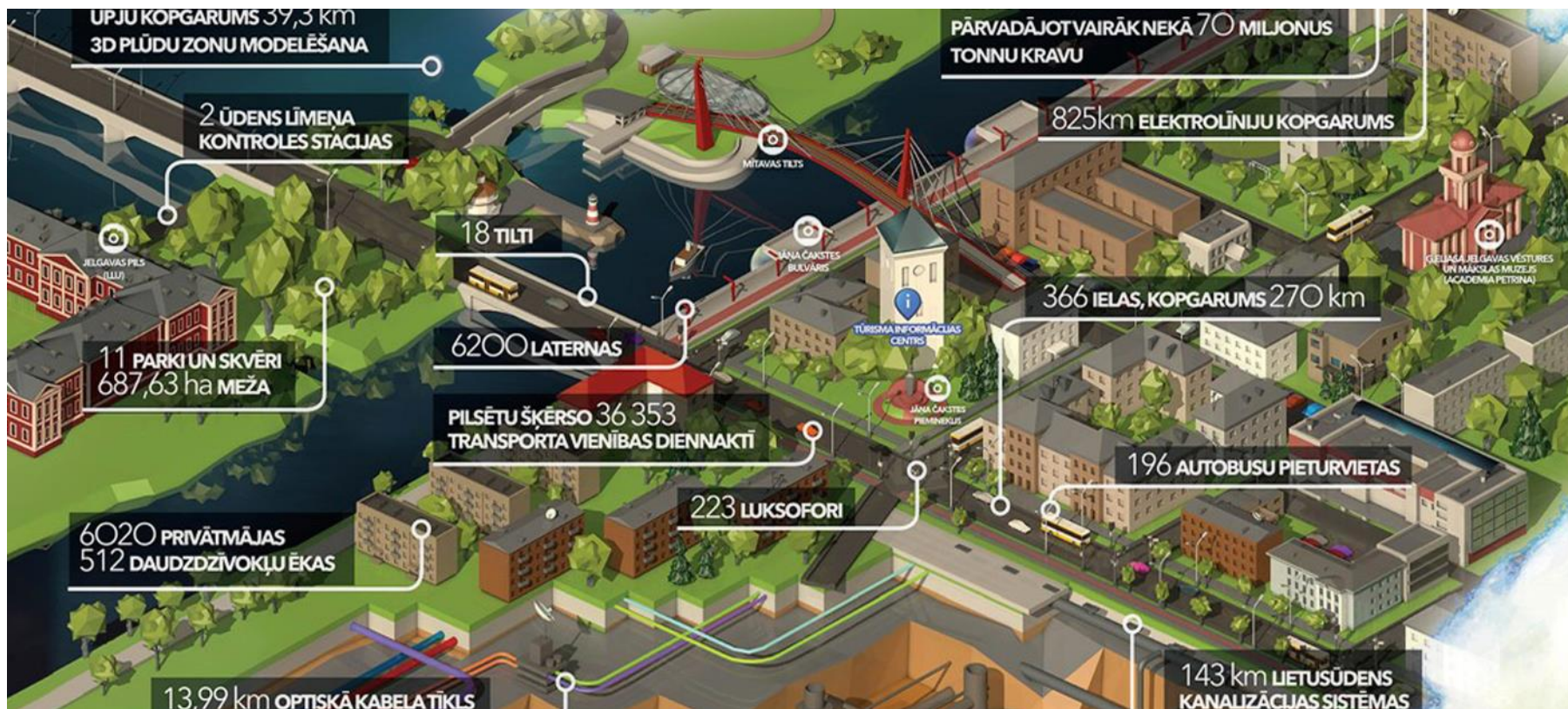
Jelgavas sadarbības teritorijas civilās aizsardzības sistēma



 Gints Reinsons
Jelgava, Latvia



Jelgava droša un viedā pilsēta



Viedā pašvaldība



Labklājības
uzlabošana



Infrastruktūras
uzraudzība



Sabiedriskā kārtība
un drošība
nodrošināta
Jelgava

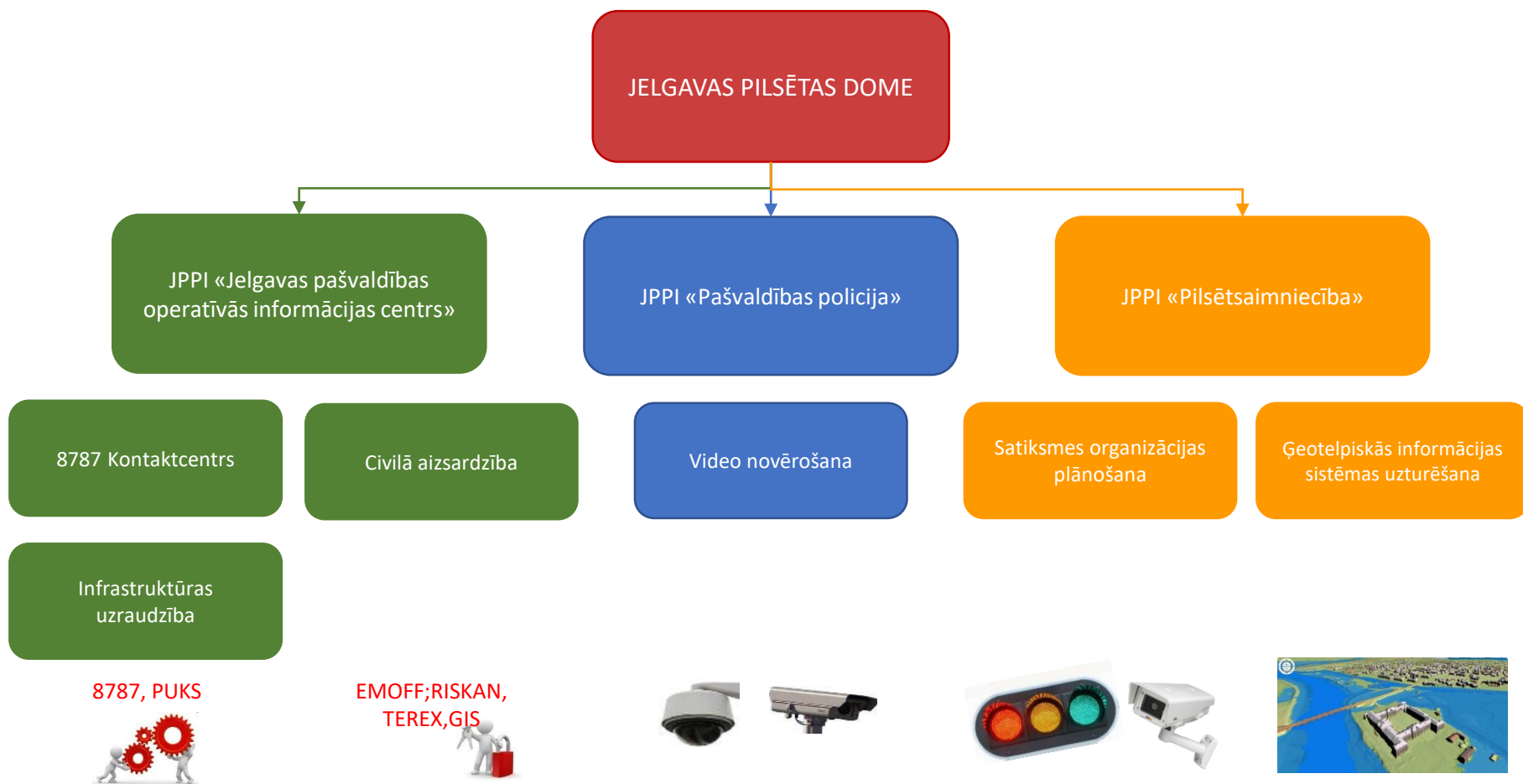


Jelgavas pašvaldības operatīvās informācijas centra funkcijas

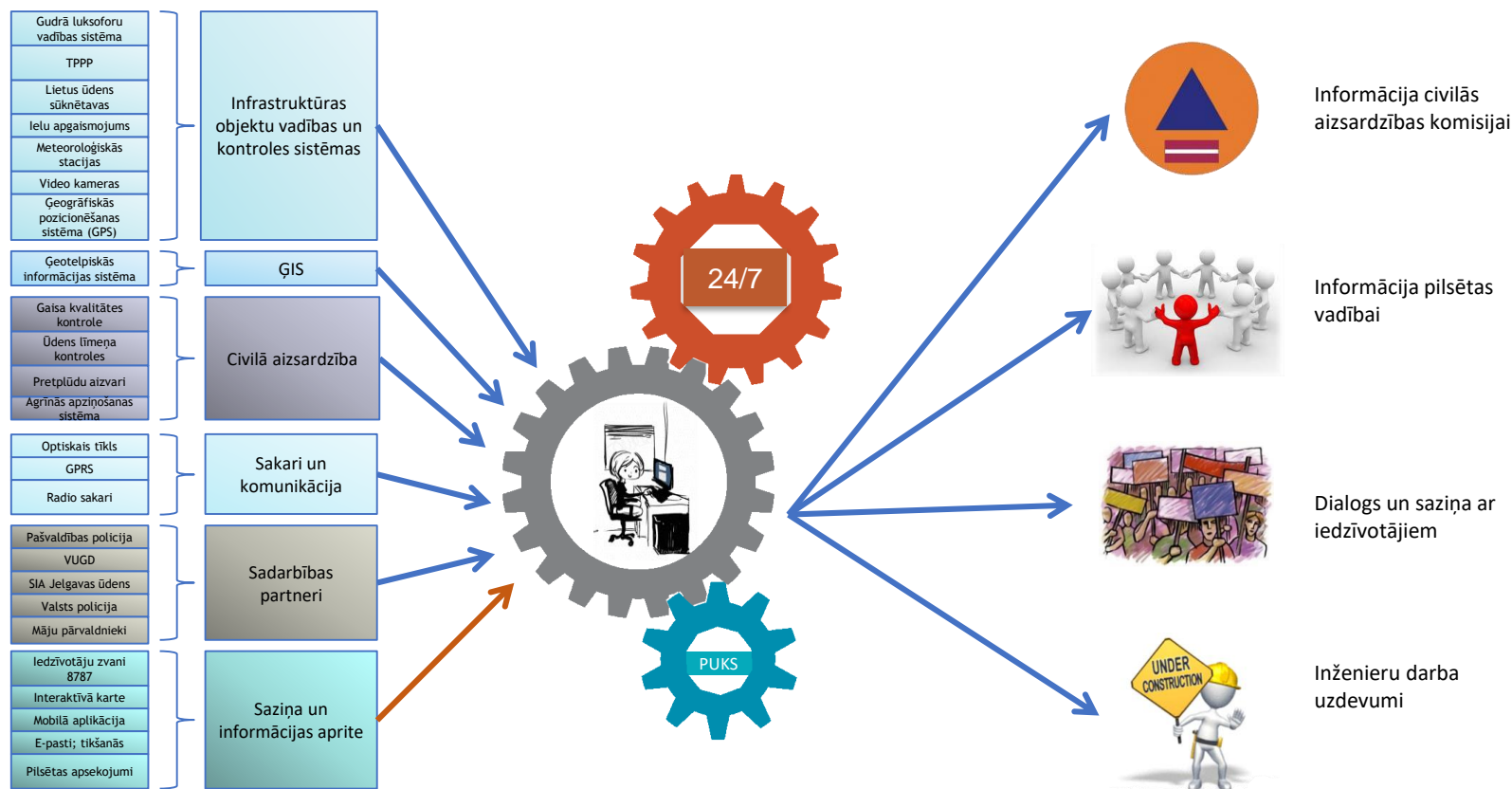
- Jelgavas pilsētas iedzīvotāju sūdzību un ierosinājumu pieņemšana 24/7 režīmā.
- Infrastruktūras objektu pārraudzības sistēmu darbības kontrole 24/7 režīmā (ielu apgaismojuma, sūkņētavu, meteoroloģisko staciju, luksoforu inteligentā satiksmes vadības sistēmas).
- Pašvaldības speciālistu un līgumsabiedrību darba atbalsts un koordinēšana.
- Publisko teritoriju un objektu video novērošana.
- Civilās aizsardzības sistēmas uzturēšana.



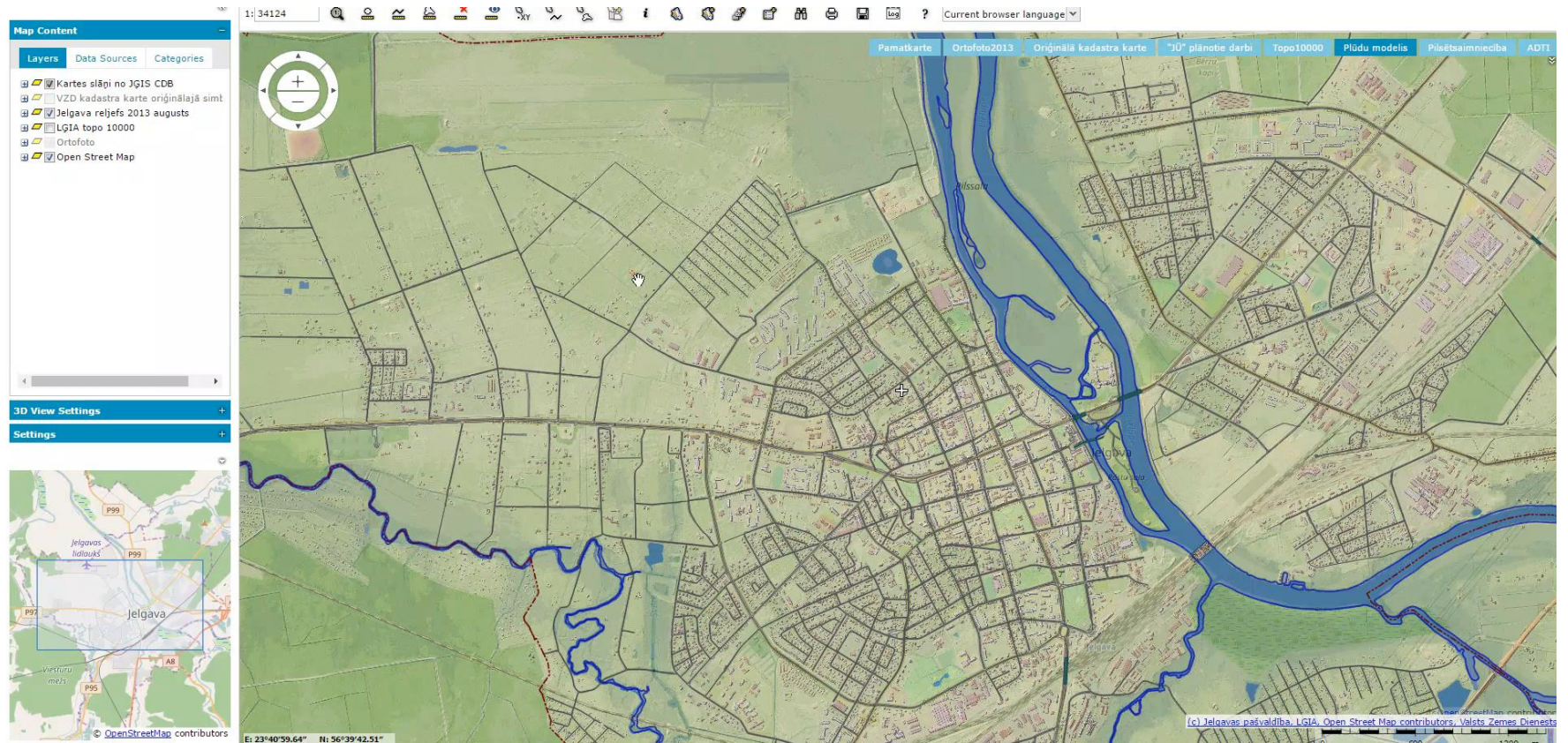
POIC apvienotā kompetence



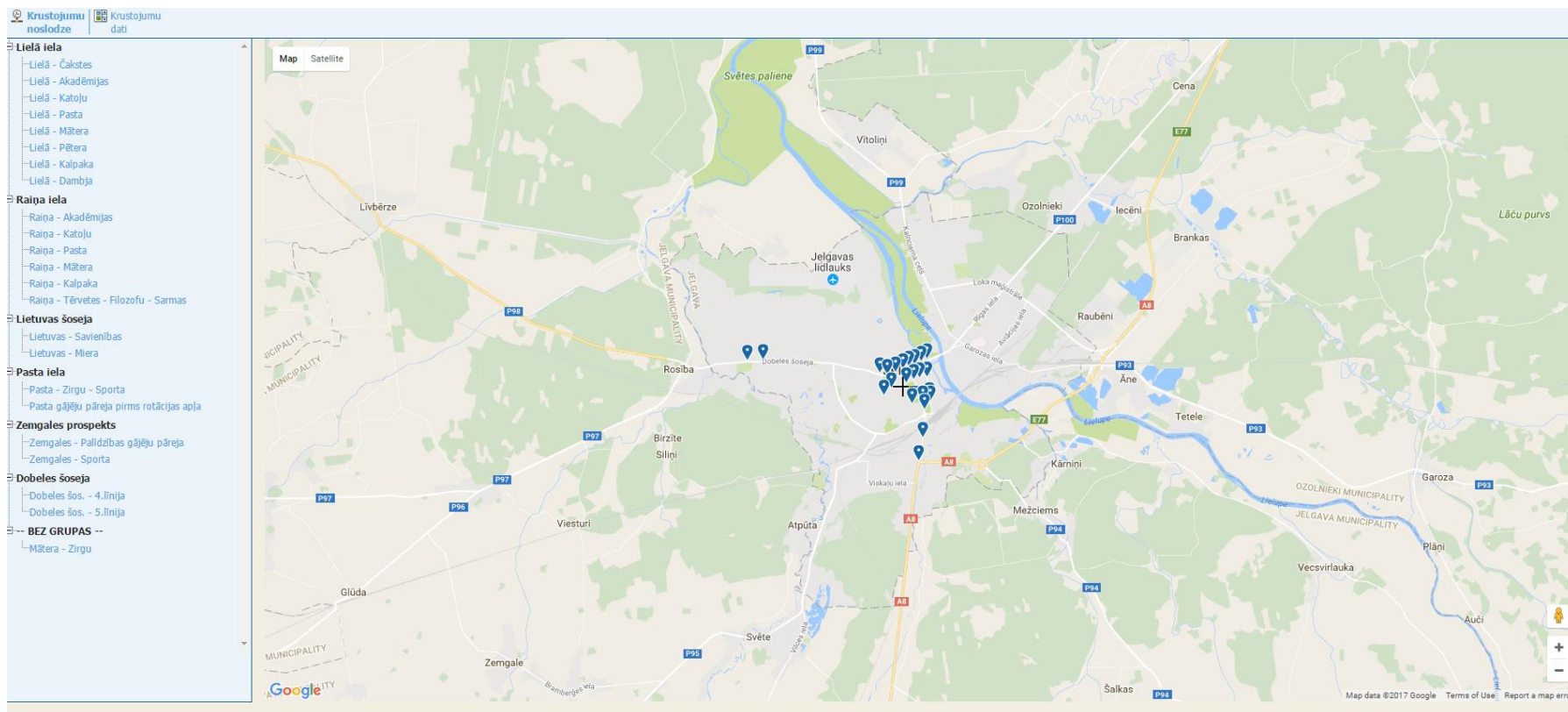
Viedā informācijas aprīte



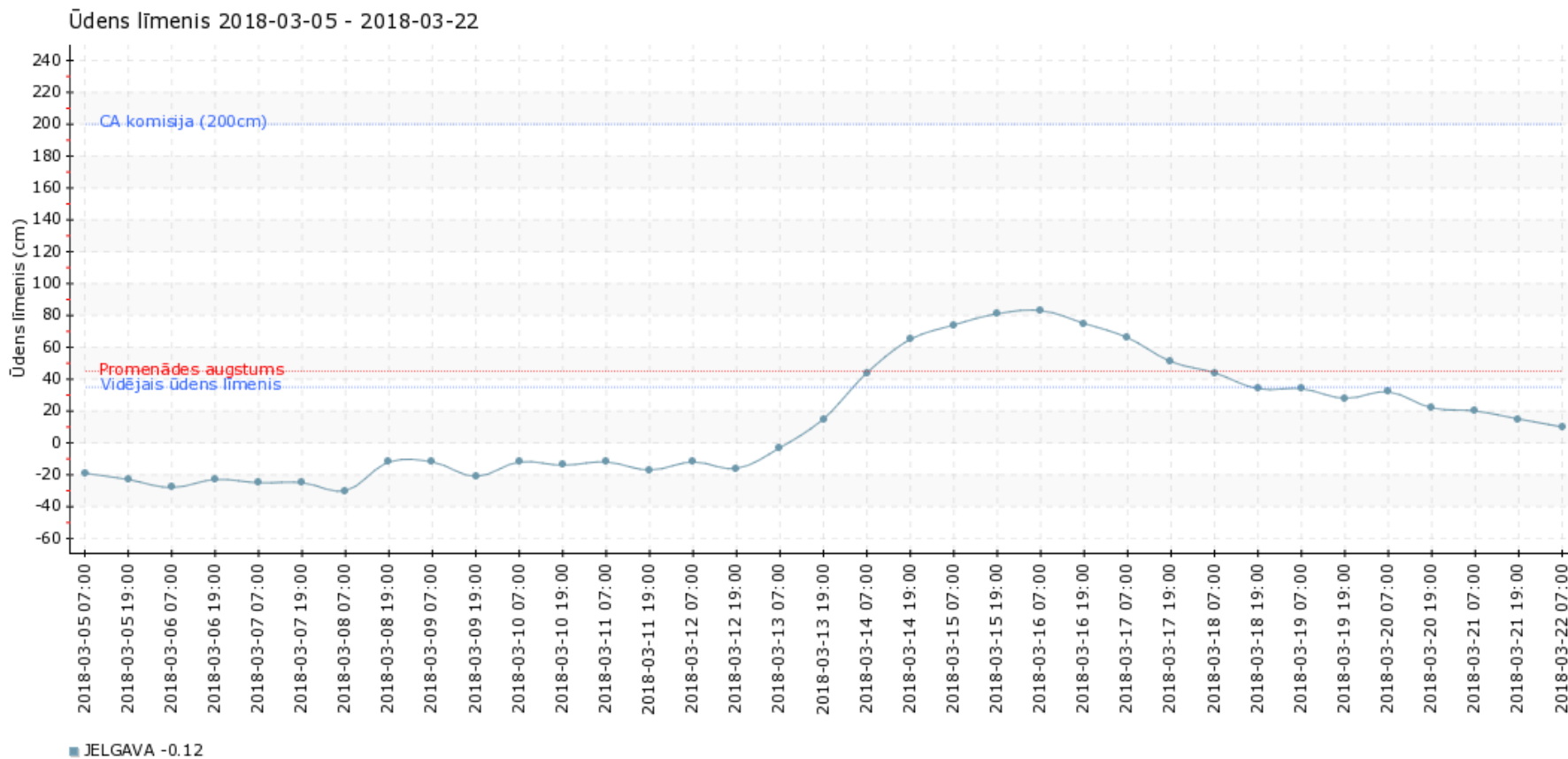
3D Plūdu modelēšana



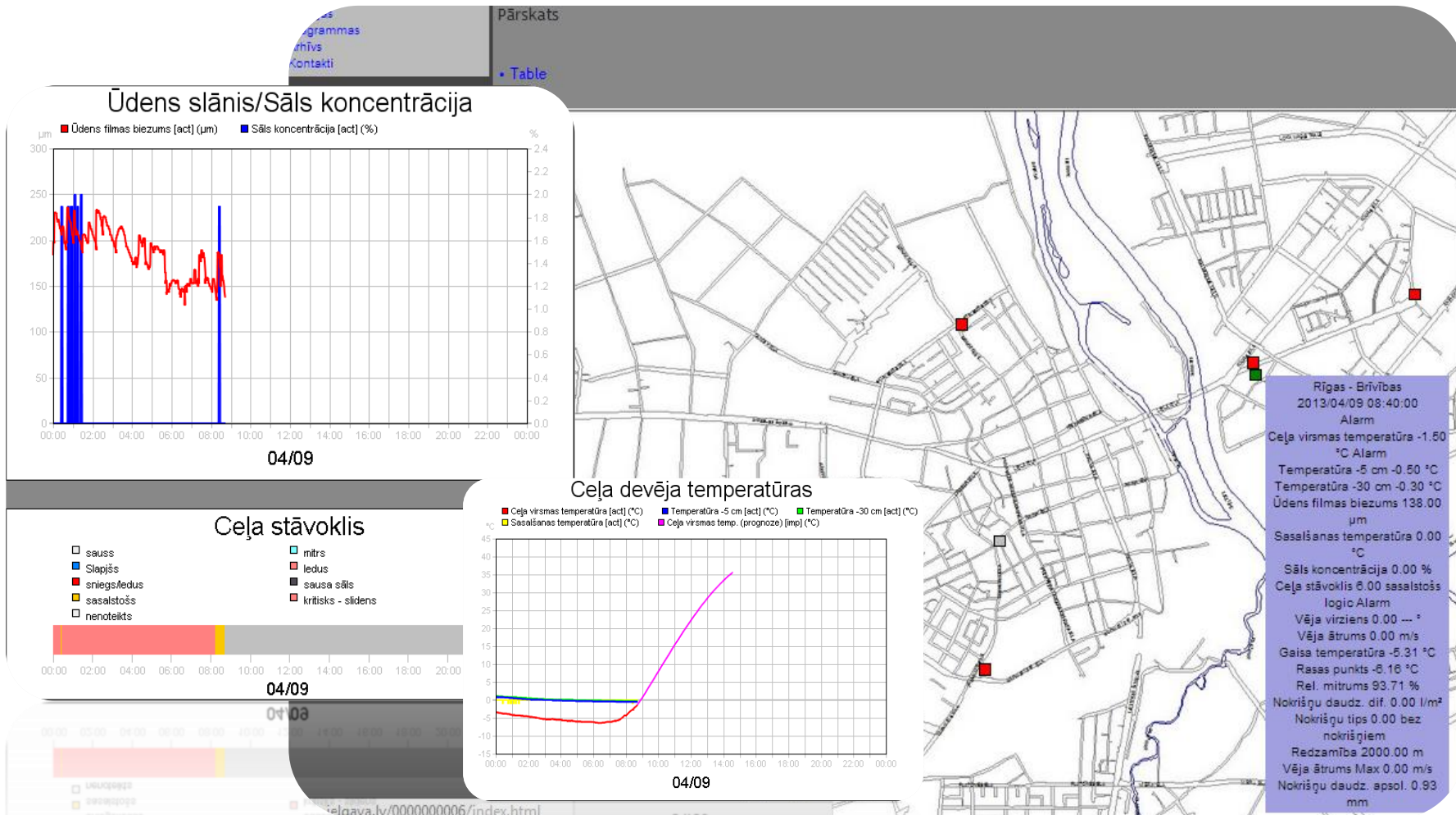
Transporta kustības datu apstrāde



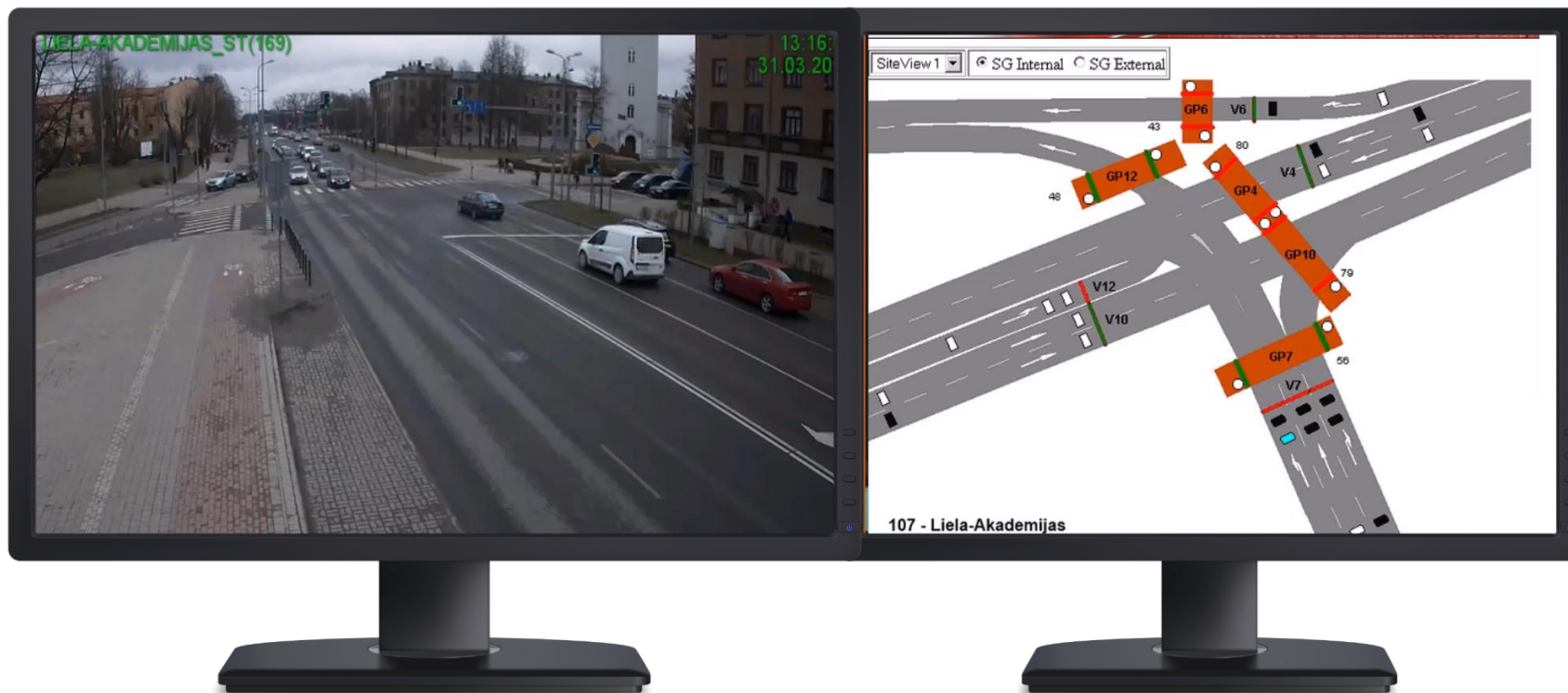
Aktuālās informācijas iegūšana un analīze: Hidroloģijas dati



Aktuālās informācijas iegūšana un analīze: Meteoroloģijas dati



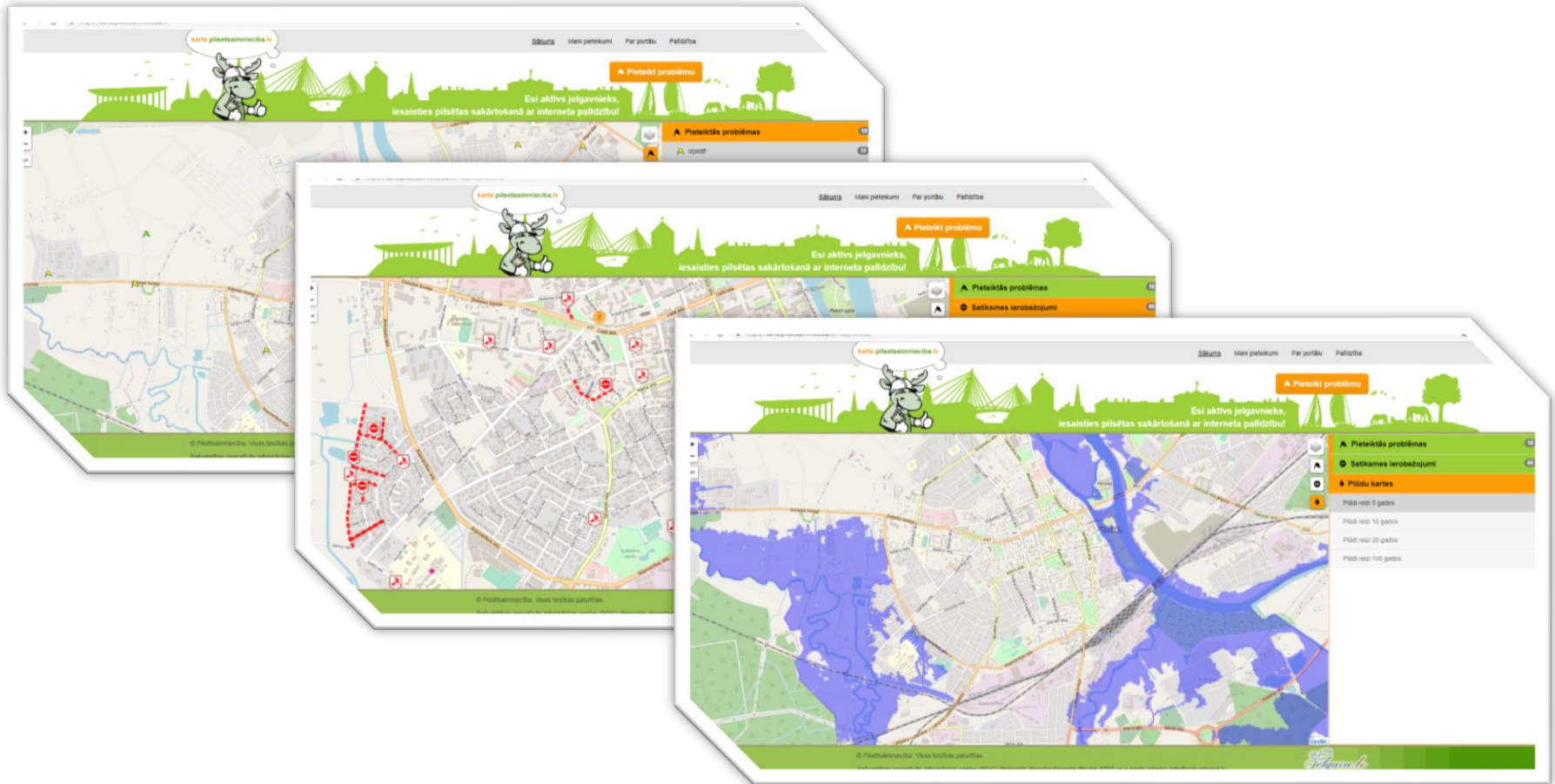
Transporta kustības laika optimizācija



Mobilā aplikācija



Interaktīvā karte



Informācija sabiedrībai

Vai tu zini, kā rīkoties ārkārtas gadījumos?



Apraudzējumu, brīdīšanas situācijas, izpēduma stāvokli vai mobilizācijas gadījumā Latvijā vai konkrētā tās teritorijā tiks iedarbinātas traucēšanas sistēmas.



Ja dzirdi traucēšanas sistēmas, ieslēdz radio vai TV un saņem informāciju par notikumu un turpmāko rīcību.



Ja tevā šitams sadomājums, turis tuvāk pie zemes un dodies uz tuvāko izpēdi. Ja nevai izpēdi no telpas, izsāuc ugunsdzēsības glābējus, atzīstot ciet durvju spraugas un signalizē par savu atrašanās vietu.



Ja sāksies plūdi, evakuācijas, bet, ja tas nav iespējams, pārvietojies uz ēkas augšdaļā stāviem un informē glābējus par to, ka tev nepieciešama palīdzība.



Ja sācies negais, centies patverties telpā, atvieno elektroiekārtas, atver logus un durvis.



Negaisa laikā nepaliec, nestāvi zem augstiem, stāvēs šitams kokiem, nemāsi patverties klāji laikā un blakus betona konstrukcijām.



Lai izpēdi no teritorijas, kur notikusi blātamu ķīmisku vielu noplūde, evakuācija perpendikulāri vēja virzienam.



Ja pastāv šitas sagrobuma draudi, nekavējoties pamet tās, nelietojot tās. Dē, ja ir šitās šitas sagrobums, mājās patverties zem stingras aizsargbarjeras, piemēram, nebesi iekārtas sienas durvju aši vai zem galda.

Iedzīvotāju brīdināšana un informēšana

Kā es uzzināšu, ka man draud briesmas?

1. Ieslēdz radio (Latvijas radio 1, 2, 3, 4, 5, radio SWH, radio Skonto, Kristīgais radio, Sāpūds Radio, MG Latvijas Balso) vai TV (LTV, LTV2, LNT, TV3, TV5, Pirmais Baltijas kanāls, Vidusdaugavas televīzija, Latvijas reģionālā televīzija, Talsu televīzija, DAUTKOM TV), lai saņemtu informāciju par notikušo un turpmāko rīcību.
2. Papildus vari sekot informācijai sociālajā tīklā Twitter: Valsts ugunsdzēsības un glābšanas dienests @ugundsvesei, Valsts policija @Valsts_policija, Neatliekamā medicīniskā palīdzība @NMPDienesis.
3. Ievēro un izpēdi operatīvo dienestu norādījumus.
4. Neizslēdz radio vai TV un sekot turpmākajiem paziņojumiem un norādījumiem.
5. Nezvani bez vajadzības operatīvajiem dienestiem, lai saņemtu vēl kādu "līpašu" informāciju par notikumu.

Ko darīt, ja savā atrašanās vietā es nedzirdu traucēšanas sistēmas?

Apraudējuma gadījumā apziņošanu var veikt arī atbildīgo dienestu darbinieki, izmantojot operatīvo dienestu transportlīdzekļus un skaļruņus.

ATCERIES: Traucēšanas sistēmas iedarbina arī, ja tiek izsludināta ārkārtējā situācija, izņēmuma stāvoklis vai mobilizācija.

Katru gadu maijā un novembrī Valsts ugunsdzēsības un glābšanas dienests veic traucēšanas sistēmu pārbaudi, tās ieslēdzot uz 3 minūtēm.

1 Evakuācija un ārkārtas gadījumu soma

Ko darīt, ja nepieciešams evakuēties?

1. Uzmaniļi ieklausies paziņojumā par evakuācijas norisi, legaumē un ievēro evakuācijas virziena, galamērķi vai pulcēšanās vietu.
2. Ja iespējams, izmanto savu transportlīdzekli un brauc norādītā evakuācijas joslā uz galamērķi vai uz iezīmkētām izvēlēto vietu, kur esi plānojis patverties un kas sākri ar evakuācijas virziena.
3. Ja nav iespējams izmantot savu transportlīdzekli, dodies uz tuvāko norādīto evakuācijas pulcēšanās vietu.
4. Evakuācijas gadījumā paziņo par to tuviniekiem.

Kas jāņem līdzi evakuējoties?

Ja nepieciešama operatīva vai īslaicīga evakuācija, ņem līdzi personu apliecinošos dokumentus (pase, ID karte), naudu, bankas kartes, mobilo telefonu, tālruni, portatīvo radioaparātu ar baterijām un medikamentus, ja tos nepieciešams lietot regulāri. Ilgstošas evakuācijas gadījumā ņem līdzi ārkārtas gadījumu somu.

Kas ir ārkārtas gadījumu soma un ko tajā likt iekšā?

Ārkārtas gadījumu soma satur lietas, kas cilvēkam vai ģimenei būs nepieciešamas ilgstošas un paredzamas evakuācijas, kā arī komunālo pakalpojumu (gāze, elektrība, ūdens) padeves pārtraukuma gadījumā. Izmanto šo sarakstu un sagatavo somu savlaicīgi. Somā liec:

✓ Nepieciešamās lietas

- svarīgu dokumentu (pase vai ID karte, autovadītāja apliecība, transportlīdzekļa tehniskā pase, u.c.) kopijas polietilēna iesaiņojumā. Personu apliecinošo dokumentu oriģinālus turī pie sevis;
- nelielu naudas summu. Pārejo naudu un bankas kartes turī pie sevis;
- portatīvo radioaparātu, sērkokļus vai šķiltavas, tuksturti, baterijas;
- daudzfunkcionālu saliekamo nazi, karoti, neplīstošu bļodiņu un krūtiņi;
- līmenti, auklu, diegu, adatu, šķēres, papīru un rakstāmpiederumus;
- pirmās palīdzības aptieciņu;
- apģērbu, rezervu apavus un ērtus apavus;
- guļammatu vai segu, tūristu paklājumu, vēlams telti;
- higiēnas piederumus, dvieļi, tualetes papīru, vienreizlietojamās salvetes;
- pātiku, ko var lietot bez termiskās apstrādes un ar ilgu derīguma termiņu – sausās zupas, konservus, sausīņus, saldumus ar augstu kaloriju saturu;
- dzeramo ūdeni vai rīkām dienām (lietiecams plastmasas pudelēs).

ATCERIES: Ja tas ir iespējams, pirms evakuācijas atslēdzot savam mājoklim gāzes un elektrības padevi.



2

Elektrības piegādes traucējumi

Ikdienā kvalitatīvas, drošas un nepārtrauktas elektroapgādes nodrošināšanai AS „Sadales tīkls” veic elektrotīklu uzturēšanas darbus, tomēr kā ikvienā valstī arī Latvijā 95000 km elektrotīkls nevar būt pilnībā pasargāts no nelabvēlīgu laika apstākļu (vētras, plūdu), kā arī neaustu notikumu un trešo personu izraisītiem bojājumiem, kas rada neplānotus elektroenerģijas piegādes pārtraukumus lietotājiem. Atsevišķu un plašu katastrofu (plūdi, vētra u.c.) sekū rezultātā elektrības piegādes traucējumi var būt arī ilgstoši.

Ko man darīt, ja ēkā nav elektrības?

1. Ja ēkā pēkšņi pazūd elektrība, noskaidro, vai elektrība nav tikai tavā mājoklī, visā ēkā vai arī tuvumā esošajās kaimiņu ēkās. Krēslas stundās un tumsā, paskatoties pa logu, var konstatēt, vai blakus esošo ēku logi ir apgaismoti.
 2. Ja esi konstatējis, ka elektrības nav visā dzīvojamā mājā vai plašākā apkārtnē, zvani uz AS „Sadales tīkls” bezmaksas bojājumu pieteikšanas tālruni 802040404.
 3. Izslēdz vai atvieno ierīces, kas patērē elektroenerģiju, lai tās droši darbinātu tad, kad elektroenerģijas piegāde tiks atjaunota.
 4. Lieto mobilo tālruni tikai ārkārtas gadījumos un zvani uz numuru 112 tikai situācijās, kad ir apraudēta dzīvība vai veselība. Ilgstošas elektrības piegādes traucējumu gadījumā mobilais telefons tev būs nepieciešams, lai sazinātos un saņemtu palīdzību.
- Lai pasargātu savas elektrotīkles no īslaicīgu sprieguma pārtraukumu radītas ietekmes, var nodrošināties ar bezpārtraukuma barošanas avotiem (UPS), kas paredzēti dažādu elektroierīču (datortehnikas, apkures iekārtu, ražošanas iekārtu, signalizāciju u.c.) darbības nodrošināšanai elektroenerģijas piegādes pārtraukuma laikā. Medicīnas iestādēs, lieli ražošanas uzņēmumi papildus drošībai izmanto ģeneratorus.

ATCERIES: Redzot zemē guļošu elektroinženģijas vadu vai uz līnijas uzkrītušu koku, nekādā gadījumā netuvies joslos tam un netauj tuvoies arī citiem!



7



Elektrības piegādes traucējumu gadījumā var nedarboties:



bankomātā



lukuofori



degvielas uzplūdes stacijās



neizmantojot elektriskās ierīces un iekārtas, kas nepieciešamas darbībai

Informācija sabiedrībai

2 www.jelgava.lv

VIEDOKĻI

Ceturtdiena, 2016. gada



«Cilvēku zināšanas, kā rīkoties ārkārtas situācijās, nav pietiekamas»

«Droša pilsētvide ir viena no mūsu prioritātēm»

Valērijs Kļaviņš, Jelgavas pilsētas sabiedrības drošības komitejas priekšsēdētājs, uzskaita, cik cilvēki ir ievērojuši drošības noteikumus. Viņš uzskaita, cik cilvēki ir ievērojuši drošības noteikumus. Viņš uzskaita, cik cilvēki ir ievērojuši drošības noteikumus.



Oļavs Helmanis, Jelgavas pilsētas sabiedrības drošības komitejas priekšsēdētājs, uzskaita, cik cilvēki ir ievērojuši drošības noteikumus. Viņš uzskaita, cik cilvēki ir ievērojuši drošības noteikumus.

«Pilsētnieki, vai jūs zināt, rīkoties ārkārtas situācijā?»



Valērijs Kļaviņš, Jelgavas pilsētas sabiedrības drošības komitejas priekšsēdētājs, uzskaita, cik cilvēki ir ievērojuši drošības noteikumus.

Arādijs Mēlītis, Jelgavas pilsētas sabiedrības drošības komitejas priekšsēdētājs, uzskaita, cik cilvēki ir ievērojuši drošības noteikumus. Viņš uzskaita, cik cilvēki ir ievērojuši drošības noteikumus.

KĀ ES UZZINĀŠU, KA MAN DRAUD BRIESMAS?

Tiek iedarbinātas trauksmes sirēnas

KO DARĪT, JA ES DZIRDU TRAUKSMES SIRĒNAS SIGNĀLU?

- IESLĒDZ radio vai TV,** lai saņemtu informāciju par notikumu
- PAPILDUS vari sekot līdzi sociālajā tīklā «twitter»**
- IEVĒRO un izpildi operatīvo dienestu norādījumus**
- NEIZSLĒDZ radio vai TV** un seko turpmākajiem norādījumiem
- NEZVANI bez vajadzības operatīvajiem dienestiem**

ĀRKĀRTAS GADĪJUMU KOMPLEKTS
(kas jāņem līdzi evakuējoties)

- Neliela naudas summa
- Pārtika
- Dzermamais ūdens
- Svarīgi dokumenti
- Pirmās palīdzības aptieciņa
- Portatīvais radioaparāts, sērkokļi vai šķītavas, luksturis
- Nazis, karote, bļodiņa un krūzīte
- Apģērbs, ērti apavi
- Higiēnas piederumi
- Gulammaiss, tūristu pakļājiņš, telts

KĀ ES UZZINĀŠU, KA MAN DRAUD BRIESMAS?

Tiek iedarbinātas trauksmes sirēnas

KO DARĪT, JA ES DZIRDU TRAUKSMES SIRĒNAS SIGNĀLU?

- IESLĒDZ radio vai TV,** lai saņemtu informāciju par notikumu
- PAPILDUS vari sekot līdzi sociālajā tīklā «twitter»**
- IEVĒRO un izpildi operatīvo dienestu norādījumus**
- NEIZSLĒDZ radio vai TV** un seko turpmākajiem norādījumiem
- NEZVANI bez vajadzības operatīvajiem dienestiem**

ĀRKĀRTAS GADĪJUMU KOMPLEKTS
(kas jāņem līdzi evakuējoties)

- Neliela naudas summa
- Pārtika
- Dzermamais ūdens
- Svarīgi dokumenti
- Pirmās palīdzības aptieciņa
- Portatīvais radioaparāts, sērkokļi vai šķītavas, luksturis
- Nazis, karote, bļodiņa un krūzīte
- Apģērbs, ērti apavi
- Higiēnas piederumi
- Gulammaiss, tūristu pakļājiņš, telts



Informācija sabiedrībai

Jelgavas pilsētas, Jelgavas novada un Ozolnieku novada apvienotais Civilās aizsardzības plāns

Saīsinātais variants



Jelgava VĒSTNESIS

Pirmdiena, 2018. g.

PILSĒTA IZGLĪBĪBA KULTŪRA SPORTS EKONOMIKA JAUNIEŠIEM SATIKSMĒ LATVIJĀ VIDEO JELGAVA

Neapzinās, cik bīstami ir atstrasties uz ledus

Jēlavs Konevskis

Atstrasties uz ledus ir bīstami, bet daudziem mūsu iedzīvotājiem šis ir nepazīstams jautājums. Operatīvu dienestu kompetences, cietību un uzmanību izmantojot, cilvēki ir gatavi nepazīstamām situācijām, taču šādas situācijas bieži vien rodas, ja cilvēki neapzinās, cik bīstami ir atstrasties uz ledus.

POIC saskaņā ar 2013. gada datiem

POIC saskaņā ar 2013. gada datiem ir veikta 11 548 zīmes, kas ir 11,5% vairāk nekā 2012. gadā. Zīmju skaits ir pieaudzis, jo cilvēki ir kļuvuši uzmanīgāki un vairāk izmanto POIC pakalpojumus.

POIC saņemto zīmju skaits

2011. gads	3628
2012. gads	5296
2013. gads	7431
2014. gads	9364
2015. gads	10 690

Jelupes un Driksas krastos ir izvietotas jaunas informatīvas zīmes, kas brīdina jalgavniekus par bīstamību, atdroties uz ledus. Tas ir ļoti svarīgi, jo pēdējās nedēļas laikā nepāragi jau vairākkārt mani staigājam pa ledus.

Šāda iniciatīva mums radās jau 2014. gadā, taču tālāk to nelāgi īstenot valstī esošā likumdošana. Nu tā mainījās, tādēļ pie Jelgavas identitātes un pārdošanās brīdinājuma zīmes. Mūsu brīdītāji, tas ir efektīvāki līdzekļi, kā informēt jalgavniekus par risku, atdroties uz ledus, iekā Pasvaldis operatīvās informācijas centra (POIC) vadītājs Gints Reinsons. Tiesli POIC pilsētā atrod par civilās aizsardzības pasākumu iedrošināšanu, operatīvās informācijas apkopšanu un tālākās rīcības koordinēšanu.

Izopamā mūsu pilsētā uzstādītas 11 šādas zīmes. G. Reinsons skaidro, ka zīmes izvietotas vietās, kur ir novērotas vislielākās ledzīvēju kustības intensitāte pa Lielupes un Driksas ledus, papildus tam zīmes izvietotas arī pie Zvaigzņu diķa, kas izvēlēts, jo uz tā zīmes pastipri daudz bērnu iekā savada bērni. «Mums Jelgavā nav daudz Dzenstienlī, tādēļ izvēlēties vietas ir loģisks – piemēram, uz Zvaigzņu diķa ledus bērni ziemeļi bērni spēlē hokeju, taču turpat ālīngus iekāli pilsētas ziemas pēlētāšanas entuziasti, tādēļ papildu apģārdījumiem par uzmanības un pamatozību, tā ir Reinsons.

Izāpibiel, ka informatīvajām brīdījuma zīmēm ir ītālki preventīva nozīme. Uzliktus brīdījumiem par atstrānos uz ledus uz tām mīnēt ar lābānas dienesta tālruni 112. Zīmes izvēlēties vietās novietotas uz zonu.

«Jelgavas pilsētas Pilsvaldis policijas pārvalde Sandra Keduse informē, ka policisti pēdējā divu nedēļu laikā veikuši vairākus pasākumus, lai brīdītu jalgavniekus par bīstamību, atdroties uz ledus. Pagājušās nedēļā Grēbera parka diķī lēlāz bērni, vēl 3 vecs bērns mani staigājam pa Driksas plānu ledū, bet uz Zvaigzņu diķa ledus bērni pat sloupiņi, neapzinoties bīstamību, ka izstriste ālīngi. Savukārt vakar, 10. janvārī, viens 15 gads vecs jaunietis bija izlējis Driksas upes ledū un sasāpānījis kājas. Ķirurģu nojādāz mātās.

Pa tālruni 8787 varēs ziņot arī par komunālajiem jautājumiem

INTERVJU

Ceturtdiena, 2018.

Jēlavs Konevskis

Valdītāji ar pilsētniekiem, iedzīvotājiem un sabiedrības locekļiem ir saskaņoti ar komunālajiem jautājumiem, kas ir svarīgi iedzīvotājiem ziņot par komunālajiem jautājumiem.

POIC saņemto zīmju skaits

2011. gads	3628
2012. gads	5296
2013. gads	7431
2014. gads	9364
2015. gads	10 690

Ar PFI "Pilsētniecības" saisto šū sadaļums 2015. gada

852	991	852	574	592	347	348	154	52	20	34	89	30	51	47
Ar PFI	Ar PFI	Ar PFI	Ar PFI	Ar PFI	Ar PFI	Ar PFI	Ar PFI	Ar PFI	Ar PFI	Ar PFI	Ar PFI	Ar PFI	Ar PFI	Ar PFI

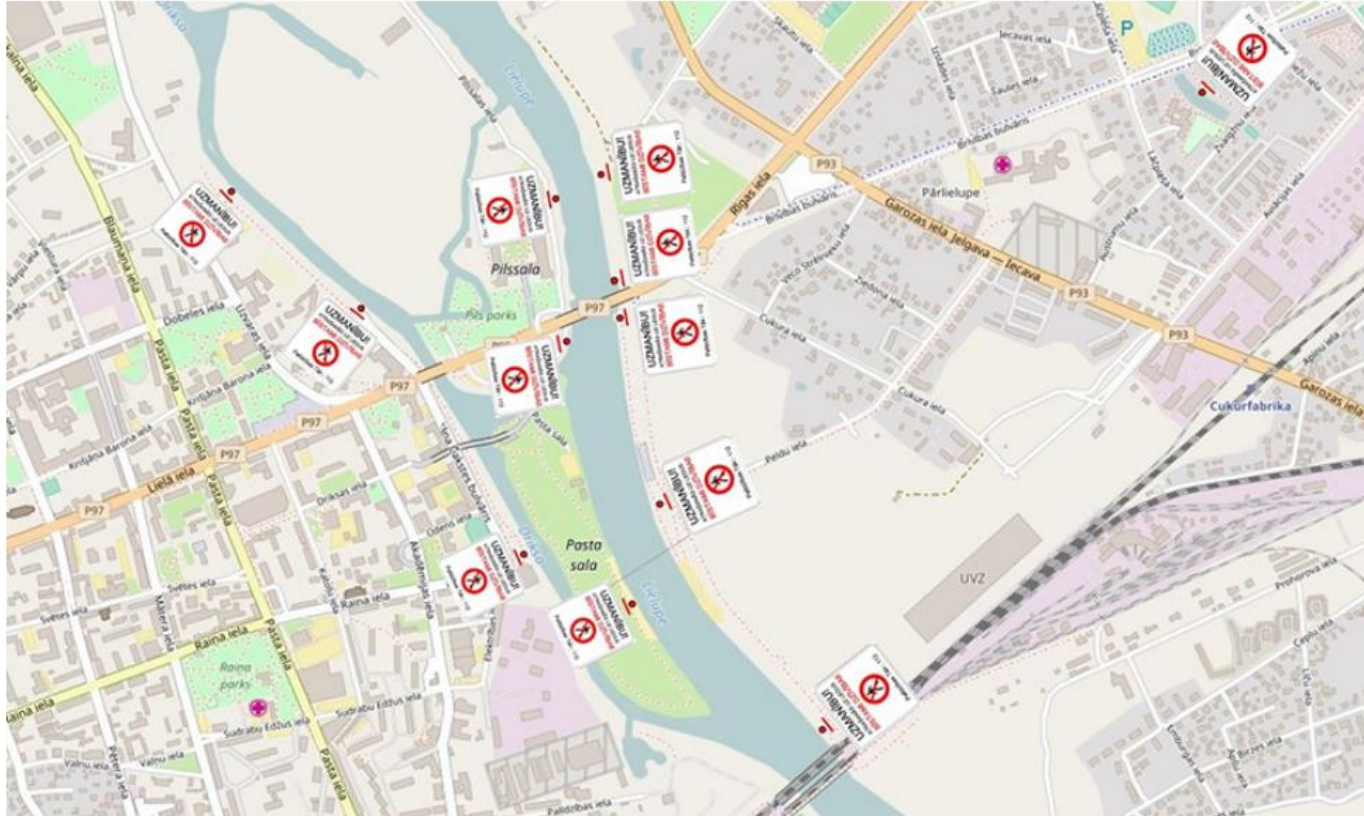
Skaitļi runā

Ar PFI "Pilsētniecības" saisto šū sadaļums 2015. gada. Skaitļi runā, ka PFI "Pilsētniecības" saisto šū sadaļums 2015. gada ir veikta 852 zīmes, kas ir 11,5% vairāk nekā 2014. gadā.



Informācija sabiedrībai

Vietas pilsētā, kur izvietotas informatīvās brīdinājuma zīmes



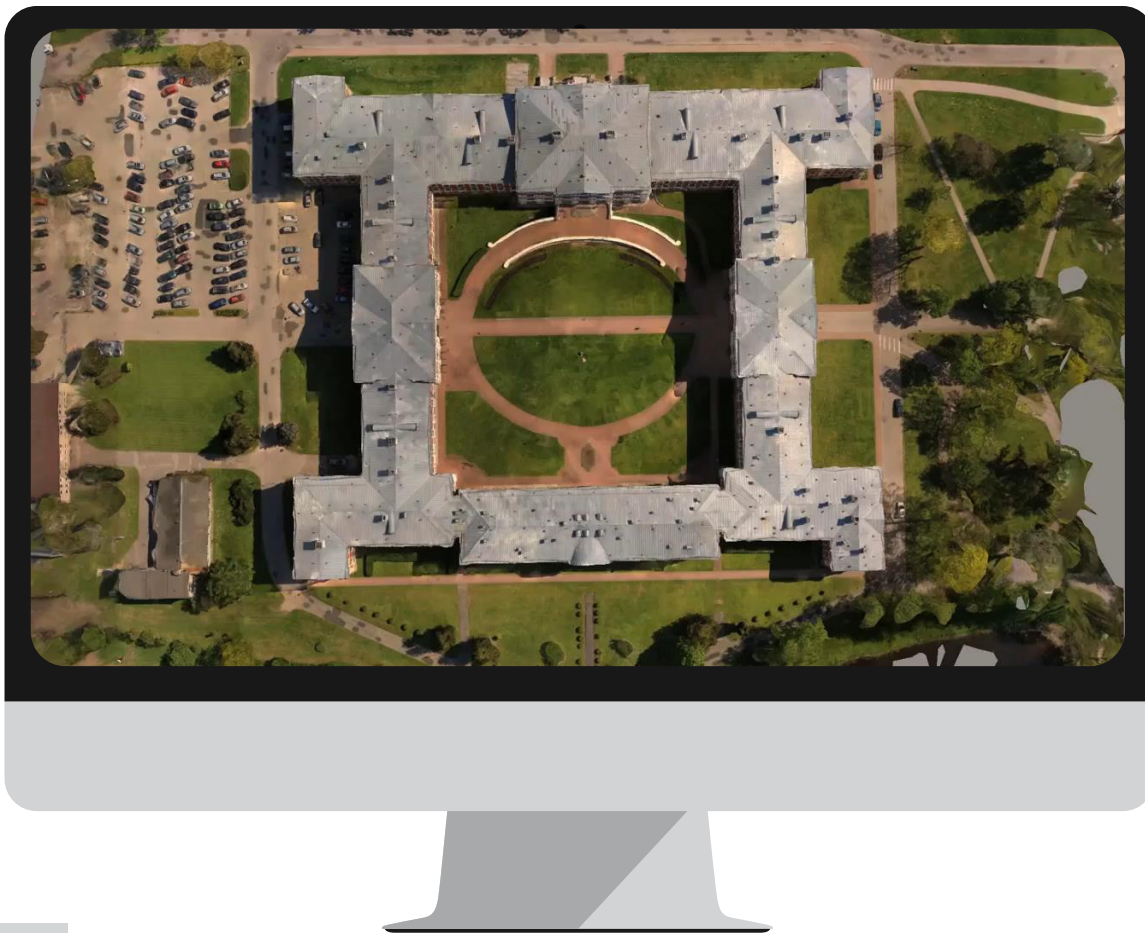
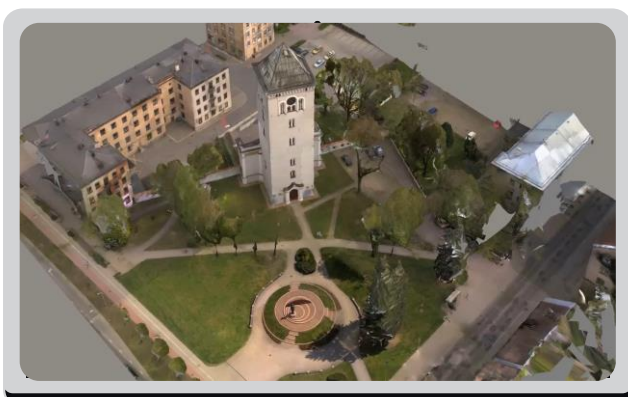
ĪSĀ DROŠĪBAS ABC

Ja gadās ielūzt ledū, tad:

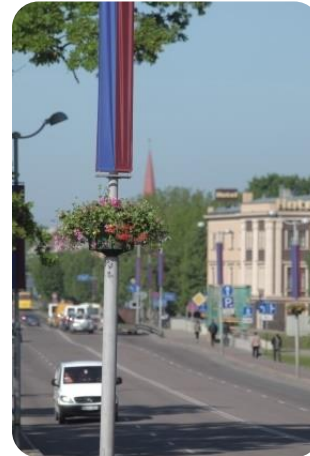
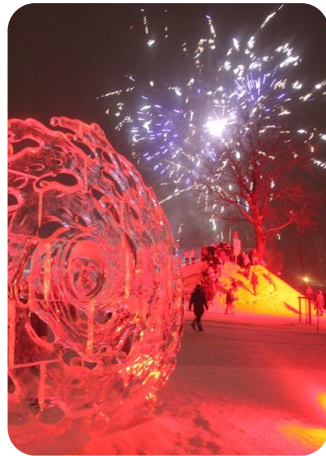
Shēma: «Pilsētsaimniecība»

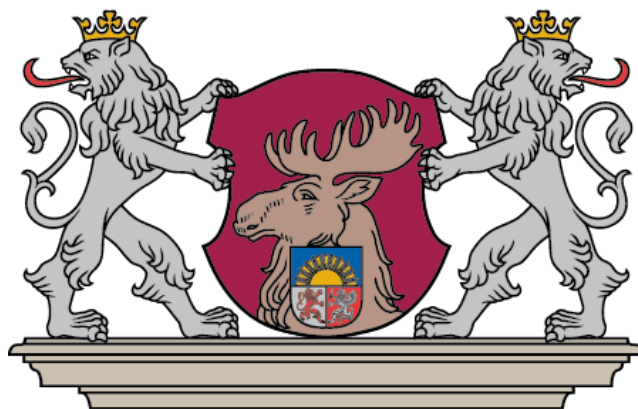
- skaļi jāsauc palīgā un apkārtējiem nekavējoties ir jāzvina uz 112;
- jācenšas saglabāt mieru, nostabilizēt elpošanu;
- lai palīdzētu, ielūzušajam jāuvojas rāpus vai guļus, netuvojoties līdz pašai ielūzuma vietai. Ielūzušajam apmēram no 2 – 5 metru attāluma jāpamet aukla, sasieti apgērba gabali, garš koks vai kāds cits priekšmets. Ja glābēji ir vairāki, jāievēro, ka vienam no otra jāatrodas 2 – 3 metru attālumā.

3D Tehnoloģijas



Jelgava *pilsēta izaugsmei!*





 **Gints Reinsons**
Jelgava, Latvia

