

Latvijas Republikas tiesībsarga

un

Latvijas Universitātes

Aptauja

**“Par iedzīvotāju informētību, zināšanām un attieksmi par
diferencētā neapliekamā minimuma piemērošanu” metodoloģija**

Rīgā, 2018

1. Aptaujas

“Par iedzīvotāju informētību, zināšanām un attieksmi par diferencētā neapliekamā minimuma piemērošanu” metodoloģija

Tiesībsarga un Latvijas Universitātes sadarbības ietvaros īstenotā pētījuma “Nodokļu reforma neapliekamā minimuma, atvieglojumu un attaisnoto izdevumu piemērošanas problēmu, efektivitātes un risinājumu izvērtējumā” ietvaros no **2018. gada 10. oktobra līdz 2018. gada 21. oktobrim** tika īstenota iedzīvotāju aptauja, lai noskaidrotu cilvēku informētību, zināšanas un attieksmi par diferencētā neapliekamā minimuma piemērošanu.¹

Aptaujas mērķis bija noskaidrot cilvēku informētību, zināšanas un attieksmi par diferencētā neapliekamā minimuma piemērošanu, kā arī viedokli par atsevišķiem nodokļu reformas jautājumiem. Ar aptaujas palīdzību tika noskaidrots cilvēku viedoklis par Latvijas nodokļu reformas vienu aspektu – neapliekamo minimumu. Aptaujas jautājumi galvenokārt tika veidoti par šo jautājumu, jo valsts ievieša ievērojamas pārmaiņas šajā jomā, kuras nodokļu maksātājam cita starpā ilgtermiņā rada negatīvas sekas.

Aptaujas uzdevums bija detalizētāk noskaidrot:

- cilvēku informētību par neapliekamā minimuma aspektiem, t.sk. motīvus, kādēļ cilvēki ir vai nav informēti; cilvēku vērtējumu par savas informētības pakāpi;
- zināšanas un vērtējumu par neapliekamā minimuma piemērošanas aspektiem un par piemērošanas sekām;
- cilvēku viedokli par nepieciešamību mainīt vai nemainīt neapliekamā minimuma sistēmu;
- cilvēku apmierinātību ar neapliekamā minimuma sistēmu;
- izplatītākos informācijas iegūšanas avotus, kurus cilvēku izmato nodokļu jautājumu risināšanā;
- viedokli par citiem atsevišķiem nodokļu reformas ieviešanas aspektiem.

Aptaujas instrumentārijs

Aptauja, konkrēti - elektroniska aptauja, kā metode tika izvēlēta, jo tās aizpildīšana ir pieejama visplašākajam ekonomiski aktīvajam respondentu lokam visā Latvijā. Aptaujas anketa ietvēra 22 daļēji atvērta un slēgta tipa jautājumus. Jautājumi tika strukturēti vairākos veidos:

- vienkārši jautājumi ar iespēju izvēlēties vienu vai vairākas atbildes par dažādiem neapliekamā minimuma un citiem nodokļu jautājumu aspektiem;
- vērtējamie jautājumi, kuros anketas aizpildītājam tika lūgts novērtēt dažādus neapliekamā minimuma un citus nodokļu jautājumu aspektus, izvēloties piedāvātās atbildes;
- vērtējamie jautājumi, kuros anketas aizpildītājam tika lūgts novērtēt savas zināšanas vai informētību par dažādiem neapliekamā minimuma aspektiem skalā no pilnībā piekrītu – drīzāk piekrītu – neitrāls – drīzāk nepiekrītu - pilnībā nepiekrītu - līdz pilnībā nepiekrītu – nav atbilde, turklāt vērtējumu sniedzot attiecībā uz diviem vai vairākiem apgalvojumiem;
- vērtējami jautājumi, kuros anketas aizpildītājam tika lūgts novērtēt savas zināšanas vai informētību par dažādiem neapliekamā minimuma aspektiem, bet pirms tam dodot iespēju

¹ Sk. <http://www.tiesibsargs.lv/news/lv/tiesibsargs-aicina-iedzivotajus-piedalities-aptauja-par-nodoklu-reformu>

Īsumā iepazīties ar īsu paskaidrojumu jautājuma būtību. Jāpiebilst, ka šāda jautājumu struktūra tika izvēlēta saistībā ar nodokļu jautājumu komplicētību. Jautājumu paskaidrojumi atspoguļoja vienkāršotu jautājuma būtību;

Aptaujas anketas jautājumi tika sagrupēti atbilstoši AIDAS metodes principiem. Metodes nosaukumu veido piecu angļu valodas vārdu pirmie burti, kas attiecīgi arī ataino metodes būtību: A – *awareness* (apzināšanās); I – *interest* (interese, zināšanas), D – *desire* (vēlme, attieksme) A – *action* (darbība, rīcība), S – *satisfaction* (apmierinātība). Klasiski šo metodi izmanto sociālo zinātņu jomā, īpaši mārketinga izpētē, taču, abstrahējoties no šīs metodes principu izmantošanas, tiem ir universālais raksturs, kas ļauj tos izmantot arī citu sabiedrībai nozīmīgu sociālo jautājumu izzināšanai.

Aptauja tika sagatavota elektroniskā formātā, izvietojot to interneta vietnē <https://docs.google.com>. Aptaujas anketa ir pievienota aptaujas rezultātu pielikumā.

Aptaujas anketas izplatīšana

Aptaujas anketa tika ievietota Tiesībsarga biroja tīmekļvietnē ar norādi uz aktīvo saiti http://ej.uz/aptauja_nodokli.

Tā tika nosūtīta arī elektroniski vairākām adresātu grupām ar lūgumu to izplatīt tālāk vai darīt zināmu par tās pieejamību Tiesībsarga biroja tīmekļvietnē:

- a) visām Latvijas pašvaldībām;
- b) valsts iestādēm (ministrijām un padotības iestādēm);
- c) citiem adresātiem ar Tiesībsarga biroja sociālās tīklošanās platformas konta starpniecību.

Izlase

Pētījuma izlase balstās uz respondentu pašatlasi, proti, respondenti paši brīvi varēja izvēlēties piedalīties aptaujā vai nē, vai pārsūtīt aicinājumu piedalīties aptaujā citiem vai nē. Aptauja bija anonīma, balstīta uz personas brīvprātības principu aizpildīšanas kontekstā, līdz ar to nav iespējams konstatēt respondentu personas datus. Kopējais aptaujas respondentu skaits 1512.

Datu apstrāde

Aptaujas dati interneta vietnē <https://docs.google.com> automātiski tika apkopoti Excel failā, kuri tika apstrādāti, izmantojot minētās programmas funkcijas.

Attiecībā uz aptaujas rezultātu apkopojumu ņemams vērā, ka, tā kā ne uz visiem jautājumiem bija obligāti jānorāda atbildes, kopējais atbilžu skaits atsevišķiem jautājumiem ir atšķirīgs.

KO TU ZINI PAR NODOKĻU REFORMU?

PIEDALIES APTAUJĀ!



2. Aptaujas rezultāti

2.1. Respondentu raksturojošās pazīmes

Respondentu lielākā daļa ir sievietes.

Dzimums	Respondentu skaits	Respondentu sadalījums
Sievietes	1239	81,91%
Vīrieši	262	17,35%
Nav norādīts	11	0,73%

Aptaujā visvairāk ir pārstāvētas tās vecuma grupas, kam pētījuma problemātika ir īpaši nozīmīga. Tā kā jaunākajā un vecākajā grupā ir neliels respondentu skaits, tad veicot analīzi atsevišķu grupu griezumā, tā netiek izmantotas.

Vecuma grupas	Respondentu skaits	Respondentu sadalījums
15 - 17	2	0,13%
18 - 25	73	4,84%
26 - 35	364	24,09%
36 - 45	405	26,74%
46 - 55	416	27,54%
56 - 65	225	14,86%
66 - 75	27	1,79%

Aptaujas rezultātos ir vienmērīgi pārstāvēti visi Latvijas reģioni:

Pastāvīgā dzīvesvieta	Respondentu skaits	Respondentu sadalījums
Kurzemes reģions	186	12,29%
Latgales reģions	200	13,22%
Rīga vai Pierīga	568	37,54%
Vidzemes reģions	325	21,46%
Zemgales reģions	233	15,48%

Sadalījumā pa ienākumu līmeni, respondentu skaits atbilst vidējo algu līmenim Latvijā. 6.6% respondentu savu ienākumu līmeni nenorāda.

Vidējie ienākumi mēnesī pirms nodokļu atskaitīšanas	Respondentu skaits	Respondentu sadalījums
līdz 200 EUR mēnesī	38	2,52%
201 - 450 EUR mēnesī	159	10,49%
451 - 1000 EUR mēnesī	757	50,07%
1000 - 1700 EUR mēnesī	357	23,64%
1701- 4500 EUR mēnesī	95	6,24%
virs 4500 EUR mēnesī	7	0,46%
nevēlos atbildēt	99	6,57%

Lielākā daļa respondentu ir darba ņēmēji (73,2%). Nākamās lielākās pārstāvētās grupas ir pašnodarbinātie (5,2%), uzņēmēji / darba devēji (3,7%), mikrouzņēmuma īpašnieki (2%). Daļa respondentu ir norādījuši vairākus nodarbinātības veidus, piemēram:

- darba ņēmējs; uzņēmējs / darba devējs (41 respondents)
- darba ņēmējs, mikrouzņēmuma īpašnieks (16 respondenti)
- darba ņēmējs, mikrouzņēmuma darbinieks (14 respondenti)
- pašnodarbinātais, uzņēmējs / darba devējs (6 respondenti)
- mikrouzņēmuma īpašnieks, uzņēmējs / darba devējs (5 respondenti)
- kā arī citi nodarbinātības veidi vai to kombinācijas.

95% respondentu ikdienā lieto latviešu valodu.

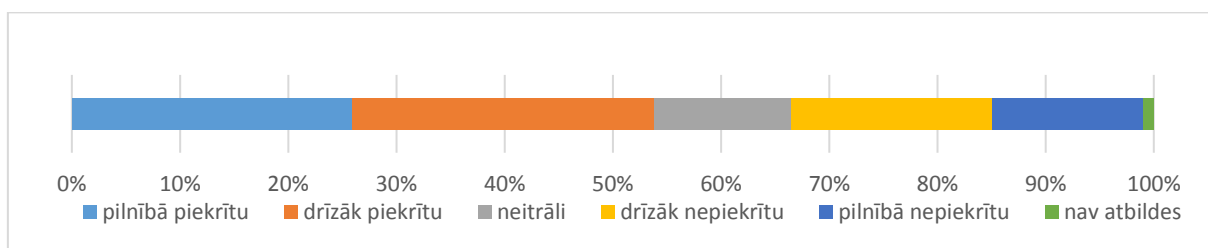
2.2. Anketas jautājumu analīze

2.2.1. Cilvēku informētība, zināšanas un attieksme par diferencētā neapliekamā minimuma piemērošanu

Aptaujā tika noskaidrota respondentu informētība, zināšanas un attieksme par diferencētā neapliekamā minimuma piemērošanu (2. Lūdzu, novērtējiet, cik lielā mērā piekrītat zemāk minētajiem apgalvojumiem par savu informētību, zināšanām un attieksmi par diferencētā neapliekamā minimuma piemērošanu.).

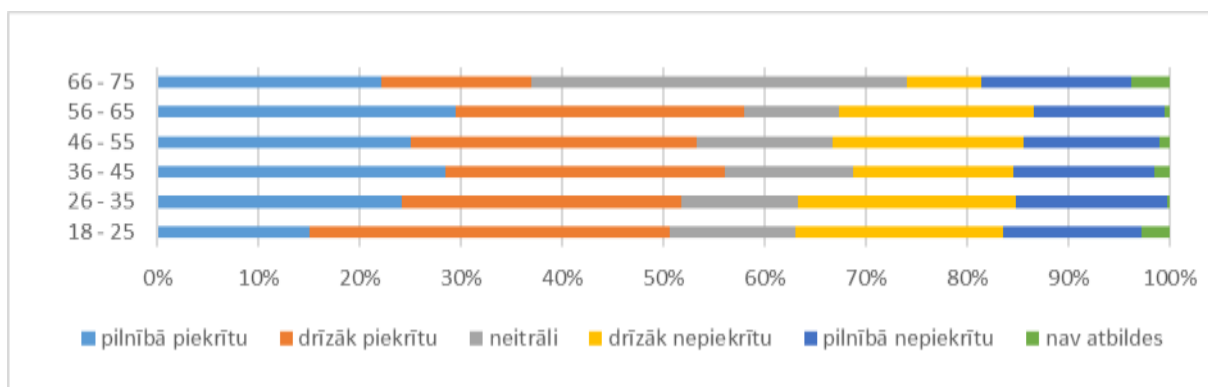
Informētība

Lielākā daļa respondentu pilnībā vai daļēji (kopā 54%) piekrīt apgalvojumam, ka uzskata savu informētību par diferencētā neapliekamā minimuma piemērošanu par pietiekamu.



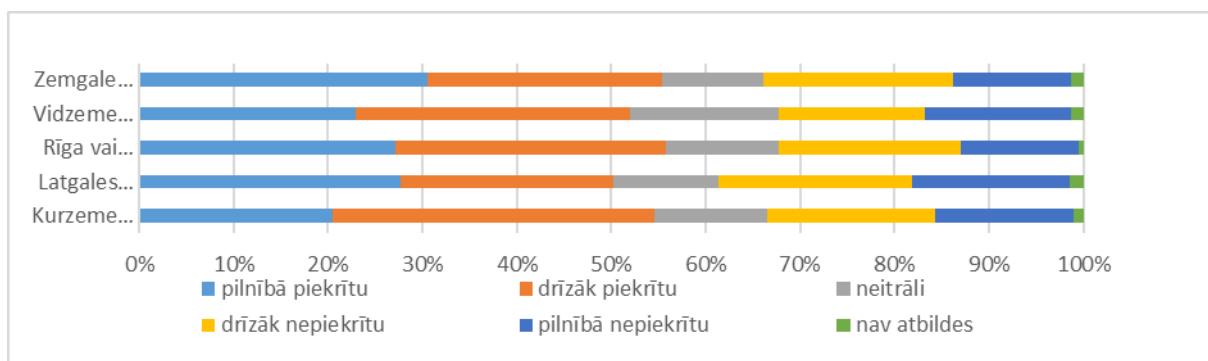
Attēls 1 Jautājums: Lūdzu novērtējiet, cik lielā mērā piekrītat zemāk minētajiem apgalvojumiem par savu informētību, zināšanām un attieksmi par diferencētā neapliekamā minimuma piemērošanu, Es esmu informēts par neapliekamā minimuma piemērošanu (respondentu skaits 1512)

Sadalījumā pa vecuma grupām mazākā informētība ir vecākajai grupai, pārējām grupām atšķirības informētības līmenī ir nenozīmīgas.



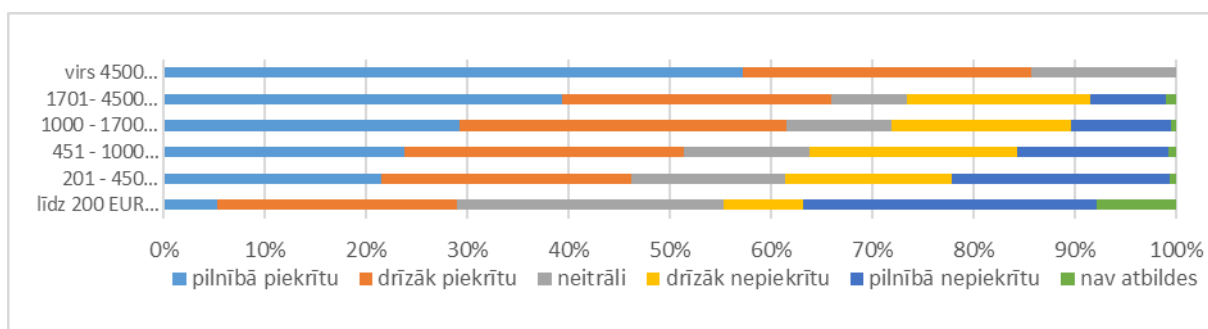
Attēls 2 Jautājuma: Lūdzu novērtējiet, cik lielā mērā piekrītat zemāk minētajiem apgalvojumiem par savu informētību, zināšanām un attieksmi par diferencētā neapliekamā minimuma piemērošanu, Es esmu informēts par neapliekamā minimuma piemērošanu atbildes vecuma grupu griezumā (respondentu skaits 1512)

Arī reģionu griezumā respondentu uzskats par informētības līmeni ir līdzīgs.



Attēls 3 Jautājuma: Lūdzu novērtējiet, cik lielā mērā piekrītat zemāk minētajiem apgalvojumiem par savu informētību, zināšanām un attieksmi par diferencētā neapliekamā minimuma piemērošanu, Es esmu informēts par neapliekamā minimuma piemērošanu atbildes reģionu grupu griezumā (respondentu skaits 1512)

Sadalījumā pa ienākuma līmeņiem ir izteikta tendence, ka, pieaugot ienākumiem, pieaug arī respondentu piekrišana apgalvojumam, ka viņi ir informēti par diferencētā neapliekamā minimuma piemērošanu.

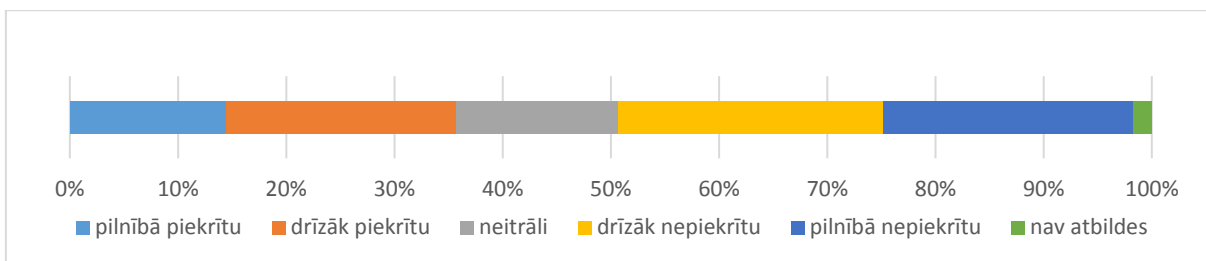


Attēls 4. Jautājuma: Lūdzu novērtējiet, cik lielā mērā piekrītat zemāk minētajiem apgalvojumiem par savu informētību, zināšanām un attieksmi par diferencētā neapliekamā minimuma piemērošanu Es esmu informēts par neapliekamā minimuma piemērošanu atbildes ienākumu līmeņu griezumā (respondentu skaits 1512)

Kā biežāk minētais iemesls, kāpēc par izmaiņām respondents nav informēts, tiek izvēlēta atbilde: Pieejamā informācija par izmaiņām ir sarežģīta, neizprotama (57.9% no visiem, kas atbildējuši uz šo jautājumu). 21% paļaujas uz grāmatvedi un tā zināšanām. 13.4% uzskata, ka ir maz pieejamās informācijas. Un tikai 7.7% respondents atzīst, ka nav par šīm izmaiņām interesējies. Atbildes sniedza tikai tie respondenti, kas iepriekšējā jautājumā atbildējuši, ka nav pietiekami informēti neapliekamā minimuma piemērošanas jautājumos.

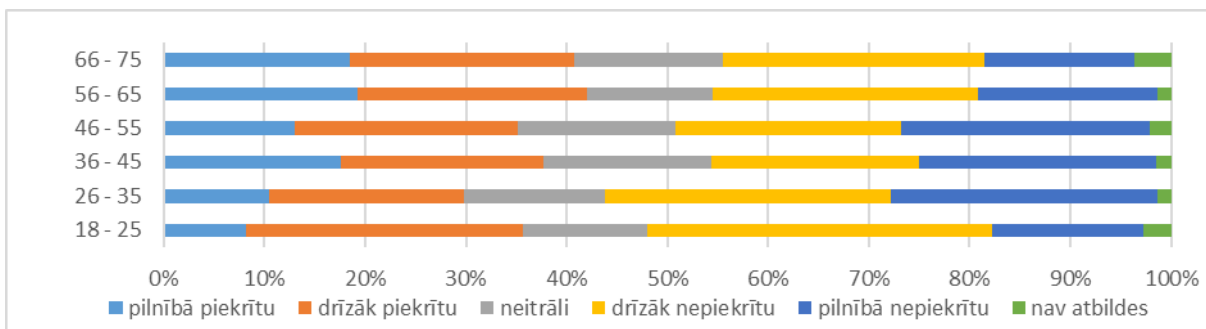
Zināšanas

Attiecība uz jautājumu, vai respondents piekrīt apgalvojumam, ka viņš ir zinošs jautājumos par neapliekamā minimuma piemērošanu, tikai 35% pilnīgi vai daļēji piekrīt šim apgalvojumam. 48% respondentiem uzskata, ka viņu zināšanas nav pietiekamas. Tātad arī tie, kas piekrīt apgalvojumam, ka viņi ir informēti par diferencētā neapliekamā minimuma piemērošanas kārtību, ne vienmēr piekrīt apgalvojumam, ka viņi ir zinoši šajā jautājumā. Šeit parādās problēma, ka sabiedrība visumā uzskata, ka ir pietiekami informēta par diferencētā neapliekamā minimuma piemērošanu, bet jau būtiski mazāks ir to skaits, kam ir pietiekamas zināšanas. Šāda situācija nākotnē novedīs pie problēmām sastādot gada ienākumu deklarāciju, jo faktiskā izpratne par diferencētā neapliekamā minimuma piemērošanu neatbilst iedomai par zināšanām.



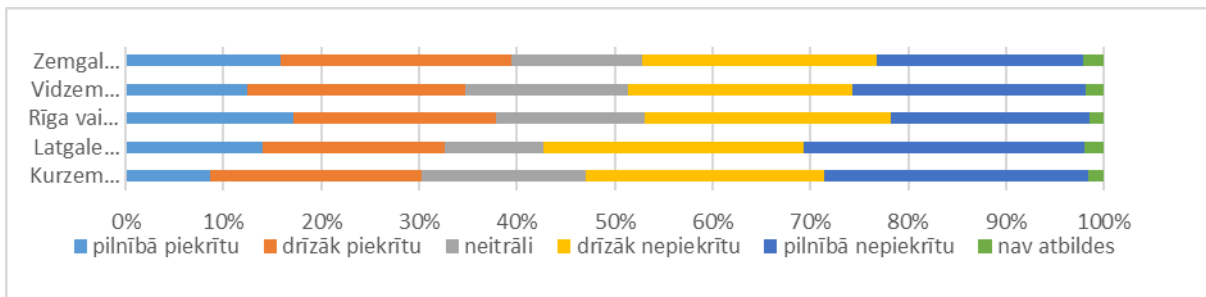
Attēls 5 Jautājums: Lūdzu novērtējiet, cik lielā mērā piekrītat zemāk minētajiem apgalvojumiem par savu informētību, zināšanām un attieksmi par diferencētā neapliekamā minimuma piemērošanu, Es esmu zinošs par neapliekamā minimuma piemērošanu (respondentu skaits 1512)

Sadalījumā pa vecuma grupām zināšanu vērtējums ir līdzīgs. Nedaudz mazāks zināšanu līmenis ir jaunākās vecumu grupās, bet atšķirības nav nozīmīgas.



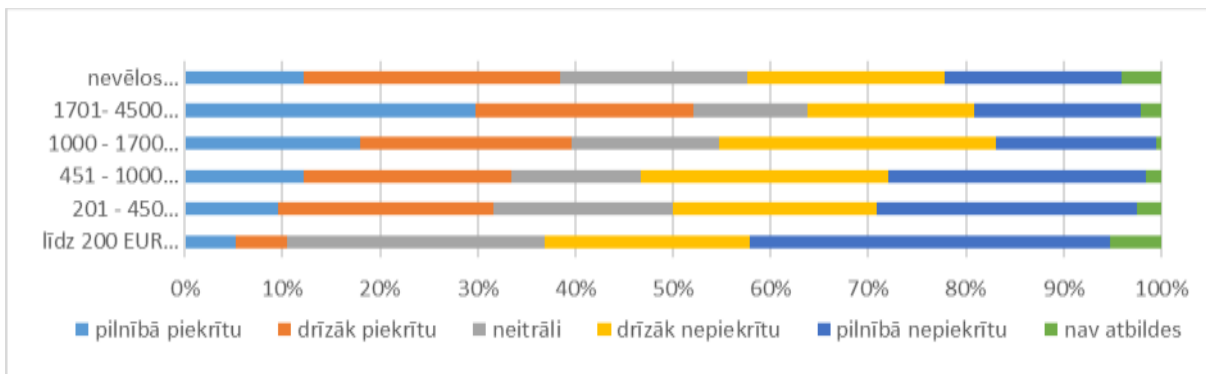
Attēls 6 Jautājuma: Lūdzu novērtējiet, cik lielā mērā piekrītat zemāk minētajiem apgalvojumiem par savu informētību, zināšanām un attieksmi par diferencētā neapliekamā minimuma piemērošanu, Es esmu zinošs par neapliekamā minimuma piemērošanu atbildes vecuma grupu griezumā (respondentu skaits 1512)

Reģionu griezumā zināšanu līmeņa vērtējumā nav nozīmīgas atšķirības.



Attēls 7 Jautājuma: Lūdzu novērtējiet, cik lielā mērā piekrītat zemāk minētajiem apgalvojumiem par savu informētību, zināšanām un attieksmi par diferencētā neapliekamā minimuma piemērošanu, Es esmu zinošs par neapliekamā minimuma piemērošanu atbildes reģionu grupu griezumā (respondentu skaits 1512)

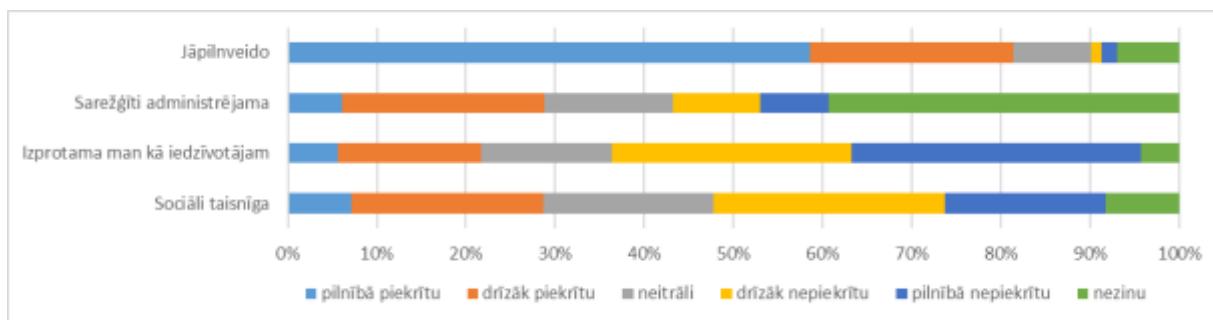
Līdzīgi kā informētības līmeņa atbildēm arī zināšanu līmeņa vērtējums pieaug, pieaugot ienākumu līmenim.



Attēls 8 . Jautājuma: Lūzdu novērtējiet, cik lielā mērā piekrītat zemāk minētajiem apgalvojumiem par savu informētību, zināšanās un attieksmi par diferencētā neapliekamā minimuma piemērošanu Es esmu zinošs par neapliekamā minimuma piemērošanu atbildes ienākumu līmeņu griezumā (respondentu skaits 1512)

Attieksme

Ja respondents uzskata, ka ir informēts par neapliekamā minimuma piemērošanu, respondents sniedza savu attieksmi par tā piemērošanu – vai respondents uzskata to par sociāli taisnīgu, izprotamu, sarežģīti administrējamu un turpmāk pilnveidojamu. 81% respondentu uzskata, ka sistēma būtu jāpilnveido. Par sociāli taisnīgu to uzskata tikai 29% respondentu. 39% respondentiem nepietiek informācijas, lai varētu tikt vērtēts, vai esošā sistēma ir sarežģīti administrējama

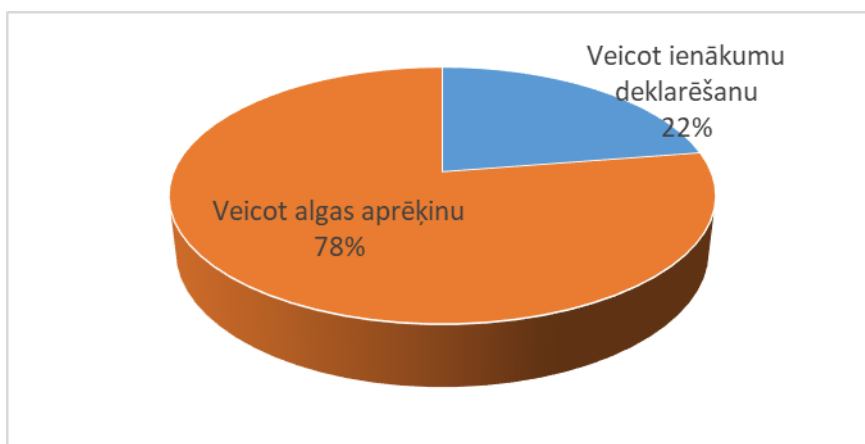


Attēls 9 Jautājums: Ja par izmaiņām esat informēts, lūzdu novērtējiet, cik lielā mērā Jūs piekrītat apgalvojumiem, ka diferencētā neapliekamā minimuma piemērošana ir: Sociāli taisnīga, Izprotama man kā iedzīvotājam, Sarežģīti administrējama, Jāpilnveido (respondentu skaits 1200)

Pēc papildinformācijas sniegšanas par neapliekamā minimuma piemērošanas kārtību, tika apkopots respondentu viedoklis, kura no pieejām būtu atbilstošākā:

- Vai neapliekamais minimums tiek piemērots uzreiz, katru mēnesi aprēķinot darba algu.
- Vai neapliekamais minimums tiek piemērots, deklarējot ienākumus, un nodokļa pārmaxsa tiek saņemta nākamajā gadā.

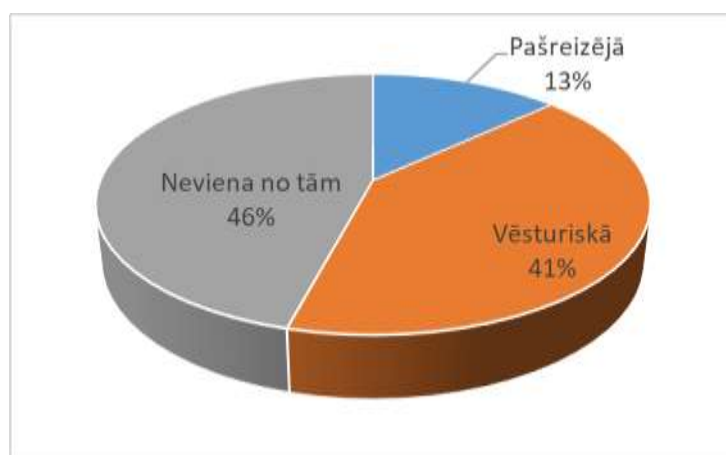
78% no respondentiem uzskata, ka neapliekamais minimums ir jāpiemēro uzreiz, katru mēnesi aprēķinot darba algu.



Attēls 10 Jautājums: kāda kārtība diferencētā neapliekamā minimuma piemērošanai Jūs apmierina vairāk (respondentu skaits 1512)

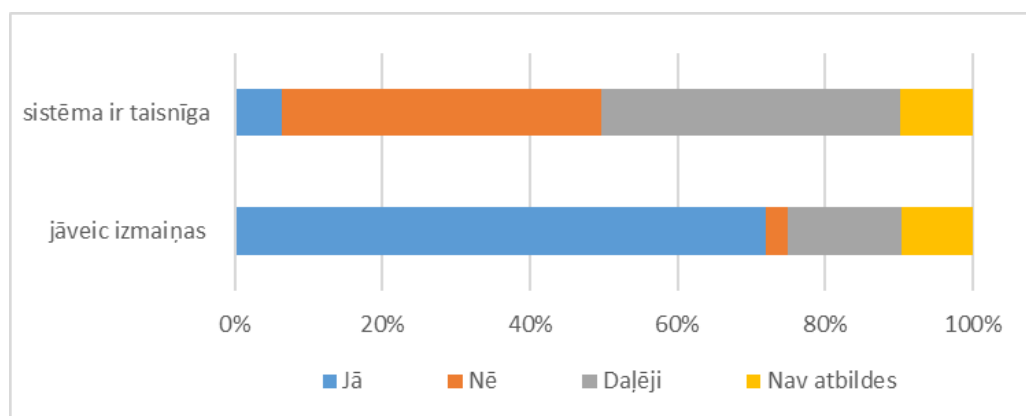
Aptaujas anketā tika skaidrots, ka vēsturiski diferencētais neapliekamais minimums bija jāpiemēro, iesniedzot gada ienākumu deklarāciju, un iedzīvotāju ienākuma nodokļa pārmaxsa tika izmaksāta nākamajā gadā. Šobrīd tas tiek piemērots katru mēnesi un cilvēks naudas izteiksmē to var izjust uzreiz. Taču, ja ienākumi ir palielinājušies, var izveidoties situācija, ka nodokļu maksātājs paliek parādā valstij iedzīvotāju ienākuma nodokli, jo neapliekamo minumu piemēro, pamatojoties uz novecojušiem datiem. Minētais nozīmē, ka cilvēkam ir pienākums sekot nodokļu nomaksai un iesniegt gada ienākumu deklarāciju, ja veidojas parāds, tāpat tas nozīmē, ka šo pienākumu neizpildes gadījumā valsts varēs parādu piedzīt un sodīt par deklarācijas neiesniegšanu. Attiecīgi respondentiem tika vaicāts izteikt viedokli, kura no pieejām neapliekamā minimuma piemērošanas kārtībā, vērtējot no seku viedokļa, tiek uzskatīta par vairāk apmierinošu: vēsturiskā, pašreizējā vai neviena no tām.

Tikai neliela daļa no respondentiem (13%) uzskata, ka pašreizējā sistēma ir veiksmīga. 41% uzskata, ka vēsturiskā, skatoties no seku viedokļa, ir labākā. Bet lielākā daļa (46%) uzskata, ka neviena no sistēmām nav apmierinoša.



Attēls 11 Jautājums: Kura neapliekamā minimuma piemērošanas kārtība, vērtējot no seku viedokļa, Jūs vairāk apmierina? (respondentu skaits 1512)

Tikai neliela daļa no respondentiem esošo sistēmu uzskata par taisnīgu (6,4%), tai pašā laikā 72% respondenti uzskata, ka pašreizējā kārtībā būtu jāveic izmaiņas.



Attēls 12 Jautājums: Zinot būtiskākās atšķirības diferencētā neapliekamā minimuma vēsturiskajai un pašreizējai kārtībai, vai Pašreizējo kārtību uzskatāt par taisnīgu, Pašreizējā kārtībā būtu jāveic izmaiņas (respondentu skaits 1512)

Domājot par izmaiņu nepieciešamību jaunajā diferencētā neapliekamā minimuma piemērošanas kārtībā, 79,2% respondenti uzskata, ka jāveido vienkāršāka kārtība, 12,3% procenti uzskata, ka jāatgriežas iepriekšējās kārtības, bet 2,3% uzskata, ka var tikt atstāta esošā kārtība. 6% respondentu atbildes uz šo jautājumu nav snieguši.

2.2.2. Cilvēku zināšanas un attieksme par neapliekamo ienākumu neattiecināšanu uz mikrouzņēmuma nodokļa režīmā strādājošajiem darbiniekiem

Zināšanas

Nākamo jautājumu grupa ir par neapliekamo ienākumu neattiecināšanu uz mikrouzņēmuma nodokļa režīmā strādājošajiem darbiniekiem.

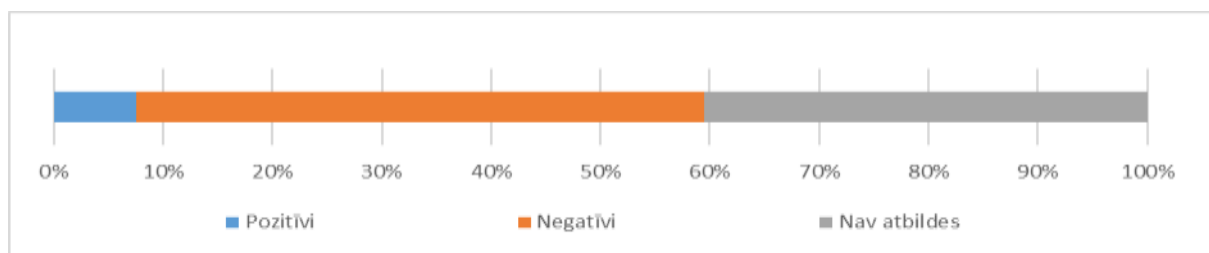
50% respondentu atzīst, ka nezina, ka neapliekamais minimums netiek piemērots mikrouzņēmumu īpašniekiem un mikrouzņēmumu darbiniekiem. 42% respondentu zina, ka neapliekamais minimums netiek piemērots. 8% no respondentu atbildi nesniedz, attiecīgi var pieņemt, ka arī viņiem šis fakts nav zināms. Atkarībā no respondenta piederības noteiktai nodarbinātības grupai, zinātāju un nezinātāju daudzuma attiecība mainās. Viszinošākie ir mikrouzņēmuma režīmā strādājošu uzņēmumu īpašnieki un darbinieki, kā arī darba devēji.

Vēl lielāka daļa no respondentiem (57,5%) nezina, ka, ja darbinieks vienlaicīgi strādā mikrouzņēmuma nodokļa režīmā un vispārējā nodokļu režīma uzņēmumā, tad darbiniekam neapliekamais minimums netiek pielietots. Klāt pievienojot vēl to respondentu skaitu, kas nesniedz atbildi uz šo jautājumu, nezinātāju skaits ir 70%.

	Jā, zinu	Nē, nezinu	Nav atbildes
Vai Jūs zināt, ka neapliekamais minimums netiek piemērots mikrouzņēmumu īpašniekiem un mikrouzņēmumu darbiniekiem?	42,13%	48,94%	8,93%
Vai Jūs zināt, ka mikrouzņēmumu īpašnieki un mikrouzņēmumu darbinieki, kas vienlaikus strādā arī vispārējā nodokļu režīmā, nav tiesīgi piemērot neapliekamo minimumu?	31,08%	57,54%	11,38%

Attieksme

Lielākā daļa respondentu politiku, ka mikrouzņēmumu īpašnieki un mikrouzņēmumu darbinieki, kas vienlaikus strādā arī vispārējā nodokļu režīmā, nav tiesīgi piemērot neapliekamo minimumu, vērtē negatīvi 52%. 40,5% respondentu atbildi uz šo jautājumu nesniedz. Tikai 7,5% šādu kārtību vērtē kā atbilstošu.

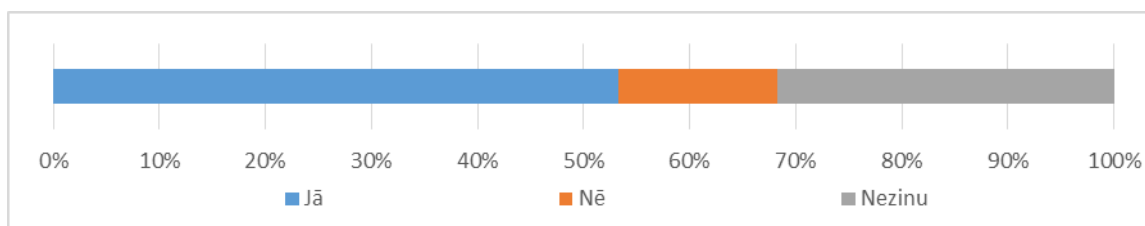


Attēls 13 Jautājums: Kā Jūs vērtējat nodokļu politiku, ka mikrouzņēmumu īpašnieki un mikrouzņēmumu darbinieki, kas vienlaikus strādā arī vispārējā nodokļu režīmā, nav tiesīgi piemērot neapliekamo minimumu? (respondentu skaits 1512)

53% respondentu uzskata, ka valstij būtu jāparedz lielāki nodokļu atbalsta pasākumi mikrouzņēmumos nodarbinātajiem.

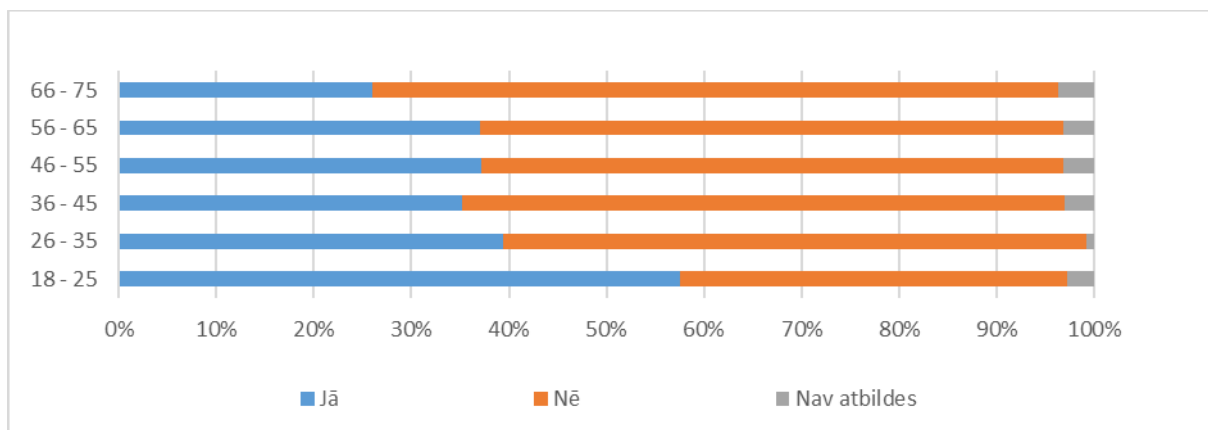
2.2.3. Cilvēku attieksme pret VID Elektroniskās deklarēšanas sistēmas izmantošanu

Analizējot jautājumu par VID EDS (VID Elektroniskās deklarēšanas sistēmā) izmantošanu kā informācijas avotu, konstatējams, ka 38% respondentu regulāri (reizi pusgadā) pārbauda informāciju par saviem ienākumiem VID EDS, pārējiem respondentiem uz šo jautājumu sniedzot negatīvu atbildi vai neatbildot uz šo jautājumu.



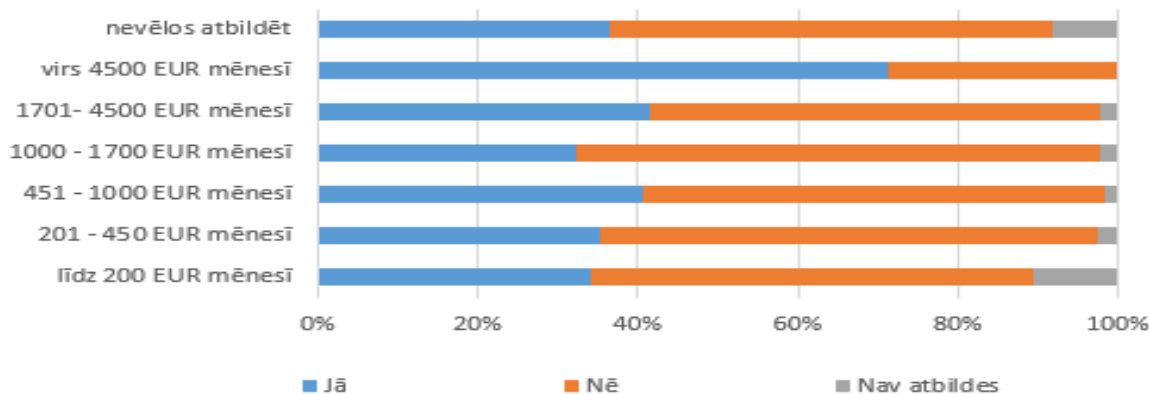
Attēls 14 Jautājums: Vai Jūs regulāri (reizi pusgadā) pārbaudāt informāciju par saviem ienākumiem VID EDS (VID Elektroniskās deklarēšanas sistēmā)? (respondentu skaits 1512)

Salīdzinot atbildes vecumu griezumā, jaunākie respondenti (58%) biežāk pārbauda informāciju par saviem ienākumiem VID EDS, vecākie respondenti biežāk atbild ar "nē".



Attēls 15 Jautājuma: Vai Jūs regulāri (reizi pusgadā) pārbaudāt informāciju par saviem ienākumiem VID EDS (VID Elektroniskās deklarēšanas sistēmā)? Atbildes sadalījumā pa vecuma grupām (respondentu skaits 1510)

Salīdzinot atbildes pēc ienākumu līmeņa, zemākajā ienākumu līmenī respondenti retāk pārbauda informāciju par saviem ienākumiem VID EDS.

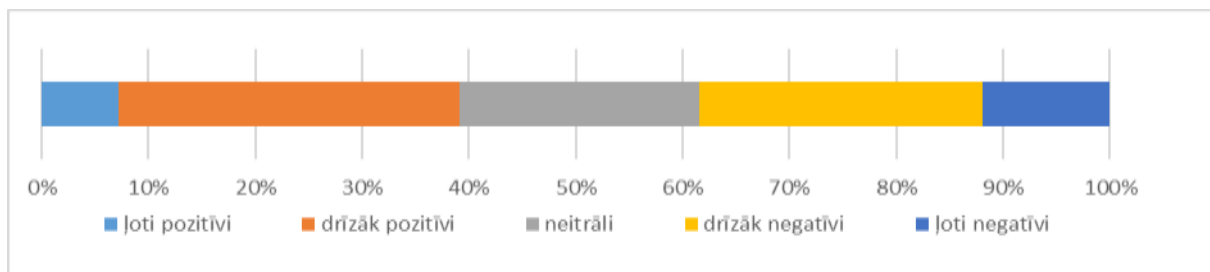


Attēls 16 Jautājuma: Vai Jūs regulāri (reizi pusgadā) pārbaudāt informāciju par saviem ienākumiem VID EDS (VID Elektroniskās deklarēšanas sistēmā)? atbildes sadalījumā pa ienākumu līmeņiem (respondentu skaits 1512)

2.2.4. Cilvēku attieksme pret nodokļu sistēmu un tās atvieglojumiem kopumā

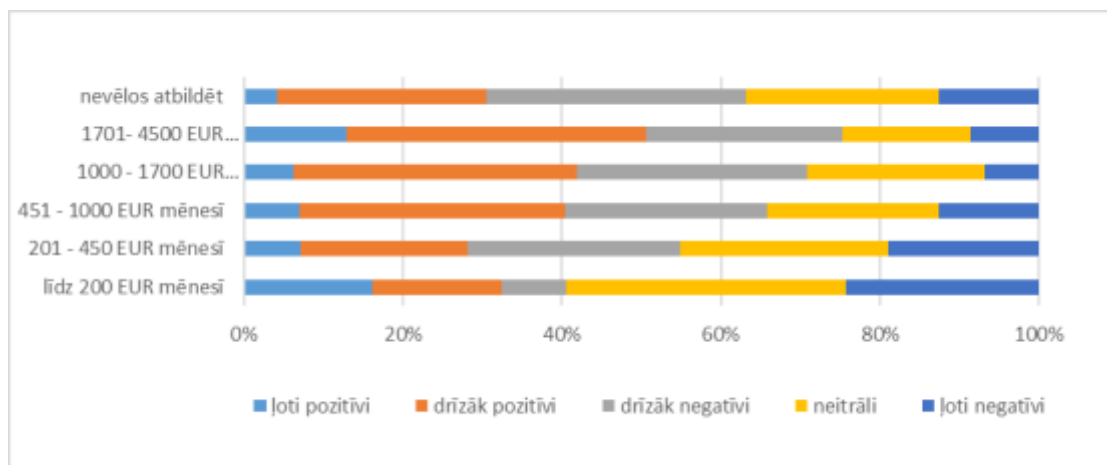
96% respondentu piekrīt apgalvojumam, ka nodokļu sistēmai ir jābūt tādai, ka to saprot ikviens nodokļu maksātājs pat bez specializētām zināšanām, nevis tādai, ka visas neskaidrības par nodokļiem ir jāprasa grāmatvedim vai nodokļu konsultantam.

Kopumā 39,1% respondenti pozitīvi vērtēt valsts noteiktos nodokļu atvieglojumus. Gandrīz tikpat daudz ir respondentu, kas to vērtē negatīvi (38,5%). 22,4% respondentu vērtējums ir neitrāls.



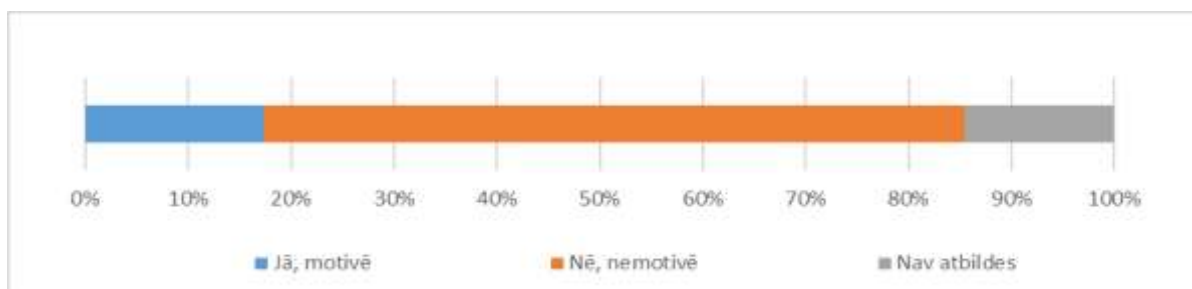
Attēls 17 Jautājums: Kā kopumā vērtējat valsts noteiktos nodokļu atvieglojumus nodarbinātajiem? (respondentu skaits 1512)

Sadalījumā pa vecuma grupām, attieksmē nav atšķirību. Tomēr sadalījumā pa ienākuma līmeņiem, pieaugot ienākumiem, noteiktie nodokļu atvieglojumi nodarbinātajiem tiek vērtēti vairāk pozitīvi.



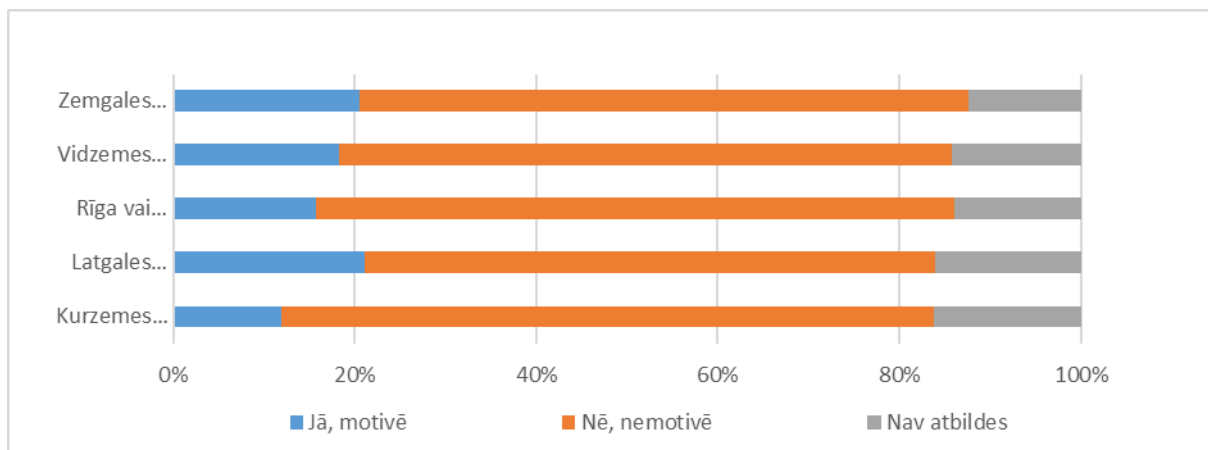
Attēls 18 Jautājuma: Kā kopumā vērtējat valsts noteiktos nodokļu atvieglojumus nodarbinātajiem? atbildes sadalījumā pa ienākumu līmeņiem (respondentu skaits 1512)

Tikai 18% no respondentiem uzskata valsts noteiktos nodokļu atvieglojumus nodarbinātajiem par motivējošu veikt nodokļu maksājumus. Lielākā daļa respondentu (68%) uzskata, ka sistēma nemotivē vairākumu maksāt nodokļus.



Attēls 19 Jautājums: Vai valsts noteiktie nodokļu atvieglojumi nodarbinātajiem, Jūsaprāt, motivē vairākumu maksāt nodokļus? (respondentu skaits 1512)

Nav nozīmīgu atšķirību atbildēs no dažādām vecumu grupām un ienākumu līmeņiem. Tomēr reģionu griezumā Kurzemes reģionā dzīvojošiem respondenti vismazāk (12%) piekrīt apgalvojumam, ka valsts noteiktie nodokļu atvieglojumi nodarbinātajiem motivē vairākumu maksāt nodokļus. Latgales un Zemgales reģionos attiecīgi 21% no respondentiem uzskata, ka sistēma ir motivējoša.



Attēls 20 Jautājuma: Vai valsts noteiktie nodokļu atvieglojumi nodarbinātajiem, Jūsaprāt, motivē vairākumu maksāt nodokļus? Atbildes sadalījumā pa reģioniem (respondentu skaits 1512)

Aptauja par iedzīvotāju attieksmi un izpratni par nodokļu reformu

Ar 2018. gadu Latvijā ir ieviesta jaunā nodokļu reforma. Kā zināms, tā paredz izmaiņas, kas skar teju visus nodokļu maksātājus.

Analizējot izmaiņas iedzīvotāju ienākuma nodokļa piemērošanā, jau sākotnēji nākas secināt, ka nodokļu reformā izceltās pozitīvās vēsmas iedzīvotāju labklājībai tomēr satur arī “ēnas” puses, par ko sabiedrība pienācīgi nav informēta.

Tiesībsargs sadarbībā ar Latvijas Universitāti veic pētījumu par nodokļu reformas plusiem un mīnusiem. Pētījumā aicinām dalīties ar savām zināšanām un attieksmi par vienu no nodokļu reformas būtiskākajām izmaiņām, kas skar darba ņēmējus – par diferencēto neapliekamo minimumu.

Jūsu viedoklis mums ir svarīgs, lai novērtētu iespējamās nodokļu sistēmas trūkumus un meklētu risinājumus tās pilnveidošanai. Jūsu atbildes ir anonīmas un tiks izmantotas tikai apkopotā veidā. Lūdzam Jūs veltīt 7 minūtes sava laika un aizpildīt anketu, atbildot uz šādiem jautājumiem.

* Nepieciešams

1. Es esmu: *

Iespējams atzīmēt vairākas atbildes.

- darba ņēmējs
- mikrouzņēmuma īpašnieks
- mikrouzņēmuma darbinieks
- pašnodarbinātais
- patenta maksas maksātājs
- uzņēmējs / darba devējs
- Cits: _____

2. Lūdzu novērtējiet, cik lielā mērā piekrītat zemāk minētajiem apgalvojumiem par savu informētību, zināšanām un attieksmi par diferencētā neapliekamā minimuma piemērošanu.*

No 2018. gada Latvijā katram cilvēkam tiek noteikta individuāla neapliekamā minimuma summa atkarībā no gūto ienākumu apjoma.

		pilnībā piekrītu	drīzāk piekrītu	neitrāli	drīzāk nepiekrītu	pilnībā nepiekrītu	nav atbildes
Es esmu <u>informēts</u> par neapliekamā minimuma piemērošanu	<input type="checkbox"/>	<input type="checkbox"/>	<input type="checkbox"/>	<input type="checkbox"/>	<input type="checkbox"/>	<input type="checkbox"/>	<input type="checkbox"/>
Es esmu <u>zinošs</u> par neapliekamā minimuma piemērošanu	<input type="checkbox"/>	<input type="checkbox"/>	<input type="checkbox"/>	<input type="checkbox"/>	<input type="checkbox"/>	<input type="checkbox"/>	<input type="checkbox"/>

3. Ja par izmaiņām neesat informēts, kāds tam ir iemesls:

Uz šo jautājumu atbildiet tikai tad, ja par izmaiņām **neesat informēts**.

- Maz viegli pieejamas informācijas
- Pieejamā informācija par izmaiņām ir sarežģīta, neizprotama
- Paļaujos uz grāmatvedi, jo tas zina
- Neesmu par to interesējies

4. Ja par izmaiņām esat informēts, lūdzu novērtējiet, cik lielā mērā Jūs piekrītat apgalvojumiem, ka diferencētā neapliekamā minimuma piemērošana ir:

Uz šo jautājumu atbildiet tikai tad, ja **esat informēts** par jauno kārtību. Katrā apakšjautājumā lūdzu atzīmējiet vienu atbilžu variantu, kas, Jūsaprāt, visprecīzāk raksturo Jūsu atbildi.

	pilnībā piekrītu	drīzāk piekrītu	neitrāli	drīzāk nepiekrītu	pilnībā nepiekrītu	nav atbildes
Sociāli taisnīga	<input type="checkbox"/>	<input type="checkbox"/>	<input type="checkbox"/>	<input type="checkbox"/>	<input type="checkbox"/>	<input type="checkbox"/>
Izprotama man kā iedzīvotājam	<input type="checkbox"/>	<input type="checkbox"/>	<input type="checkbox"/>	<input type="checkbox"/>	<input type="checkbox"/>	<input type="checkbox"/>
Sarežģīti administrējama	<input type="checkbox"/>	<input type="checkbox"/>	<input type="checkbox"/>	<input type="checkbox"/>	<input type="checkbox"/>	<input type="checkbox"/>
Jāpilsveido	<input type="checkbox"/>	<input type="checkbox"/>	<input type="checkbox"/>	<input type="checkbox"/>	<input type="checkbox"/>	<input type="checkbox"/>

5. Kāda kārtība diferencētā neapliekamā minimuma piemērošanai Jūs apmierina vairāk: *

Šobrīd neapliekamais minimums tiek piemērots pēc principa – jo mazāka alga, jo lielāks neapliekamais minimums, neapliekamais minimums netiek piemērots cilvēkiem ar ienākumiem virs 1000 euro pirms nodokļu nomaksas. Svarīgi, ka nepaliekamo minimumu aprēķina VID katram nodokļu maksātājam, ko katru mēnesi piemēro darba devējs, aprēķinot darba algu. Iepriekšējā kārtība paredzēja, ka neapliekamais minimums tika piemērots visiem, taču cilvēkiem ar mazāku algu tika piemērots lielāks neapliekamais minimums (diferencētais neapliekamais minimums), ko varēja atgūt pārmaksātā iedzīvotāju ienākuma nodokļa veidā, iesniedzot gada ienākumu deklarāciju.

- Neapliekamais minimums tiek piemērots uzreiz, katru mēnesi aprēķinot darba algu
- Neapliekamais minimums tiek piemērots, deklarējot ienākumus, un nodokļa pārmaksa tiek saņemta nākamajā gadā

6. Kura neapliekamā minimuma piemērošanas kārtība, vērtējot no seku viedokļa, Jūs vairāk apmierina? *

Vēsturiski diferencētais neapliekamais minimums bija jāpiemēro, iesniedzot gada ienākumu deklarāciju, un iedzīvotāju ienākuma nodokļa pārmaksa tika izmaksāta nākamajā gadā, tad šobrīd tas tiek piemērots katru mēnesi un cilvēks naudas izteiksmē to var izjust uzreiz. Taču, ja ienākumi ir palielinājušies, var izveidoties situācija, ka nodokļu maksātājs paliek parādā valstij iedzīvotāju ienākuma nodokli, jo neapliekamo minimumu piemēro pamatojoties uz novecojušiem datiem. Minētais nozīmē, ka cilvēkam ir pienākums sekot nodokļu nomaksai

un iesniegt gada ienākumu deklarāciju, ja veidojas parāds, tāpat tas nozīmē, ka šo pienākumu neizpildes gadījumā valsts varēs parādu piedzīt un sodīt par deklarācijas neiesniegšanu.

- Vēsturiskā
- Pašreizējā
- Neviena no tām

7. Zinot būtiskākās atšķirības diferencētā neapliekamā minimuma vēsturiskajai un pašreizējai kārtībai, vai *

	Jā	Daļēji	Nē	Nav atbildes
Pašreizējo kārtību uzskatāt par taisnīgu	<input type="checkbox"/>	<input type="checkbox"/>	<input type="checkbox"/>	<input type="checkbox"/>
Pašreizējā kārtībā būtu jāveic izmaiņas	<input type="checkbox"/>	<input type="checkbox"/>	<input type="checkbox"/>	<input type="checkbox"/>

8. Domājot par izmaiņu nepieciešamību jaunajā diferencētā neapliekamā minimuma piemērošanas kārtībā, Jūsaprāt: *

- jāveido vienkāršāka kārtība
- jāatgriežas pie iepriekšējās kārtības
- jāatstāj esošā kārtība (izmaiņas nav nepieciešamas)
- nav atbildes

9. Vai Jūs zināt, ka neapliekamais minimums netiek piemērots mikrouzņēmumu īpašniekiem un mikrouzņēmumu darbiniekiem? *

- Jā, zinu
- Nē, nezinu
- Nav atbildes

10. Vai Jūs zināt, ka mikrouzņēmumu īpašnieki un mikrouzņēmumu darbinieki, kas vienlaikus strādā arī vispārējā nodokļu režīmā, nav tiesīgi piemērot neapliekamo minimumu? *

- Jā, zinu
- Nē, nezinu
- Nav atbildes

11. Kā Jūs vērtējat nodokļu politiku, ka mikrouzņēmumu īpašnieki un mikrouzņēmumu darbinieki, kas vienlaikus strādā arī vispārējā nodokļu režīmā, nav tiesīgi piemērot neapliekamo minimumu?*

- Pozitīvi
- Negatīvi
- Nav atbildes

12. Vai valstij būtu jāparedz lielāki nodokļu atbalsta pasākumi mikrouzņēmumos nodarbinātajiem? *

- Jā
- Nē

- Nezinu

13. Kur Jūs iegūstat informāciju par savu diferencēto neapliekamo minimumu? *

Iespēja atzīmēt vairākus atbilžu variantus.

- VID Elektroniskās deklarēšanas sistēmā (VID EDS)
 algas lapiņā
 VID
 pie grāmatveža
 nekur neiegūstu
 neinteresējos
 Cits: _____

14. Vai Jūs regulāri (reizi pusgadā) pārbaudāt informāciju par saviem ienākumiem VID EDS (VID Elektroniskās deklarēšanas sistēmā)? *

- Jā
 Nē
 Nav atbildes

15. Vai Jūs piekrītat apgalvojumam, ka nodokļu sistēmai ir jābūt tādai, ka to saprot ikviens nodokļu maksātājs pat bez specializētām zināšanām, nevis tādai, ka visas neskaidrības par nodokļiem ir jāprasa grāmatvedim vai nodokļu konsultantam? *

- Jā, piekrītu
 Nē, nepiekrītu
 Nav atbildes

16. Kā kopumā vērtējat valsts noteiktos nodokļu atvieglojumus nodarbinātajiem? *

Pašreizējie nodokļu atvieglojumi - neapliekamais minimums, attaisnotie izdevumi par izglītību, medicīnas pakalpojumiem, iemaksām privātajos pensiju fondos u.c., kā arī atvieglojumi par apgādājamajiem.

- | | | | | | |
|--------------------------|--------------------------|--------------------------|--------------------------|--------------------------|--------------------------|
| ļoti pozitīvi | drīzāk pozitīvi | neitrāli | drīzāk negatīvi | ļoti negatīvi | nav atbildes |
| <input type="checkbox"/> | <input type="checkbox"/> | <input type="checkbox"/> | <input type="checkbox"/> | <input type="checkbox"/> | <input type="checkbox"/> |

17. Vai valsts noteiktie nodokļu atvieglojumi nodarbinātajiem, Jūsaprāt, motivē vairākumu maksāt nodokļus? *

- Jā, motivē
 Nē, nemotivē
 Nav atbildes

18. Lūdzu norādiet savu dzimumu:

- sieviete
- vīrietis
- nevēlos norādīt

19. Lūdzu norādiet savu vecumu:

- 15 - 17
- 18 - 25
- 26 - 35
- 36 - 45
- 46 - 55
- 56 - 65
- 66 - 75
- 76 un vairāk

20. Jūsu ģimenē pamatā izmantotā sarunvaloda ir:

- latviešu
- krievu
- Cita:

21. Jūsu pastāvīgā dzīvesvieta ir:

- Rīga vai Pierīga
- Vidzemes reģions
- Kurzemes reģions
- Zemgales reģions
- Latgales reģions

22. Jūsu vidējie ienākumi mēnesī pirms nodokļu atskaitīšanas:

- līdz 200 EUR mēnesī
- 201 - 450 EUR mēnesī
- 451 - 1000 EUR mēnesī
- 1000 - 1700 EUR mēnesī
- 1701- 4500 EUR mēnesī
- virs 4500 EUR mēnesī
- nevēlos atbildēt