

Invalīdu un viņu draugu apvienība

“APEIRONS”



**Izpildītājs**

Vides pieejamības eksperts Jurgis Briedis

E-pasts [jurgis@apeirons.lv](mailto:jurgis@apeirons.lv)

Tel. +371 26 353 728

### **Vides pieejamības audits**

Objekts	Nevalstisko organizāciju ēka
Adrese	Skolotāju iela 8, Jelgava
Apsekošanas datums	2022. gada 27. janvārī
Audita sagatavošanas datums	2022. gada 04. februārī

# Saturs

1. Situācijas raksturojums .....	3
2. Piekļuve ēkai .....	4
2.1 Autostāvvietā .....	4
2.2 Piekļuve pandusam .....	5
3. Ieejas .....	6
3.1 Panduss .....	6
3.2 Kāpnes .....	7
3.3 Vējtveris .....	7
4. Pirmā stāva koplietošanas telpas .....	8
4.1 Gaitenis .....	8
4.2 Tualete .....	8
5. Kabineti .....	10
6. Norādes .....	11
7. Evakuācija .....	11
8. Kopsavilkums .....	11
8.1 Primāri veicamie darbi vides pieejamības uzlabošanai .....	11
8.2 Ilgtermiņā veicamie darbi .....	11
9. Slēdziens .....	11

## 1. Situācijas raksturojums

Esošajā ēkā Skolotāju ielā 8, Jelgavā, ir iecerēts izvietot vairākas nevalstiskās organizācijas, tostarp biedrību – Jelgavas sieviešu invalīdu organizācija "Zvaigzne". Biedrībai paredzēts piešķirt divas telpas ēkas pirmajā stāvā.

Šajā auditā tiek apskatīta piešķirto telpu vides pieejamība un funkcionāla izmantošana, kas ietver koplietošanas telpas ēkā.



## 2. Piekļuve ēkai

### 2.1 Autostāvvietā

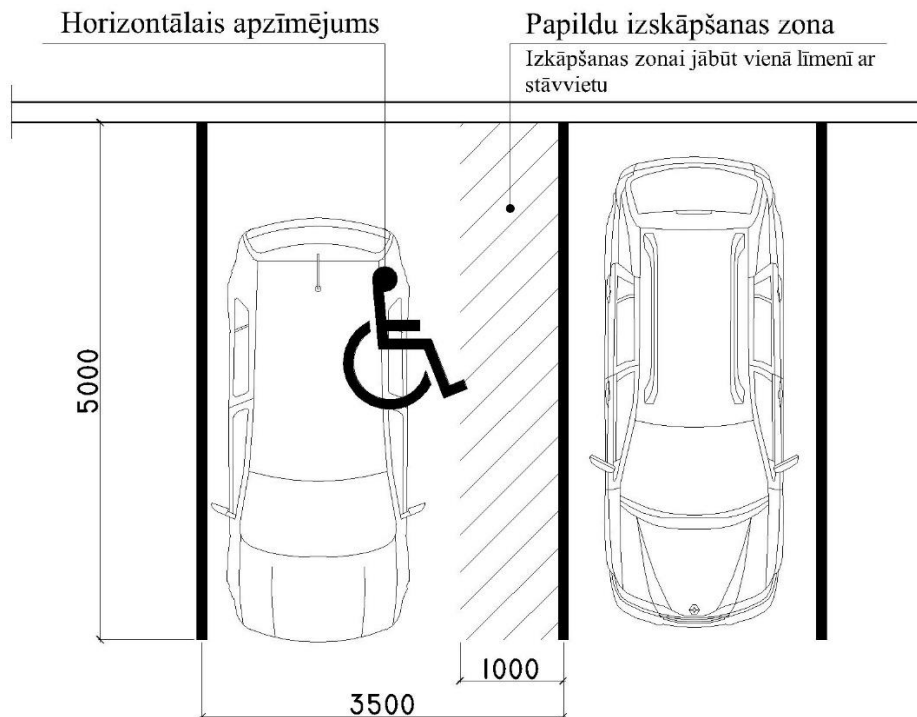
Pie ēkas nav ierīkota autostāvvietā, kas paredzēta cilvēkiem ar invaliditāti. Esošajā situācijā nepieciešams ierīkot vismaz 3500 mm platu autostāvvietā, kas paredzēta cilvēkiem ar invaliditāti.

✂ Ierīkojot stāvvietā, jāņem vērā:

- stāvvietā minimālais platums 3500 mm;
- stāvvietā minimālais garums – perpendikulārai stāvvietā 5000 mm, paralēlai stāvvietā 9000 mm;
- jāparedz vertikālā ceļa zīme – autostāvvietā zīme nr. 537 ar papildzīmi nr. 844;
- jābūt horizontālajam ceļa apzīmējumam nr. 942;



*Perpendikulārās stāvvietā piemērs*



## 2.2 Piekļuve pandusam

Pie ēkas ir izbūvēts panduss, kurš izved uz braucamās daļas, bet, kā redzams zemāk attēlā, nav iespējas ar riteņkrēslu no ietves piebraukt pandusam, jo nav izveidota nobrauktuve no ietves uz braucamo daļu.

Pandusa izvēšana uz braucamās daļa nav vēlama un zināmās situācijās var radīt bīstamu situāciju, piemēram, kad automašīna iegriežas no ielas stāvvietā var nepamanīt cilvēku, kas brauc lejā pa pandusu. Tā kā autostāvvietai ir arī otra iebrauktuve no Egas ielas puses, šo vēlams likvidēt, izbūvējot ietvi iebrauktuves vietā un līdzenu pieslēgumu pandusam.

*Nav nobrauktuves uz braucamo daļu*



## 3. Ieejas

### 3.1 Panduss

Pie ēkas ir izbūvēts panduss ar slīpumu 5% un brīvo platumu starp atbalsta rokturiem 950 mm. Pandusa slīpums atbilst spēkā esošajam būvnormatīvam, taču tā platums nav atbilstošs iepriekšējam, spēku zaudējušam LBN 208-15 un šī brīža LBN 200-21 normatīvam. Lai gan pandusa platums ir neatbilstošs normatīvam, pandusu ir iespējams bez šķēršļiem izmantot ar jebkura veida riteņkrēslu vai elektrisko skūteri, kas paredzēts cilvēkiem ar invaliditāti.

Pandusam ir atbilstošs gluds betona bruģakmens sagums.



Panduss ir aprīkots ar atbalsta rokturiem divos augstumos, taču pandusa lejas daļā atbalsta rokturi nesniedzas 300 mm pāri pandusa beigām, kā to nosaka rekomendācijas.

Tika novērots, ka uzstādītie atbalsta rokturi nav krāsoti un ir sākuši korodēt, kā rezultātā rokturi ir smērējoši, līdz ar to cilvēkam tiek sasmērētas rokas, cimdi un apģērbs, ja šos rokturus izmanto.



### 3.2 Kāpnes

Ieejas pakāpieni ir marķēti ar kontrastējošu (tumšs uz gaiša) krāsu.

Pakāpienu attiecība neatbilst normatīvajām prasībām: ne spēku zaudējošajām LBN 208-15, ne spēkā esošajām LBN 200-21, kas nosaka ka “62. Pakāpiena augstums ir no 12 līdz 18 cm. Pakāpiena platuma un divu augstumu summai jābūt no 60 līdz 65 cm”. Esošo pakāpienu augstums ir 18 cm, bet platums 56 cm. Netbilstoša pakāpiena augstuma un platuma attiecība būtiski palielina pakļūšanas risku.

Kāpnēm jāparedz vismaz viens atbalsta rokturis, kas sniedzas 300 mm pāri pirmajam un pēdējam pakāpienam.

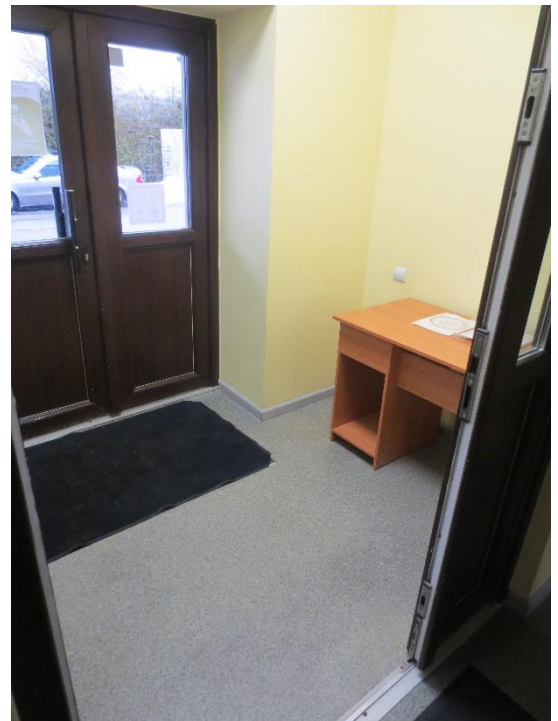
Ja nākotnē paredzēts ietvē izbūvēt taktilo vadlīniju sistēmu, kas paredzēta neredzīgiem cilvēkiem, šo vadlīniju sistēmu jāpieved pie kāpņu margas.



### 3.3 Vējtveris

Ieejas un vējtvera durvju brīvais atvērums ir atbilstošs. Durvīm nav traucējošu sliekšņu.

Vējtveris ir plašs un atbilstošs normatīvajām prasībām. Apsekošanas brīdī tika novērots, ka vējtverī ir izvietots galds, kas samazina vējtvera platību un var radīt neertības manevrēt ar elektrisko riteņkrēsli vai elektrisko skūteri, kas paredzēts cilvēkiem ar invaliditāti.



## 4. Pirmā stāva koplietošanas telpas

### 4.1 Gaitenis

Pirmā stāva gaitenis ir plšs un labi izgaismots, bez pakāpieniem vai līmeņu maiņām. Šobrīd ēkā nav izvietotas labi saredzamas, secīgas norādes. Gaitenī ir nodrošināti nepieciešamie kontrasti starp grīdu un sienām, kā arī starp durvīm un sienām.

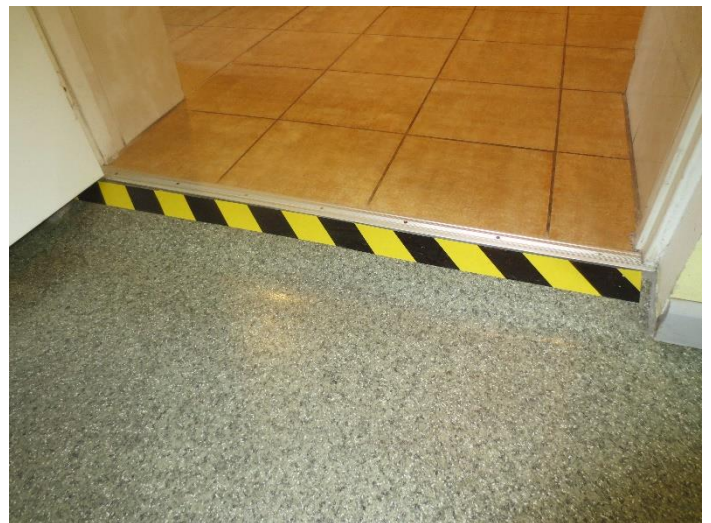
Telpās un gaitenī nepieciešamas secīgas norādes par izeju, kas ir ļoti svarīgi evakuācijas gadījumā. Gaitenī vēlams paredzēt taktilo vadlīniju sistēmu neredzīgiem cilvēkiem.



### 4.2 Tualete

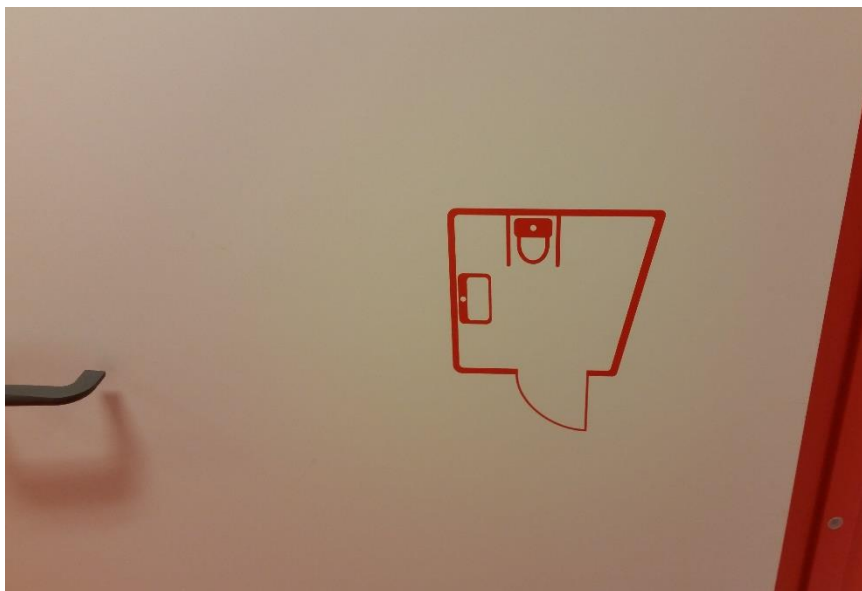
Tualetes grīda un gaitēna grīda veido līmeņu starpību, līdz ar to pie tualetes durvīm ir izveidota improvizēta uzbrauktuve, kas neatbilst vides pieejamības prasībām. Esošajā situācijā pie tualetes durvīm jāizveido vismaz 700 mm gara uzbrauktuve. Tā kā cilvēkam ir arī jaatver durvis, uzbrauktuve jāveido ne tikai durvju platumā, bet arī 800 mm platā posmā durvju roktura pusē (tātad uzbrauktuves platumam jābūt: durvju plātums +800 mm).

Uz durvīm jāparedz taktils (sataustāms) telpas plāns ar tualetes iekārtojumu, kas ļauj neredzīgam cilvēkam izprast telpu.





*Piemērs taktīlam, sataustāmam telpas plānam*



Šobrīd izmantot tualeti cilvēkam, kas pārvietojas riteņkrēslā, nav iespējams. Tualetes kabīnes izmēri ir 1144x1040 mm, kas nav pat pietiekami, lai iebrauktu kabīnē un aizvērtu durvis.

Esošās kopējā sanitārā mezgla dimensijas ir pietiekošas, lai izbūvētu būvnormatīviem atbilstošu tualeti, kas piemērota cilvēkiem ar invaliditāti. Nepieciešams izbūvēt 1600x2200 mm lielu tualetes telpu. Tualates sanitāro iekārtu izvietojumu un aprīkojumu jāuzstāda atbilstoši būvnormatīvam LBN 200-21 un Latvijas valsts standartam LVS CEN/TR 17621:2021



“Apbūvētas vides pieejamība un izmantojamība. Tehnisko raksturlielumu, kritēriji un specifikācijas”

☛ Projektējot tualetes cilvēkiem ar kustību traucējumiem, jāparedz:

- tualetes minimālās dimensijas 1600x2200 mm;
- durvju brīvais atvērums 900 mm;
- durvju vēršanās virziens – uz ārpusi;
- jāparedz viegli satverams durvju rokturis un aizslēgšanas rokturis;
- durvīm no iekšpuses eņģu pusē jāparedz papildu rokturis durvju aizvēršanai;

- uz durvīm no ārpuses virs roktura paredz vienkāršu taktilu (sataustāmu) shēmu par izvietotajām iekārtām (izlietni, klozetpodu);
- jāparedz neslidens grīdas segums;
- jāparedz labs apgaismojums (200 luks) uz grīdas līmeņa;
- klozetpods jāparedz ar faktisko augstumu robežās no 450 līdz 470 mm;
- izlietni uzstāda tā, lai augšmala būtu robežās no 800 mm līdz 850 mm;
- izlietni jānostiprina tā, lai tās noturība būtu 70 kg;
- pie klozetpoda abās pusēs jāuzstāda atbalsta rokturi divos augstumos: 700 mm un 900 mm. Precīzu izvietojumu skatīt LVS CEN/TR 17621:2021;
- jābūt nepieciešamajai pārsēšanās zonai pie klozetpoda;
- klozetpoda tuvumā jāparedz palīdzības izsaukšanas poga divos augstumos: 150 mm un 900 mm no grīdas līmeņa;
- 1200 mm no grīdas līmeņa jāparedz aķis somas uzkāšanai;
- sanitārajām iekārtām jākontrastē uz sienu un grīdas fona (tumšs uz gaiša);

## 5. Kabineti

Kabinētu durvju brīvais atvērums ir 760 mm, kas daļai riteņkrēslu ir nepietiekami. Normatīvās prasības nosaka, ka durvju brīvajam atvērumam jābūt vismaz 900 mm. Tomēr pārbūvējamās ēkās, ja atbilstošu durvju izbūve nav iespējama un ir tehniski pamatojama, no funkcionālā viedokļa durvju platums jāparedz ne mazāks kā 800 mm, lai tas būtu pietiekams visu veidu riteņkrēsliem.



Kabinētā ir atbilstošs apgaismojums un grīdas segums. Logu rokturi ir izvietoti tā, lai cilvēks riteņkrēslā tos varētu aizsniegt un paša spēkiem atvērt, aizvērt logu.

## 6. Norādes

Šobrīd ēkā nav izvietotas labi saredzamas, secīgas norādes. Telpās un gaitēnos nepieciešamas secīgas norādes par izeju, kas ir ļoti svarīgi evakuācijas gadījumā.

Norādes plāksnei jākontrastē uz sienas fona, bet burtiem un cipariem jākontrastē uz norādes pamatnes fona. Burtu minimālais augstums ir 30 mm, tomēr, ja tas ir iespējams, piemēram, kabinetu numurs jāparedz ar augstumu 50 mm. Norādēm jāparedz burti ar reljefu.

Norādes pie kabinetiem jāizvieto roktura pusē uz sienas 1600 mm augstumā.

## 7. Evakuācija

Evakuācijas apziņošanas sistēmai jābūt divos sensoros veidos: ar skaņu un gaismu.

Norādēm par evakuācijas izeju virzienu jābūt skaidrām, nepārprotamām, vienkāršām, ar labu kontrastu. Norādes jānovieto 1600 mm augstumā no grīdas līmeņa. Evakuācijas plāni nepilda minēto funkciju.

## 8. Kopsavilkums

### 8.1 Primāri veicamie darbi vides pieejamības uzlabošanai

- Jāizveido autostāvvietas cilvēkiem ar invaliditāti.
- Jāsakārto nokļūšana no ietves līdz pandusam.
- Jānokrāso pandusa margas.
- Jāatbrīvo vējtveris no mēbelēm.
- Jāizbūvē atbilstoša tualete cilvēkiem ar invaliditāti.
- Jāizbūvē atbilstoša platuma kabinetu durvis.
- Jāizvieto secīgas norādes ēkā.

### 8.2 Ilgtermiņā veicamie darbi

- Jāpārbūvē ieejas kāpnes, un tām jāuzstāda atbalsta rokturis.
- Jāuzlabo evakuācijas apziņošanas sistēma.

## 9. Slēdziens

Piedāvātās telpas šobrīd *nav piemērotas cilvēkiem, kas pārvietojas riteņkrēslā-trūkst atbilstošas tualetes, nepietiekošs kabinetu durvju brīvais atvērums*. Cilvēkiem, kas pārvietojas ar rolatoru, atbalsta rāmi vai kruķiem, telpas ir izmantojamas. Cilvēkiem ar redzes un dzirdes traucējumiem telpu elementi būtiskus šķēršļus nerada.