



Latvijas Republikas tiesībsargs

Bezpajumtniecība Latvijā

Pētījums

Pētījuma autore: Tiesībsarga biroja
Sociālo, ekonomisko un kultūras tiesību nodaļas
juridiskā padomniece
Ieva Arklone

Rīgā, 2019

Saturs

Ievads.....	3
1. Tiesību uz mājokli juridiskais ietvars.....	6
2. Bezpajumtniecības cēloņi un sekas.....	9
3. Bezpajumtniecības problemātika ārvalstīs.....	12
3.1. Beļģija.....	12
3.2. Dānija	13
3.3. Gruzija.....	13
3.4. Horvātija.....	14
3.5. Itālija.....	14
3.6. Kosova.....	15
3.6. Lietuva.....	15
3.7. Spānija.....	16
3.8. Vācija.....	16
4. Latvijas valsts iestāžu un nevalstiskās organizācijas sniegtā informācija.....	18
4.1. Labklājības ministrijas viedoklis par bezpajumtniecību.....	18
4.2. Centrālās statistikas pārvaldes sniegtā informācija.....	21
4.3. Biedrības “Latvijas Sarkanais Krusts” sniegtā informācija.....	21
5. Bezpajumtniecība un tās apmēri Latvijā pašvaldību skatījumā.....	22
5.1. Pašvaldību ieteiktie risinājumi bezpajumtniecības mazināšanai.....	24
5.2. Bezpajumtnieku skaits pašvaldībās.....	26
6. Tiesībsarga secinājumi un ieteikumi.....	29
Pielikums Nr.1 “Bezpajumtniecības problemātika Latvijā (dati uz 01.03.2019.)”	

Ievads

Atbilstoši tiesībsarga funkcijām cilvēktiesību aizsardzības veicināšanā un izpratnes veidošanā, kas ietver arī tiesības uz mājokli, tiesībsargs ir veicis bezpajumtniecības apmēru izpēti Latvijas pašvaldībās.

Tiesības uz mājokli paredzētas daudzu Eiropas Savienības dalībvalstu konstitūcijās. Pienācīgs mājoklis ir gan nepieciešamība, gan tiesības. Mājoklis ir viena no cilvēka pamatvajadzībām un pamatnosacījums pienācīgai dzīvei un sociālajai iekļautībai. Turpretim bezpajumtniecība ir pretrunā cilvēka cieņai un cilvēktiesībām. Tā var tieši izraisīt Eiropas Savienības Pamattiesību hartā noteikto cilvēktiesību pārkāpumu. Diemžēl bezpajumtniekiem *a priori* tiesības uz mājokli nematerializējas. Nabadzība un bezpajumtniecība nav noziegums, tāpēc bezpajumtnieku kriminalizēšana atsevišķās valstīs, kā arī sociāli bezatbildīgu un cilvēktiesības aizskarošu tiesību aktu pieņemšana un piemērošana neatbilst vienlīdzīgas attieksmes principam un aizskar cilvēka cieņu.

Ar bezpajumtniecību saskaras visa pasaule. Bezpajumtniecība ir nabadzības un sociālās atstumtības ārkārtēja izpausme.¹ Tā ne tikai samazina cilvēka cieņu, bet arī produktīvo potenciālu, kas ir vērtējama kā cilvēkkapitāla izšķērdēšana.

Atbilstoši Apvienoto Nāciju Organizācijas datiem (2005.gada pēdējā globālā aptauja) visā pasaulē ir vairāk nekā 100 miljoni bezpajumtnieku. Aptuveni 1,6 miljardiem cilvēku nav pietiekamu (atbilstošu) mājokļu.² Tomēr problēmas īstos apmērus noteikt ir grūti, - datu vākšana par šo personu kategoriju ir komplicēta un bieži vien valstis to nevēlas aktualizēt, jo tas parādītu patieso nabadzības tendenci valstī kopumā.

Eiropas Ekonomikas un sociālo lietu komitejas atzinumā par tematu "Bezpajumtnieku problēma" (pašiniciatīvas atzinums), 2012/C 24/07 norādīts, ka Eurostat 2011.gadā publicēja ziņojumu par situāciju mājokļu jomā Eiropā 2009.gadā ("Housing Condition in Europe in 2009"), kurā norādīts, ka 30 miljoniem cilvēku Eiropas Savienībā nav pietiekamas dzīvojamās platības un viņu dzīves apstākļi ir nedroši. 2009.gadā 6 % Eiropas Savienības iedzīvotāju bija ļoti slikti sadzīves apstākļi. Turklāt 12,2 % Eiropas Savienības iedzīvotāju dzīvoja mājokļos, kuru izmaksas salīdzinājumā ar viņu ienākumiem bija augstas.³

Jāatzīmē, ka pēdējā ekonomiskā krīze 2008.gadā vairoja bezpajumtnieku skaitu. Piemēram, Francijā strauji pieaugušās cenas nekustamo īpašumu tirgū esot novedušas Franciju pie bezpajumtnieku krīzes. Lai gan aplēses vēstot, ka ielās mitinās ap 190 tūkstošiem cilvēku, nevalstiskās organizācijas norādījušas, ka vēl ap 400 tūkstošiem bez mājokļa palikušo ir spiesti uzturēties pie radiem vai draugiem. Par dzīvojamās platības trūkumu valstī gan sūdzēties nevarētu, jo daudzi īpašumi Francijā ir tukši, taču krīzē cietušajiem nepietiek naudas, lai samaksātu par mājokli.⁴ Galvenais faktors, kāpēc krīzes laikā cilvēki kļūst par bezpajumtniekiem, ir ienākumu samazināšanās, augstais bezdarba līmenis un taupības diktētie valsts budžeta samazinājumi.

Palīdzības pakalpojumu veidi pajumti zaudējušu cilvēku atbalstam ir dažādi - gan ar dzīvesvietu saistīti, gan arī nesaistīti pakalpojumi. Publiskā un privātā sektora partnerības

¹ Commission Staff working document. Confronting Homelessness in the European Union Accompanying the document. Communication from the Commission to the European Parliament, the Council, the European Economic and social committee and the Committee of the regions. Towards Social Investment for Growth and Cohesion - including implementing the European Social Fund 2014-2020. Pieejams: <https://eur-lex.europa.eu/legal-content/EN/ALL/?uri=CELEX%3A52013SC0042> [aplūkots 05.09.2019.]

² Global homelessness statistics. Pieejams: <https://homelessworldcup.org/homelessness-statistics/> [aplūkots 03.03.2019.]

³ Eiropas Ekonomikas un sociālo lietu komitejas atzinums par tematu "Bezpajumtnieku problēma" (pašiniciatīvas atzinums). Pieejams: <https://eur-lex.europa.eu/LexUriServ/LexUriServ.do?uri=OJ:C:2012:024:0035:0039:LV:PDF> [aplūkots 04.09.2019.]

⁴ Dienas Bizness. Eiropā - bezpajumtnieku krīze. Pieejams. <https://www.db.lv/zinas/eiropa-bezpajumtnieku-krize-387763> [aplūkots 10.06.2019.]

veicināšana ir galvenais elements, lai īstenotu stratēģijas, kas nodrošina mājokļa pieejamību. Ļoti svarīgi ir nodrošināt pastāvīgus mājokļus un ārkārtas situāciju medicīnas un sociālos pakalpojumus, kā arī veicināt partnerību, it īpaši ziemā un vasarā, jo dažās valstīs katrā karstuma vai aukstuma periodā uz ielas iet bojā bezpajumtnieki.⁵

Parasti dati par bezpajumtnieku skaitu tiek vākti, balstoties uz datiem mājsaimniecībās tautas skaitīšanas laikā, uz patversmēs dzīvojošo un valsts atbalsta saņēmēju skaitu, tomēr jāņem vērā, ka pastāv arī, tā sauktie, “slēptie bezpajumtnieki”, kuri nevēršas pēc palīdzības atbilstošās iestādēs un nesaņem nekāda veida atbalstu no valsts vai pašvaldības puses. Tādējādi iegūt patieso skaitu par valstī esošajiem bezpajumtniekiem ir sarežģīti, lai neteiktu — neiespējami.

Ir svarīgi apzināties, ka bezpajumtniecības mērīšanu nevar īstenot ar vienas metodes palīdzību. Lai visaptveroši uzraudzītu šo sociālo un personīgo problēmu, ir nepieciešama metožu kombinācija.

Bez precīzas nabadzības dimensijas novērtēšanas rodas atbildības trūkums, un nabadzības samazināšanas stratēģiju efektivitāte ievērojami samazinās. Īpašs izaicinājums ir saistīts ar šiem “neredzamajiem cilvēkiem”, kas nav neviena dienesta redzeslokā, jo, iespējams, tā ir viņu dzīves uztvere, ko mainīt ir grūti.

Arī Latvijā nav aktuālo datu par bezpajumtniecības patiesajiem apmēriem. Pēdējie oficiālie valsts dati iegūti 2011.gada tautas skaitīšanas laikā.

Tiesībsarga biroja pētījuma tapšanas laikā no 119 Latvijas pašvaldībām atbildes sniedza 102, atbildot uz jautājumiem, kas saistīti ar bezpajumtniecības apmēriem katras pašvaldības teritorijā un iespējamiem risinājumiem tās samazināšanai.

Tāpat tika noskaidrots Labklājības ministrijas viedoklis, iegūti dati no Centrālās statistikas pārvaldes, kā arī lūgta Latvijas augstskolu palīdzība iespējamā tēmas izpētē iepriekš un sabiedriskās organizācijas „Latvijas Sarkanais Krusts” viedoklis.

No saņemtās informācijas izriet, ka Latvijas augstskolās šī tēma praktiski nav pētīta, vienlaikus Latvijas Universitātes Sociālo zinātņu fakultātē ir izstrādāti vairāki bakalaura un maģistra darbi, kur ir skarts šis jautājums. 2017.gadā maģistra darbu par bezpajumtniecību ar nosaukumu “Ielu sociālais darbs ar bezpajumtniekiem Rīgā”⁶ ir izstrādājusi sociālā darbiniece darbam ar bezpajumtniekiem biedrībā „Latvijas Sarkanais Krusts”, kura ikdienā strādā sociālajā centrā “Gaiziņš”. Maģistra darbs ir vērsts uz ielu sociālā darbinieka lomu un darba specifiku, kā arī bezpajumtniecības cēloņu apzināšanu. Tajā pavisam nedaudz ir analizēta arī pieejamā statistika un pētījumi par bezpajumtniekiem ārvalstīs un Latvijā – gan akcentējot sociālos aspektus un bezpajumtnieku veselības stāvokli, gan pieejamos datus no dažādiem avotiem, pirmsšķietami, arī datus no sociālajā centrā “Gaiziņš” uzņemtajām personām un Rīgas domes Labklājības departamenta.

Savukārt publiski pieejamā pētījuma atskaite par bezpajumtnieku aptauju, ko 2005.gada novembrī Latvijas Universitātes Sociālo zinātņu fakultātes pētnieku grupa veica Latgales priekšpilsētas izpilddirekcijas uzdevumā, ietver statistiku par personu bez noteiktas dzīvesvietas aptaujas rezultātiem divās patversmēs Latgales priekšpilsētā, kurā pētnieki centās noskaidrot vispārējo klientu veselības stāvokli, kā arī veikt bezpajumtnieku profilēšanu, lai varētu izprast šo personu raksturīgākās iezīmes, iegūtos rezultātus iespējami izmantojot šīs problēmas risinājuma izstrādei.

Latvijas Lauksaimniecības Universitātes Ekonomikas un sabiedrības attīstības fakultātes Sociālo un humanitāro zinātņu institūta asociētā profesore Signe Dobelniece šai

⁵ Eiropas Ekonomikas un sociālo lietu komitejas atzinums par tematu “Bepajumtnieku problēma” (pašiniciatīvas atzinums). Pieejams: https://eur-lex.europa.eu/legal-content/LV/TXT/HTML/?uri=CELEX:52011IE1592&from=DE#ntc12-C_2012024LV.01003501-E0012 [aplūkots 05.09.2019.]

⁶ Nav publiskots.

tēmai ir pievērsusies plašāk, un ir pieejama gan viņas monogrāfija⁷, raksti⁸, gan autores tēzes⁹ šai problemātikā.

Uzrunājot starptautiskos sadarbības partnerus, tika iegūta informācija no Lietuvas, Spānijas, Kosovas, Vācijas, Gruzijas, Dānijas, Beļģijas, Horvātijas, kā arī informācija par Itālijas praksi bezpajumtnieku uzskaitē, balstoties uz 04.10.2018. Olivier De Schutter ziņojumu „Cilvēktiesības kā cīņa pret nabadzību: uz tiesībām balstīta pieeja nabadzības novēršanai valstu rīcības plānos, lai īstenotu ilgtspējīgu attīstību”, kas tapis pēc Eiropas Nacionālo Cilvēktiesību iestāžu tīkla (ENNHRI) pieprasījuma.¹⁰

Vienlaikus jāņem vērā, ka pēdējo gadu lielā bēgļu plūsma un valstu pienākums to obligātā uzņemšanā ir palielinājusi bezpajumtnieku skaitu daudzās Eiropas valstīs. Nereti tieši bēgļi sastāda lielāko daļu bezpajumtnieku pretstatā vietējiem iedzīvotājiem, kas uzskatāmi par bezpajumtniekiem.

⁷ Dobeļniece S. 2007. Homelessness in Latvia: in the Search of Understanding. Tallin:Tallina Ulikool.-127p.

⁸ Piemēram, Dobeļniece S. 2007. Bezpajumtniecības cēloņi bezpajumtnieku skatījumā. -New Dimensions in teh Development of Society. Jelgava, Latvia University of Agriculture, Faculty of Social Sciences, 108-115.

Dobeļniece S.2002.Social assistance to the homeless in Latvia.-Sotsiaal-ja kasvatusteaduste dialog ja uhishuvid. Koostunud A.Lepik ja K.Poom-Valicikis.Tallin, 390-403.

Dobeļniece S. 2004.Bezpajumtnieku atstumtība un integrācija sabiedrībā.-Proceedings of the International Scientific Conference Social Integration in an Expanding Europe, 21-22 May 2004. Jelgava:Latvia University of Agriculture, 29-33.

⁹ Dobeļniece S., Rasnaca L. Is there family homelessness in Latvia? Programme 10th European Research Conference on Homelessness “Families, Housing and Homelessness”. Dublin, 25 September, 2015. -p.21-22.

¹⁰ Olivier De Schutter. Prepared at the request of the European Network of National Human Rights Institutions (ENNHRI). 04.10.2018.

1. Tiesību uz mājokli juridiskais ietvars

Tiesības uz mājokli ir ietvertas vairākos starptautiskos un nacionālajos tiesību aktos, piemēram, ANO Vispārējā cilvēktiesību deklarācijā, ANO Starptautiskajā paktā par ekonomiskajām, sociālajām un kultūras tiesībām 11. pantā, Pārskatītās Eiropas Sociālās Hartas 16. un 31.pantā, likumā „Par palīdzību dzīvokļa jautājumu risināšanā”, likumā „Par sociālajiem dzīvokļiem un sociālajām dzīvojamām mājām”, likumā „Par dzīvojamo telpu īri”, Bērnu tiesību aizsardzības likuma 10. panta trešajā daļā, 66. panta otrās daļas 1.punktā u.c.

Tiesības uz mājokli nav jāvērtē tikai kā jumts virs galvas, šo tiesību tvērums ir daudz plašāks. Proti, tiesības uz mājokli nozīmē tiesības dzīvot drošībā, mierā un cieņā. Starptautiskajos cilvēktiesību dokumentos ir noteikts šo tiesību minimālais standarts, kas valstij ir jānodrošina tai pieejamo resursu ietvaros. Saskaņā ar ANO Starptautiskā pakta par ekonomiskajām, sociālajām un kultūras tiesībām Vispārējo komentāru Nr.4, tiesību uz mājokli minimālo standartu veido 7 pamatelementi:

1. valdījuma tiesiskā nodrošināšana – tiesiskā aizsardzība pret piespiedu izlikšanu, vajāšanu un citām spaidu formām;
2. pakalpojumu, materiālu un infrastruktūras pieejamība – stabila pieeja dabas un kopējiem resursiem, ūdensapgādes sistēmām, pieeja enerģijai ēdiena pagatavošanai, apkurei, apgaismojumam, sanitārajām, higiēnas, pārtikas produktu glabāšanas un atkritumu izvešanas sistēmām;
3. mājokļa pieejamība no izdevumu viedokļa – mājokļa izdevumu samērīgums ar ienākumu līmeni, t.i., valsts pienākums sniegt atbalstu personām, kuras nespēj saņemt atbilstošu mājokli ienākumu dēļ (dzīvojamās telpas piešķiršana lietošanā, pabalsti īres un maksas par pakalpojumiem, kas saistīti ar dzīvojamās telpas lietošanu, apmaksai u.c. palīdzības veidi). Mājoklis nav vērtējams kā pieejams, ja tā izdevumi apdraud personas citas cilvēktiesības. Tas notiek, ja īres maksas, hipotēkas izdevumi, un citi maksājumi par mājokli ir tik augsti, ka cilvēki nevar atļauties pārtiku, medikamentus, vai citas pirmās nepieciešamības preces. Šādos gadījumos, lai nebūtu jākļūst par bezpajumtniekiem, personas prioritāte ir jumts virs galvas, pat ja pie šādiem apstākļiem ir nepieciešams izmantot pārtikas pakas un labdarības palīdzību¹¹.
4. mājokļa derīgums dzīvošanai – dzīvojamai telpai ir jābūt tādai, kas aizsargā pret aukstumu, mitrumu, karstumu, lietu, vēju vai citiem draudiem veselībai, riskiem, kas saistīti ar neapmierinošu telpu stāvokli, un slimību pārnēsātājiem;
5. mājokļa pieejamība – dzīvojamai telpai ir jābūt pieejamai personām, kurām ir tiesības uz to. Organizējot palīdzību, valstij ir jāņem vērā dažādu mazaizsargātu personu īpašās dzīvokļa vajadzības un jāizskata tās prioritārā kārtībā;
6. mājokļa novietojums – mājoklim jāatrodas vietā, kas nodrošina pieeju darba vietai, veselības aizsardzības sistēmai, skolām, bērnu iestādēm u.tml.;
7. mājokļa atbilstība kultūrai – mājokļa arhitektūrai, celtniecības materiāliem un mājokļu politikai ir jāatspoguļo savdabība un kultūras tradīciju daudzveidība¹².

ANO Vispārējā cilvēktiesību deklarācija paredz tiesības uz pienācīgiem dzīves apstākļiem, tostarp mājokļa, medicīnisko un sociālo pakalpojumu pieejamību. Saskaņā ar deklarācijas 25.panta 1.punktu “katram cilvēkam ir tiesības uz tādu dzīves līmeni, ieskaitot

¹¹ The human right to adequate housing. Pieejams:

https://www.ohchr.org/_layouts/15/WopiFrame.aspx?sourcedoc=/Documents/Issues/Urbanization/Adequate%20Housing%20and%20Urbanization.doc&action=default&DefaultItemOpen=1_9 [aplūkots 03.03.2019.]

¹² Committee on Economic, Social and Cultural Rights, General Comment 4, The right to adequate housing (Sixth session, 1991). Pieejams: <http://www1.umn.edu/humanrts/gencomm/epcomm4.htm> [aplūkots 30.07.2018.]

uzturu, apģērbu, mājokli, medicīniskos pakalpojumus un vajadzīgo sociālo apkalpošanu, kas nepieciešams viņa un viņa ģimenes veselības uzturēšanai un labklājībai”.

Starptautiskā pakta par ekonomiskajām, sociālajām un kultūras tiesībām 2.panta pirmā daļa paredz, ka ikviena šā pakta dalībvalsts apņemas individuāli un starptautiskās palīdzības un sadarbības veidā, piemēram, sadarbojoties ekonomikas un tehnikas jomā, maksimālajos tai pieejamo resursu ietvaros veikt pasākumus, lai pakāpeniski nodrošinātu šajā paktā atzīto tiesību pilnīgu īstenošanu ar visām atbilstošajām metodēm, tai skaitā arī pieņemot likumdošanas pasākumus. Savukārt 11.pants paredz, ka šā pakta dalībvalstis atzīst katra cilvēka tiesības uz viņam un viņa ģimenei atbilstošu dzīves līmeni. Tas ir nepieciešamais uzturs, apģērbs un mājoklis, un tiesības nemitīgi uzlabot dzīves apstākļus. Pakts paredz, ka dalībvalstīm jāveic nepieciešamie pasākumi, lai nodrošinātu šo tiesību īstenošanu, atzīstot, ka šai ziņā svarīga nozīme ir brīvprātīgai starptautiskajai sadarbībai.

Jāuzsver, ka tieši sociālās prioritātes ir bijušas Eiropas Komisijas pēdējo gadu darba kārtības pamatā. Eiropas Padomes un Eiropas Parlamenta 17.11.2017. izsludinātais Eiropas sociālo tiesību pīlārs kalpo kā virzienrādītājs augšupējas konverģences atjaunošanai ceļā uz labākiem darba un dzīves apstākļiem Eiropas Savienībā.¹³ Sociālo tiesību pīlārs attiecas uz jaunu un efektīvāku pilsoņu tiesību nodrošināšanu. Tā pamatā ir 20 principi, kas strukturēti trijās kategorijās:

- vienādas iespējas un piekļuve darba tirgum;
- taisnīgi darba nosacījumi;
- sociālā aizsardzība un iekļaušana.

Pīlāra 19.princips attiecas uz mājokli un bezpajumtniecību, paredzot, ka:

- a. Ikvienam, kam nepieciešams, sniedz piekļuvi labas kvalitātes sociālajam mājoklim vai kvalitatīvu palīdzību mājokļa nodrošināšanā.
- b. Sociāli neaizsargātām personām ir tiesības uz atbilstošu palīdzību un aizsardzību pret piespiedu izlikšanu no mājokļa.
- c. Bezpajumtniekiem sniedz piemērotu pajumti un pakalpojumus nolūkā veicināt viņu sociālo iekļautību.

Bezpajumtniecība un mājokļu atstumtība ir vērtējami kā ārkārtēji sociālās atstumtības veidi, kas jārisina, izmantojot integrētas pieejas, kuras veiksmīgi īsteno Eiropas sociālo tiesību pīlāra 19.principu. Lai gan dažās valstīs tiek izstrādātas šīs stratēģijas, bezpajumtniecības un mājokļu neesamības novēršana un apkarošana joprojām ir nozīmīgs izaicinājums visā Eiropā. Tiek lēsts, ka pēdējā desmitgadē bezpajumtniecība ir palielinājusies 24 no 28¹⁴ Eiropas Savienības dalībvalstīm.¹⁵

Eiropas Sociālo tiesību pīlārs ir uzskatāms par vadlīnijām Eirozonas valstu nodarbinātības un sociālajai politikai, lai to veidotu atbilstoši mūsdienu un nākotnes vajadzībām. Latvija ir būtiski tuvinājusies vidējam Eiropas Savienības līmenim, un šī pozitīvā virzība turpinās.¹⁶ Nacionālajā likumdošanā ir iestrādājami Pīlāra principi, lai sasniegtu noteikto sociālo prioritāšu mērķus.

¹³ Eiropas Sociālo tiesību pīlāra īstenošanas pārraudzība. 13.03.2018. Pieejams: <https://eur-lex.europa.eu/LexUriServ/LexUriServ.do?uri=COM:2018:0130:FIN:LV:PDF> [aplūkots 11.11.2019.]

¹⁴ Apvienotā Karaliste ar 31.01.2020. ir izstājusies no Eiropas Savienības, tādējādi kopējais valstu skaits šobrīd ir 27.

¹⁵ ESPN publishes reports on national strategies to fight homelessness and housing exclusion. Pieejams: <https://ec.europa.eu/social/main.jsp?catId=1135&furtherNews=yes&langId=en&newsId=9456> [aplūkots 17.10.2019.]

¹⁶ Labklājības ministrija. Diskusija par Eiropas Sociālo tiesību pīlāru Eiropas Komisijas ierosināto publisko konsultāciju ietvaros. Pieejams: http://www.lm.gov.lv/upload/publikacijas/kopsavilkums_estp_diskusija.pdf [aplūkots 10.06.2019.]

Tiesības uz pienācīgu mājokli ir nostiprinātas arī Pārskatītās Eiropas Sociālās hartas 31.pantā. Tas paredz, ka dalībvalstīm ir jāveic tādi pasākumi, lai pienācīgā līmenī veicinātu mājokļu pieejamību, novērstu un samazinātu bezpajumtniecību, un padarītu mājokļu cenu pieejamu tiem, kuriem nav pietiekamu līdzekļu.

Attiecībā par Latvijas nostāju bezpajumtniecības mazināšanā, jāatzīmē, ka saskaņā ar likuma "Par Pārskatīto Eiropas Sociālo hartas"¹⁷ Preambulu un III sadaļas A pantu Latvijas Republika apņemas uzskatīt sev par saistošiem Hartas I, III, IV, V un VI sadaļas noteikumus, kā arī vairākus Hartas II sadaļas pantus ar atrunām. Proti, no Pārskatītās Eiropas Sociālās hartas 31.panta Latvija apņemas par saistošu uzskatīt tikai 1.punktu - tiesības uz dzīvesvietu. Minētā panta 2. un 3.punkts nav saistoši Latvijai, proti, bezpajumtniecības novēršana un samazināšana un mājokļu cenu pieejamība.

Jāatzīst, ka nacionālajos politikas plānošanas dokumentos ietvertās apņemšanās sociālās nevienlīdzības un mājokļu nodrošināšanas jomā ir apsveicamas, tomēr vērojot praksē notiekošo, rodas šaubas par to realizāciju. Turklāt tiešā tekstā bezpajumtniecības apmēru samazināšanas pasākumi šajos dokumentos nav minēti. Vienlaikus nešaubīgi, ka izmaksu ziņā pieejamu mājokļu trūkums ir viens no bezpajumtniecības iemesliem, tomēr, kā mājokļu nepieejamības vai neesamības sekas, tas nav norādīts.

Izvērtējot Deklarāciju par Artura Krišjāņa Kariņa vadītā Ministru kabineta iecerēto darbību, jāatzīmē, ka sociālās tiesības ir deklarācijas pamatā, t.sk., nevienlīdzības mazināšana vairākās jomās un labklājības celšana, tomēr attiecībā uz mājokļiem un to būvniecību ir tikai vispārīgi norādīts, ka, lai būtu labi apstākļi dzīvošanai, šī valdība rūpēsies par kvalitatīvu un piemērotu mājokļu pieejamību dažādām iedzīvotāju grupām.¹⁸

Savukārt Latvijas Nacionālā attīstības plāna 2021. - 2027.gadam (turpmāk - NAP) pirmā redakcijā ietvertais rīcības virziens "mājoklis" liecina par virzības mērķi, kas ir mājokļu pieejamība katrai mājsaimniecībai līdz 2050.gadam un vienlaikus to atbilstība augstiem energoefektivitātes, būvniecības, drošības un labiekārtotības standartiem. NAP ir atzīts, ka kvalitatīva mājokļu pieejamība par pieņemamu cenu ir svarīga ne vien cilvēku pamattiesību nodrošināšanai, bet arī mobilitātes veicināšanai, mājsaimniecību labklājības līmeņa celšanai, demogrāfijas izaicinājumu risināšanai un valsts uzņēmējdarbības vides pilnveidošanai. Jaunu videi draudzīgu un zema enerģijas patēriņa mājokļu celtniecība un to pieejamība sniegs iedzīvotājiem drošības sajūtu un veicinās piederību Latvijai.¹⁹ NAP arī atzīts, ka šobrīd mājokļu izmaksas iedzīvotājiem ir pārāk augstas un daudzām mājsaimniecībām ir problēmas ar mājokļu izdevumu segšanas daļu. Izmaksu ziņā pieejamu un kvalitatīvu mājokļu trūkums ir viens no iemesliem, kāpēc tiek kavēta valsts iekšējā mobilitāte, kas netieši izraisa citus negatīvus efektus – ir mazāka iespēja iesaistīt darba tirgū darba meklētājus un bezdarbniekus, tiek kavēta tautsaimniecības izaugsme un padziļināta depopulācija.

¹⁷ Par Pārskatīto Eiropas Sociālo hartu. Pieejams: <https://m.likumi.lv/doc.php?id=255022>

¹⁸ Deklarācija par Artura Krišjāņa Kariņa vadītā Ministru kabineta iecerēto darbību. Pieejama: https://www.mk.gov.lv/sites/default/files/editor/kk-valdibas-deklaracija_red-gala.pdf [aplūkots 10.06.2019.]

¹⁹ Latvijas Nacionālais attīstības plāns 2021. - 2027. gadam (NAP2027) pirmā redakcija. Pieejams: <https://www.pkc.gov.lv/lv/nap2027-pirmas-redakcijas-publiska-apspriesana/nap2027-1-redakcija> [aplūkots 10.11.2019.]

2. Bezpajumniecības cēloņi un sekas

Eiropas Ekonomikas un sociālo lietu komiteja ir norādījusi, ka Eiropas Savienībai un tās dalībvalstīm bezpajumniecības izskaušanas politika būtu jābalsta uz principu, kas paredz cilvēktiesību, tostarp tiesību uz pieejamu un atbilstošu mājokli, pilnīgu ievērošanu. Komiteja uzskata, ka bezpajumniecība nav neatkarīga parādība, tā ir politisku un ekonomisku izvēļu rezultāts.

Dažādās pasaules valstīs ir atšķirīga izpratne par to, kas ir bezpajumtnieks, tāpēc šīs personu kategorijas vienota definīcija nepastāv. Bezpajumniecība ir sarežģīts un dinamisks process - atšķirīgi ir iemesli un veidi, kā atsevišķi cilvēki vai grupas nonāk bezpajumtnieku statusā un kā no tā izklūst. Speciālistiem, kas nodarbojas ar šīs problēmas pētīšanu, ir dažādi mērķi un dažādas darba metodes, kas ietekmē to, kā tiek saprasts jēdziens "bezpajumtnieks".

Arī Eiropas Savienības dalībvalstīs izpratne par bezpajumtnieku definīciju ir atšķirīga. Eiropas Nacionālo apvienību federācija bezpajumtnieku atbalstam (FEANTSA) izstrādājusi Eiropas bezpajumniecības un mājokļu atstumtības tipoloģiju (ETHOS), kura ir pārbaudīta dalībvalstīs un kopš 2005.gada tiek izmantota Eiropas Savienības valstīs datu vākšanai par sociālo atstumtību saistībā ar mājokli un bezpajumniecību. Šī tipoloģija ir balstīta uz personas mājokļa situāciju un iedala cilvēkus bez mājokļa šādās grupās:

- 1) patvēruma trūkums (*rooflessness*) (dzīvošana uz ielas);
- 2) mājokļa neesamība (*houselessness*) (uz laiku ir tikai vieta, kur pārgulēt, iestādēs vai patversmē);
- 3) dzīvošana nedrošos mājokļos (*living in insecure housing*) (vardarbība ģimenē, negaidīta īres līguma pārtraukšana, izlikšana no mājokļa);
- 4) dzīvošana nepiemērotos mājokļos (*living in inadequate housing*) (autofurgonos, nelegālos kempingos, ļoti pārblīvētos mājokļos vai graustos).

FEANTSA pieeja balstās uz to, ka bezpajumniecība ir process, nevis statisks fenomens, kas ietekmē daudzas riska ģimenes dažādos to attīstības posmos.²⁰

Galvenie faktori, kas izraisa bezpajumniecību, kā stāvokli, no kura personai pašai ir grūti izklūst, ir atkarības (alkohola, narkotisko vielu un azartspēļu atkarība), veselības problēmas un/vai invaliditāte, kas radušās ilgstošas atkarību izraisošo vielu lietošanas dēļ, tādejādi radot personas nespēju iekļauties darba tirgū, ilgstošs bezdarbs un/vai nevēlēšanās vispār iesaistīties nodarbinātībā, prasmju trūkums, nemotivētība pozitīvu pārmaiņu īstenošanā, ilgtermiņa atkarība no zemiem vai neatbilstīgiem ienākumiem, nespēja nodrošināt pamatvajadzības, ļoti zems izglītības līmenis vai daļējs analfabētisms, dzīvošana nelabvēlīgā vidē kopā un/vai ar citām marginālām personām, noziedzība, augstas mājokļu īres cenas un nespēja īrēt dzīvojamo platību par pieejamiem finanšu līdzekļiem to neesamības dēļ u.c.

Bezpajumniecību izraisa strukturālu, institucionālu un personisku faktoru sarežģīta mijiedarbība.²¹ Bezpajumniecība ir nopietns nabadzības signāls, un zemie ienākumi ir galvenais faktors bezpajumniecības esamībai. Personīgie cēloņi var būt individuālie faktori (sociālā atbalsta trūkums, slikta veselība, attiecību sadalījums), ģimenes fons (strīdi, ļaunprātīga izmantošana, atkarības problēmas) un institucionālā vēsture (armija, cietums, aprūpe). Tāpat psihiskas slimības ir viens no galvenajiem bezpajumniecības cēloņiem, ko arī apliecina daudzi pētījumi. Alkohols, narkotikas, zaudēts darbs vai dzīvoklis, finanšu problēmas – tās bieži vien jau ir sekas.

²⁰ Latvijas Universitātes aģentūra „LU Filozofijas un socioloģijas institūts”. Biedrība „Baltic International Centre for Economic Policy Studies”. SIA „Socioloģisko pētījumu institūts”. Bezdarba un sociālās atstumtības iemesli un ilgums. Pieejams: <http://www.lm.gov.lv/lv/nozares-politika/darba-tirgus/darba-tirgus-statistika-un-petijumi/labklajibas-ministrijas-petijumi-13-nacionalas-programmas-petijumi> [aplūkots 03.09.2019.]

²¹European Consensus Conference on Homelessness. Pieejams: <https://ec.europa.eu/social/BlobServlet?docId=6489&langId=ne> [aplūkots 10.06.2019.]

Bezpajumtnieki ikdienā saskaras ar sociālo atstumtību. Visredzamākais un galējais nabadzības un atstumtības apliecinājums ir bezpajumtnieki, kuri dzīvo uz ielas.²² Sociālā atstumtība raksturo stāvokli, kad indivīdi nespēj piedalīties sabiedrības ekonomiskajās, sociālajās, politiskajās un kultūras aktivitātēs tādā mērā, kā tas tiek uzskatīts par pieņemamu, t. i., nespēj dzīvot tā, kā lielākā sabiedrības daļa, kas ir integrēta. Iemesli sociālai atstumtībai ir daudzveidīgi – nabadzība, bezdarbs, nepietiekama izglītība, diskriminācija. Tie var pārklāties un būt reizē gan sociālās atstumtības cēloņi, gan tās sekas.

Sociālā atstumtība ir daudzdimensionāla un ietver tādus neizdevīgus stāvokļus kā regulāras un vienlīdzīgas pieejas trūkums izglītībai, veselības aprūpei, sociālai aprūpei, atbilstošam mājoklim. Sociālā atstumtība indivīda līmenī izpaužas kā ierobežotas iespējas izmantot savas tiesības, piekļūt dažādiem sabiedrības piedāvātajiem pakalpojumiem, resursiem u. c. Sabiedrības līmenī sociālā atstumtība traucē sociālo integrāciju.²³

Personas sociālā un ekonomiskā situācija, dzīvojot nabadzībā vai kļūstot par bezpajumtnieku, var izraisīt arī plašu diskrimināciju, stigmatizāciju un negatīvus stereotipus. Tā piemēram, organizācija FEANTSA, kas strādā ar bezpajumtniecības problemātiku, ir nosodījusi Rīgas Satiksmes organizēto kampaņu “Ko darīt, ja tev sabiedriskajā transportā traucē?”²⁴ uzsverot, ka šī regresīvā kampaņa rada bezpajumtnieku kriminalizēšanu, un tādējādi cilvēktiesību aizskārumu. Video, kas nepārtraukti tiek rādīts uz ekrāniem sabiedriskajā transportā visā pilsētā, bezpajumtnieks redzams kā bezveidīgs siluets. Sižetā iedzīvotāji tiek mudināti zvanīt policijai, ja tie sastopas ar bezpajumtnieku, kas transportā ir ar “smaku”, tādā veidā norādot, ka šī persona var tikt arestēta par antisociālu uzvedību.²⁵

Bieži vien bezpajumtnieki kļūst arī par krāpniecības upuriem, par ko liecina patversmju sniegtā informācija, ka, deklarējot savu dzīvesvietu patversmē, šīs personas no kredītiestādēm, Valsts ieņēmumu dienesta un Uzņēmumu reģistra saņem dažāda veida pieprasījumus. Negodprātīgi cilvēki, izmantojot bezpajumtnieku atkarības, panāk, ka tie reģistrē fiktīvus uzņēmumus un slēdz dažādus līgumus. Gandrīz vienmēr bezpajumtnieki arī ir atkarīgi no alkohola vai narkotisko vielu lietošanas, kas secīgi rada nākamās problēmas, piemēram, nevēlēšanos uzturēties patversmēs, jo tajās pārsvarā ir aizliegts uzturēties alkohola un citu apreibinošo vielu ietekmē. Šīs atkarības rada vienu no otras izrietošu un pēctecīgu soli, sekas, kas šai personu kategorijai neļauj izkļūt no šī loka.

Vairāki autori (I.Viļumsone, A.Pokšāns, O.Čebotarjova, K.Zalāns), kas pētījuši nabadzības un sociālās atstumtības aspektus, secinājuši, ka būtiski ir nabadzības rašanās un izzušanas sociālie aspekti un ka nepieciešama ārēja iejaukšanās, lai varētu sociālai atstumtībai pakļautos cilvēkus atgriezt sabiedrībā. Autori ir pētījuši bezpajumtniekus, sociālā darba klientus un ilgstošos bezdarbniekus, personas ar atkarību no psihoaktīvām vielām u.tml. No vienas puses, šo grupu pārstāvji uzskata, ka viņi paši nespēj mainīt savu situāciju, no otras puses, izjūt sabiedrības attieksmi, ka viņi paši vainīgi pie radušās nabadzības situācijas.²⁶

²² Eiropas Ekonomikas un sociālo lietu komitejas atzinums par tematu “Bezpajumtnieku problēma”

(pašiniciatīvas atzinums). Pieejams: https://eur-lex.europa.eu/legal-content/LV/TXT/HTML/?uri=CELEX:52011IE1592&from=DE#ntc12-C_2012024LV.01003501-E0012 [aplūkots 05.09.2019.]

²³ Dobelniece Signe. Sociālā atstumtība. Nacionālā enciklopēdija: Pieejams: <https://enciklopedija.lv/skirklis/2650>

²⁴ Ko darīt, ja tev sabiedriskajā transportā traucē? Pieejams: <https://www.riga.lv/lv/news/ko-darit-ja-tev-sabiedriskaja-transporta-trauce?12290>

²⁵ News: Transport Authority in Riga Launches Anti-Homeless Video Campaign. Pieejams: <https://www.feantsa.org/en/news/2018/06/25/news-transport-authority-in-riga-launches-anti-homeless-video-campaign?bcParent=27>

²⁶ “Ikgadējs nabadzības un sociālās atstumtības mazināšanas rīcībpolitikas izvērtējums”. Ziņojums. Labklājības ministrija. 05.12.2017. Pieejams: http://www.lm.gov.lv/upload/sociala_ieklausana/lm_nabadzibas_izvertejums_nodevums.pdf [aplūkots 14.10.2019.]

O.Čebotarjova savā pētījumā secinājusi, ka ilgstošiem sociālā darba klientiem palīdz pozitīvas attiecības ar sociālajiem darbiniekiem, piemēram, tikt galā ar grūtībām pēc ģimenes zaudēšanas. Tās sniedz pāreju no dzīves bez pajumtes uz ģimeniskumu un visbeidzot uz vēlmi veidot savas mājas un ģimenisku vidi.²⁷ Šāds secinājums sasaucas ar tiesībsarga starptautiskajā praksē izzināto pieredzi par uzticamības personu iegūšanu sociālo darbinieku vidū, lai bezpajumtnieki varētu sekmīgāk izkļūt gan no atkarību, gan citu negatīvo sociālo ietekmju loka, kas liedz tiem pilnvērtīgi dzīvot un iekļauties sabiedrībā. Bieži vien tas ir arī informācijas trūkums gan par atbalsta, gan darba meklēšanas pasākumiem, kā arī ārpus pilsētām dzīvojošajiem ir problemātiski apmeklēt pasākumus, jo trūkst resursu nokļūšanai pasākumu norises vietās.

3. Bezpajumtniecības problemātika ārvalstīs

²⁷ “Ikgadējs nabadzības un sociālās atstumtības mazināšanas rīcībpolitikas izvērtējums”. Ziņojums. Labklājības ministrija. 05.12.2017. Pieejams: http://www.lm.gov.lv/upload/sociala_ieklausana/lm_nabadzibas_izvertejums_nodevums.pdf [aplūkots 14.10.2019.]

3.1. Beļģija

FEANTSA dati liecina, ka 2003.gadā Beļģijā bez pajumtes bija 17 000 cilvēku.

Tai pat laikā Beļģijā nesen tika veikts pētījums par bezpajumtniecības uzraudzību. Nabadzības apkarošanas dienests apkopojis informāciju par bezpajumtniecības statistiku. Beļģijai ir noslēgts starpfederāls sadarbības līgums par bezpajumtniecību, kas minētajam dienestam dod tiesības koordinēt datu vākšanu.²⁸

Valsts līmenī datu vākšana notiek līdzīgi kā Latvijā Iedzīvotāju reģistrā, proti, Nacionālais reģistrs kā centrālā datu bāze nodrošina, ka dati tiek reģistrēti, identificēti un saglabāti. Reģistrāciju nodrošina pašvaldības un Imigrācijas birojs. Bezpajumtniecību kā tādu reģistrē reti, jo tā ir grūti uzskaitāma, lai gan ziņojumos par mājokļu situāciju valstī tiek norādīts arī uz personām, kas ir bez pajumtes. Pašvaldībās esošie Sabiedrības sociālās labklājības centri (līdzīgi kā sociālie dienesti) savās IT sistēmās aizpilda datus par klientiem, ļaujot sociālajam darbiniekam sekot līdzi personas lietai. Tāpat šī datu bāze ir savietota ar citām datu bāzēm. Minētajos labklājības centros nav vienota datu uzskaites parauga, jo situācijas pašvaldībās ir dažādas.

Jāatzīmē, ka Beļģija ir viena no tām valstīm, kas varēja sniegt konkrētāku skaidrojumu uz tiesībsarga interesējošiem jautājumiem par bezpajumtniecības problemātiku un iespēju to risināt.

Beļģijai ir realizējusi projektu “Mājoklis vispirms” jeb “Housing First”. Tā pieminēta jaunākajā divu gadu ziņojumā par “Pilsonību un nabadzību”²⁹ - sadaļā, kas attiecas uz piekļuvi mājoklim un tā uzturēšanu. Arī tajā ir minēts, ka ir vērojams mājokļu trūkums personām ar zemiem ienākumiem, bet to var atrisināt ar strukturālu sociālo un privāto īres mājokļu piedāvājuma palielinājumu. Projekta “Mājoklis vispirms” kā metodes, kas cēlusies no ASV, mērķis ir visneaizsargātāko bezpajumtnieku sociālā integrācija, kas Beļģijā trīs gadus tika praktizēta 7 pilsētās. Beļģijā šai programmai ir paredzēts ievērojams budžets, izmantojot arī dotācijas un Eiropas fondus. Piemēram, Valonijas reģionā ieviests finansējums sociālā pakalpojuma attīstībai sociālajos mājokļos. Jāatzīmē, ka šiem cilvēkiem tiek nodrošināts sociālā darbinieka atbalsts. Kopš 2013.gada septembra projekts ir atbalstījis apmēram 430 bezpajumtniekus. Projekta dalībnieki norādīja, ka šis eksperiments parāda to, ka palīdzot bezpajumtniekiem atrast mājokli, nevis nogādājot tos patversmē, tiek sasniegti ļoti labi rezultāti.

Projekta rezultāti liecina, ka pēc pusotra gada 90% cilvēku joprojām bija mājokļi, viņu veselības stāvoklis bija uzlabojies. Ar šiem cilvēkiem tiek intensīvi strādāts, lai tos labāk iepazītu un izveidotu uzticības attiecības, kas ļautu atbilstoši reaģēt krīzes situācijās. Personai tiek dotas iespējas izvēlēties uzticamības personu un palīdzības veidu. Attiecībā uz īres maksas apmēru norādīts, ka īres maksa nedrīkst sasniegt 1/3 no personas ienākumiem. Tādējādi secināms, ka tikai mājokļa nodrošināšana neatrisinās bezpajumtniecības problēmu, jo risinājums ir kompleksa rīcība ar sociālo darbinieku atbalstu un uzticamības personu iesaisti.³⁰

3.2. Dānija

²⁸ Mehobel. Measuring homelessness in Belgium. Pieejams.

http://www.belspo.be/belspo/brainbe/projects/FinalReports/MEHOBEL_Final%20report_FIN.pdf [aplūkots 15.10.2019.]

²⁹ Citoyenneté et pauvreté Contribution au débat et à l'action politiques Rapport bisannuel 2016-2017. Pieejams : <https://www.luttepauvrete.be/publications/rapport9/versionintegrale.pdf> [aplūkots 15.10.2019.]

³⁰ Citoyenneté et pauvreté Contribution au débat et à l'action politiques Rapport bisannuel 2016-2017. Pieejams : <https://www.luttepauvrete.be/publications/rapport9/versionintegrale.pdf> [aplūkots 14.10.2019.] (autores tulkojums, 116.lpp.)

Dānijā 2017.gada sākumā, salīdzinot ar 2015.gadu, bezpajumtnieku skaits ir pieaudzis par 8%. Jaunākā informācija liecina, ka personas, kuras 2015.gadā meklēja palīdzību bezpajumtnieku patversmēs, bija vecumā no 40 līdz 49 gadiem.

2008.gadā Dānijā tika pieņemta bezpajumtniecības stratēģija. Stratēģijas programmai laika periodam no 2009.-2012.gadam tika piešķirts finansējums 500 miljonu Dānijas kronu apmērā. Astoņas pašvaldības, kurās konstatēti 54% no visiem bezpajumtniekiem Dānijā, tika aicinātas piedalīties programmā. Programmā piedalījās vēl deviņas pašvaldības. Tās mērķis bija izstrādāt un pārbaudīt uz starptautiskiem pierādījumiem balstītus pasākumus Dānijas vidē. Tika pieņemts lēmums, ka mājokļu nodrošinājums būs stratēģijas vispārējais princips. Citas programmas daļas ietvēra ielu darbības stiprināšanu un metodoloģijas ieviešanu bezpajumtnieku patversmju vajadzību novērtēšanai. Resursi tika piešķirti arī citiem vietējiem pakalpojumiem un iniciatīvām. Turklāt daļa finansējuma tika piešķirta, lai nodrošinātu vairāk mājokļu bezpajumtniekiem, tostarp jaunu mājokļu būvniecību.

Bezpajumtniecības stratēģijas laikā palielinājās bezpajumtnieku skaits, īpaši programmā iesaistītajās pašvaldībās. Galvenā problēma bija piemērotu mājokļu trūkums personām ar zemiem ienākumiem. Tomēr stratēģijas rezultāti rāda, ka ar pareizu mājokļu un mērķtiecīgu atbalsta kombināciju lielākā daļa bezpajumtnieku var izkļūt no bezpajumtniecības loka un ar intensīvu atbalstu lielākā daļa spēj nomaksāt arī īres maksu.

2017.gada oktobrī Dānijas valdība nāca klajā ar rīcības plānu, lai samazinātu bezpajumtniecību Dānijā. Finansējums 250 miljonu Dānijas kronu apmērā tika piešķirts iniciatīvām četru gadu laikā no 2018.-2021.gadam. Iniciatīva ietver pasākumus, kuru mērķis ir novērst bezpajumtniecību un palīdzēt bezpajumtniekiem izkļūt no bezpajumtniecības, izmantojot, piemēram, pirmā mājokļa principu, informēšanas kampaņas, psihiatrijas pakalpojumu sniegšanu, kā arī izveidojot valsts konsultāciju dienestu pašvaldībās.

Pašvaldības ir atbildīgas par sociālās rīcības plānu piedāvāšanu bezpajumtniekiem. Sociālie rīcības plāni nodrošina vienotību un nepārtrauktību vispārējiem centieniem atbalstīt bezpajumtnieku un tiek uzskatīti par būtiskāko vadības instrumentu. Plāns nodrošina, ka dažādās pašvaldību administratīvās vienības, reģionālo un valsts iestāžu centieni ir labi pārdomāti, saskaņoti un visaptveroši.

Kopumā Dānija atzina, ka bez šaubām mājoklis ir daļa no risinājuma, taču bezpajumtniecības pamatā ir sociālās problēmas (atkarība, garīga slimība, bezdarbs, izstumtība no sociālās vides, utt.), kam risinājumu var rast ar sociālo atbalstu.

3.3. Gruzija

Atsevišķas pašvaldības ir noteikušas kritērijus, pēc kuriem vadoties var definēt personas piederību bezpajumtniekam. Piemēram, Tbilisi pašvaldībā persona tiek uzskatīta par bezpajumtnieku, ja tā atbilst šādiem kritērijiem:

- pēdējo divu gadu laikā nepārtraukti ir Gruzijas pilsonis, turklāt pēdējo divu gadu laikā ir reģistrēts Tbilisi pašvaldības teritorijā;
- personai nav īpašuma tiesību uz nekustamo īpašumu;
- pēdējo sešu mēnešu laikā persona nav patstāvīgi nomājusi dzīvokli;
- pēdējo sešu mēnešu laikā persona ienākumi nepārsniedz dzīvokļa īres maksu un minimālo algu;
- pēdējā gada laikā nav šķērsojis valsts robežu divas vai vairāk reizes;
- persona ir reģistrējusies kā “darba meklētājs” darba tirgus vadības informācijas portālā.

Sociālo pakalpojumu aģentūra ir atbildīga par vietējās pašvaldībās reģistrēto bezpajumtnieku kopējās datu bāzes uzturēšanu. Tomēr uzskaitē ir problemātiska, jo pašvaldību datu bāze ir neskaidra un nepilnīga (nav vienotas datu vākšanas prakses), tāpēc tā neatspoguļo precīzu bezpajumtnieku skaitu. Turklāt dažas no vietējām pašvaldībām neinformē par esošajām datubāzēm Sociālo pakalpojumu aģentūru.

Saskaņā ar likumu "Par sociālo pabalstu Gruzijā un pašpārvaldes kodeksu" bezpajumtnieku reģistrācijas mērķa grupas ir tikai tās personas, kas dzīvo patversmēs un attiecīgi meklē palīdzību no valsts/pašvaldības.

2018.gada 8.novembrī Gruzijas valdība pieņēma Gruzijas Atklātā valdības partnerības (OGP) rīcības plānu. Šī ir pirmā reize, kad Nacionālajā rīcības plānā par cilvēktiesībām ir iekļautas darbības, kas saistītas ar tiesībām uz mājokli. Ir vērts pieminēt, ka viena no OGP aktivitātēm ir attīstīt mājokļu politikas dokumentu un rīcības plānu līdz 2020.gada decembrim. Tādējādi tiek izstrādāts arī plāns bezpajumtniecības samazināšanai valstī.

Gruzijas tiesībsarga (The Public Defender of Georgia) ieskatā mājokļa īres kompensācijas nodrošināšanu var uzskatīt par vienu no bezpajumtniecības mazināšanas līdzekļiem. Šajā sakarā ombuds savā parlamentārajā ziņojumā norādīja, ka šī programma ir izstrādāta kā vienreizējs problēmas risinājums, un tā nevar nodrošināt ilgtermiņa risinājumu. Tādēļ liela uzmanība ir jāpievērš infrastruktūras resursu (mājokļu fonda attīstībai), nevis subsidēšanas politikas stiprināšanai (piemēram, ikmēneša īres maksas atmaksai). Turklāt vienlaikus ar infrastruktūras resursu attīstīšanu jāveicina arī patversmē uzņemto personu sociālekonomiskais stāvoklis, kas ļautu tiem izkļūt no bezpajumtniecības.

3.4. Horvātija

Datu vākšana par bezpajumtnieku skaitu Horvātijā nav obligāta. Bezpajumtnieku skaitu aprēķina Sociālās aprūpes centri. Tādējādi Horvātijā dati par bezpajumtniekiem tiek saņemti tikai no šiem centriem un Horvātijas bezpajumtnieku tīkla datiem (NVO).

Oficiālie dati liecina, ka bezpajumtnieku skaits nepalielinās, t.i., 400-500 personas. Jāņem vērā, ka šie dati balstās uz patversmju sniegtajām ziņām.

Valsts stratēģijas nabadzības un sociālās atstumtības apkarošanai 2014.-2020.gadam nabadzības riska grupā tika iekļauti arī bezpajumtnieki. Cita starp tika noteikti arī pasākumi bezpajumtnieku aprūpes sistēmas uzlabošanai, palielinot koordināciju iesaistīto iestāžu starpā – vietējās pašvaldības, NVO, valsts iestādes, nodrošinot un uzlabojot pakalpojumus un programmas nodarbinātībai un atvieglot bezpajumtnieku pašpietiekamu dzīvi. Precīzus datus par finansējuma atbalstu Horvātija nevar sniegt, jo atbalsts nāk no vairākiem finansējuma avotiem, tomēr saskaņā ar Demogrāfijas, ģimenes, jaunatnes un sociālās politikas ministrijas datiem 2018.gadā 2,5 miljoni Horvātijas kunas tika piešķirtas trīs gadu programmai bezpajumtniekiem paredzēto pakalpojumu uzlabošanai un 1,1 miljons vairākiem citiem projektiem, kuru mērķis ir mazināt un novērst bezpajumtnieku sociālo atstumtību.

Horvātijas ombuds savos ziņojumos ir norādījis, ka bezpajumtniecību var novērst, nodrošinot sociālos mājokļus, tāpēc valdībai jāpieņem sociālā mājokļa stratēģija, kas aptvertu visas sociāli apdraudētās neaizsargātās grupas. Pagaidām tas nav ne realizēts, ne plānots valsts līmenī. Bezpajumtnieku izmitināšana tiek finansēta tikai ar projekta aktivitāšu palīdzību.

Bezpajumtnieku motivēšanai izkļūt no bezpajumtniecības loka ir nepieciešams finansējums. Zagrebas Sarkanā Krusta biedrība realizē projektu "Kopienas mājoklis jauniem bezpajumtniekiem", ko finansē Demogrāfijas, ģimenes, jaunatnes un sociālās politikas ministrija. Šis kopienas mājoklis ir pieejams jauniem bezpajumtniekiem, lai uzlabotu viņu sociālās prasmes un darba kompetences, atvieglot viņu nodarbinātības iespējas un sociālo iekļaušanos. Ministrija arī finansē bezpajumtnieku ikdienas uzturēšanos, nodrošinot viņiem dažādas radošas darbības, kas pielāgotas viņu spējām, vēlmēm un veselības stāvoklim.

3.5. Itālija

Itālijas statistikas birojs sadarbībā ar Izglītības un sociālās politikas ministriju, Itālijas bezpajumtnieku asociācijas federāciju (Fio.PSD) un labdarības organizāciju laikā no 2011. - 2014.gadam veica pētījumu, balstoties uz nakts patversmju un ēdnīcu (t.s. zupas virtuves)

datiem, un šī metode tika uzskatīta par īstenojamāku (reālāku), nekā veicot apsekojumus sabiedriskās vietās (piemēram, parkos). Intervijas tika veiktas viena mēneša laikā.

Kopumā tika lēsts, ka 2014.gada novembrī un decembrī 50724 bezpajumtnieki bija izmantojuši vismaz vienu no pakalpojumiem (ēdnīcas vai nakts patversmes). Statistiski – bija vērojams neliels pieaugums salīdzinājumā ar 2011.gada datiem. Aptauja arī parādīja, ka lielākā daļa bezpajumtnieku bija vīrieši (85,7%), ārzemnieki (58,2%) un vientuļās personas (76,5%).

3.6. Kosova

Valstī nav speciālu patversmju bezpajumtniekiem. Atbildīgās iestādes to pamato ar finanšu trūkumu. Tāpēc sociālie mājokļi ir problēma vietējās pašvaldībās. Sociālo mājokļu pieprasījums joprojām ir liels, savukārt sociālās nodrošināšanas iespējas - nelielas. Šajā jomā ir vērojams ne tikai finanšu trūkums, bet arī pienācīgs administratīvās struktūras trūkums.

2010.gadā tika pieņemts likums par īpašu mājokļu programmu finansēšanu, lai nodrošinātu piekļuvi atbilstošiem mājokļiem tiem, kuri to citādi nevarētu atļauties. Šā likuma mērķis ir radīt iespējas ilgtspējīgam mājoklim ģimenēm vai indivīdiem, kuri ekonomiski nespēj nodrošināt sevi ar mājokli brīvā mājokļa tirgus piedāvājumos.

Kosovā nav izveidots atsevišķs bezpajumtnieku reģistrs, vienlaikus bezpajumtnieku identifikācija tiek veikta, izmantojot viņu sociālo mājokļu pieteikumu īpašās mājokļu programmas ietvaros. Pamatojoties uz Vides un teritorijas plānošanas ministrijas 2017.gadā sniegto informāciju, visās Kosovā pašvaldībās tika iesniegti 11 590 mājokļu pieprasījumi, savukārt 2018.gadā tika iesniegti 11 614 pieprasījumi. No 2017. - 2018.gadam pieprasījums pēc mājokļiem pieaug.

Bezpajumtniecības samazināšanā iesaistās arī nevalstiskās organizācijas, izmantojot ziedojumus, kas palīdz personām mājokļa jautājuma risināšanā. Valstī tiek risināts jautājums par bezpajumtniecību, lai uzlabotu atsevišķu mazāk aizsargāto grupu sociālo stāvokli.

Kā būtisks faktors ir minami arī bruņotie konflikti Kosovā, kas tiešā veidā ietekmēja situāciju mājokļu jomā. Kopumā aptuveni 120 000 māju tika iznīcinātas, notika iedzīvotāju piespiedu pārvietošana, vērojami sarežģījumi īpašumu atjaunošanā, jo notika īpašumu reģistrācijas iznīcināšana.³¹

3.7. Lietuva

Lietuvas progresa stratēģija “Lietuva 2030” neuzsver bezpajumtniecības problemātiku. Tai pat laikā Lietuvas nacionālās izaugsmes programma 2014-2020 paredz palielināt mājokļus neaizsargātajām personu grupām, palielināt to pieejamību personām ar invaliditāti un senioriem. Arī bezpajumtnieki ir ietverti neaizsargāto personu grupā.

Saskaņā ar Lietuvas Statistikas departamenta datiem tautas skaitīšanas laikā 2011.gadā Lietuvā bija 857 bezpajumtnieki, kamēr 2001.gadā tās bija 1250 personas. Pieejamie dati liecina, ka 2012.gadā nakts patversmes pakalpojumus saņēma 2447 personas, 2013.gadā un 2014.gadā – 2601 personas (katrā gadā), 2015.gadā 2487 personas, bet jau 2016.gada vasaras datu vākšanas laikā tās bija 2968 personas. Tomēr patversmēs nakšņo ne tikai bezpajumtnieki. Darba un sociālās aizsardzības ministrijas dati liecina, ka nav zināms patiesais bezpajumtniecības apmērs, jo ne visi bezpajumtnieki vēršas iestādēs pēc palīdzības un izmanto patversmju pakalpojumus.

Valstī ir 25 nakts patversmes, kas kopā var nodrošināt 1200 vietas. 2018.gadā Lietuvā nakts patversmes izmantoja vairāk kā 2500 personu (no tām 2122 personas bija bez dzīvesvietas), 40,7% patversmēs uzturējās vairāk nekā 6 mēnešus. Valsts stratēģiskie

³¹ National strategies to fight homelessness and housing exclusion. Kosovo. Pieejams: <https://webcache.googleusercontent.com/search?q=cache:aQVMsu6RW7sJ:https://ec.europa.eu/social/BlobServlet%3FdocId%3D21637%26langId%3Den+&cd=1&hl=lv&ct=clnk&gl=lv> [aplūkots 10.11.2019.]

dokumenti neparedz, ka mājokļa nodrošinājums ir labākais risinājums, bet gan uzsver, ka komplekss risinājums var sniegt rezultātu – t.i., pakalpojumu sniegšana, pieeja mājokļiem, sociālais atbalsts.

Lietuvā tiek organizēti vairāki sociālā atbalsta projekti, piemēram, nodarbinātības prasmju uzlabošanai. Šobrīd noris 46 projekti ar kopējo finansējumu 13,7 miljoni euro. Tajos plānots iesaistīt 10470 personas. Tiek plānots, ka vismaz 40% no projektā iesaistītajiem pēc tam uzsāks studijas vai darba gaitas. Viena no šīm grupām, kas cieš no sociālās atstumtības, ir bezpajumtnieki. Projektā plānots iesaistīt 130 bezpajumtniekus.

Vienlaikus FEANTSA mājas lapā pieejamā informācija liecina, ka Lietuva bija viena no vissmagāk skartajām Eiropas valstīm pēc 2008.gada finanšu krīzes, kas izraisīja ievērojamu nabadzības pieaugumu un tam sekojošās sekas – arī bezpajumtnieku skaita pieaugumu.³²

3.8. Spānija

Arī Spānijā ir grūtības ar bezpajumtnieku skaita uzzināšanu, tomēr vispilnīgākos kvantitatīvos datus sniedz Valsts statistikas institūts, bet tas nenozīmē, ka reģionālā un pašvaldību līmenī nav citu datu. Līdz šim nav visaptverošas datubāzes, kas ļautu iegūt precīzāku šo personu skaitu.

Nacionālais statistikas institūts ir veicis divu veidu datu vākšanu: viena mērķis bija noteikt visu bezpajumtnieku skaitu Spānijā, bet otrs - attiecas tikai uz tām personām, kurām tiek sniegta palīdzība iestādēs.

2016.gadā iegūtie dati no bezpajumtnieku aprūpes centriem liecina, ka vidējais cilvēku skaits, kas šajos centros (patversmēs) izmitināti tika katru dienu bija 16347 personas.

Bezpajumtnieku aprūpes centru apsekošana tiek veikta kopš 2003.gada. Tās galvenais mērķis ir izpētīt bezpajumtnieku centru atšķirīgās vispārējā rakstura pazīmes, piemēram, piedāvātās priekšrocības, uzzināt apmeklētāju (iedzīvotāju) profilu, kas vēršas šajos centros, kā arī citas īpašības, kas saistītas ar ekonomiskajiem aspektiem, piemēram, finansējuma avoti, cilvēkresursi un finanšu resursi u.c. Apsekojumi tiek veikti reizi divos gados. Vispārējs bezpajumtnieku apsekojums tika veikts 2005. un 2012.gadā.

Datu vākšana par bezpajumtniecības problemātiku Spānijā notiek ar tiešu aptauju starpniecību, brīvprātīgo un nevalstisko organizāciju, un dažādu palīdzības centru iesaisti.

Kopš 2014.gada, salīdzinot ar 2016.gadu, to personu skaits, kas izmantoja aprūpes centru pakalpojumus, ir pieaudzis par 20,5%.

Bezpajumtniecības problēmas risināšana valsts līmenī tiek plānota ar dažādām programmām mājokļu jomā. Piemēram, atsevišķās pašvaldībās ir pagaidu mājokļu sistēma bezpajumtniekiem, proti:

- Basku zemē tas ir 18.jūnija Likums Nr.3/2015 par mājokļiem, kas ietver īpašu izmitināšanas veidu, lai apmierinātu bezpajumtnieku izmitināšanas nepieciešamību.
- Katalonijā tas ir 28.decembra Likums Nr.18/2007 par tiesībām uz mājokli Katalonijā, iekļaujot mājokļus bezpajumtniekiem.
- Estremadurā tas ir 27.jūnija Lēmums Nr.115/2006, kas regulē valsts mājokļu piešķiršanas procedūru Estremaduras autonomajā apgabalā, paredzot mājokļa piešķiršanu un atbalstu personām, kurām draud sociālā atstumtība. Savukārt 21.jūlija Likums Nr.7/2016 par ārkārtas pasākumiem pret sociālo atstumtību nosaka arī atbalstu izmitināšanas izdevumiem.

Spānijas valdība 2015.gadā pieņēma “Visaptverošo valsts bezpajumtniecības stratēģiju 2015. - 2020”. Tika uzsākts arī pilotprojekts “Mājoklis vispirms”, kur valsts un privātais sektors

³² Homelessness statistics. Lithuania. Pieejams: <https://homelessworldcup.org/portfolio-posts/lithuania/> [aplūkots 11.11.2019.]

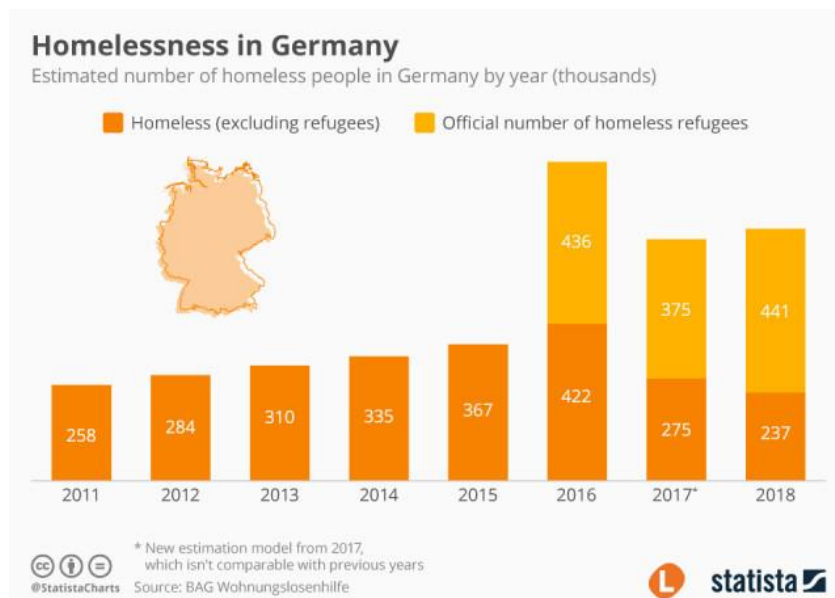
iesaistās kā bezpajumtniecības mazināšanas pakalpojumu sniedzēji. Tāpat, piemēram, Barcelonas pilsētas dome ir izstrādājusi bezpajumtniecības plānu tā apmēru mazināšanai.

3.9. Vācija

Vācijā nav vienotas valsts politikas bezpajumtniecības jomā un līdz ar to daudz kas ir atkarīgs no katras pašvaldības rīcības. Vienlaikus valsts tiesību akti regulē cieši saistītas politikas jomas, piemēram, mājokļu politiku vai sociālo politiku. Valsts tiesību aktos ir noteikts, ka pašvaldībām jānodrošina patvērums cilvēkiem, kuri ir palikuši (nejauši) bez jumta. Ir dažas federālās valstis, kas nodrošina finansēšanas programmas saistībā ar konkrētiem bezpajumtniecības aspektiem, piemēram, Ziemeļreina-Vestfālene.

Līdz šim Vācijai nav valsts mēroga datu par bezpajumtniecības apmēru. Tomēr ir pieejami dažādi datu veidi, piemēram, bezpeļņas organizācija pakalpojumu sniegšanai bezpajumtniekiem (BAGW) ir veikusi valsts mēroga gada novērtējumu. Pēdējie skaitļi no 2016.gada liecina, ka Vācijā ir ap 860 000 bezpajumtnieku. Arī dažas federālās valstis (zemes) vāc savu statistiku. Ir pieejami arī konkrētāki skaitļi/aprēķini par ļoti specifiskiem reģioniem un/vai jautājumiem, piemēram, bezpajumtniekiem, kas aizņem konkrētu patvēruma formu federālā valstī vai pašvaldībā, vai bezpajumtnieku skaits, kas izmanto pašvaldības palīdzības sistēmas atsevišķu sadaļu. Tomēr šie skaitļi nav salīdzināmi vai vispārināmi. Tie parasti rodas no vietējā līmeņa statistikas vai pētniecības projektiem.

Savukārt atbilstoši plašsaziņas līdzekļos pieejamai informācijai, secināms, ka 2018.gadā Vācijā aptuveni 678,000 cilvēku bija bez pajumtes, kas ir pieaugums par četriem procentiem salīdzinājumā ar 2017.gad.³³ Būtiski, ka pēdējos gados lielāko daļu bezpajumtnieku veido bēgļi, kas ieceļojuši Vācijā līdz ar obligātajām bēgļu uzņemšanas kvotām. Zemāk norādītā infografika uzskatāmi parāda, ka tieši bēgļi ir tie, ka veido pēdējo gadu lielāko bezpajumtnieku skaitu.



Bezpajumtniecība Vācijā³⁴

³³ Number of people without a home rises in Germany. Pieejams: <https://www.thelocal.de/20191111/number-of-people-without-a-home-rises-in-germany> [aplūkots 20.11.2019.]

³⁴ Number of people without a home rises in Germany. Pieejams: <https://www.thelocal.de/20191111/number-of-people-without-a-home-rises-in-germany> [aplūkots 20.11.2019.]

4. Latvijas valsts iestāžu un nevalstiskās organizācijas sniegtā informācija

4.1. Labklājības ministrijas viedoklis par bezpajumtniecību

Labklājības ministrija kā vadošā valsts pārvaldes iestāde darba, sociālās aizsardzības, bērnu un ģimenes tiesību, kā arī personu ar invaliditāti vienlīdzīgu iespēju un dzimumu līdztiesības jomā, norādīja, ka bezpajumtniecība ir problēma, kuras pamatā ir dažādu personības īpašību, sociālo prasmju un uzvedības modeļu, kā arī ekonomisko u.c. apstākļu kombinācija. Katrai personai ir savs apstākļu kopums, kuru dēļ tā kļuvusi par bezpajumtnieku.

Bezpajumtnieki kopumā kā mērķa grupa ir sarežģīti pētāma un standarta apsekojumos netiek ietverta, tāpēc nav iespējams precīzi identificēt mērķa grupas faktisko lielumu.

Labklājības ministrijas rīcībā ir dati par patversmju un naktspatversmju skaitu un tajās kalendārā gada laikā uzturējušos personu skaitu. Patversmes un naktspatversmes uztur pašvaldības, biedrības un to struktūrvienības, sabiedrības ar ierobežotu atbildību un reliģiskās organizācijas. 2017.gadā Latvijā bija 15 naktspatversmes un 9 patversmes. 2019.gada martā Latvijā bija 17 naktspatversmes un 10 patversmes, no kurām 55,6% uztur pašvaldības.

Atbilstoši Labklājības ministrijas jaunākajiem datiem, kas nav iekļauti zemāk esošajā tabulā, norādāms, ka 2018.gadā patversmju un nakts patversmju pakalpojumus saņēmušo klientu skaits bija **6838**. Tātad skaits no 2017.gada praktiski nav mainījies. Šeit gan jāņem vērā, ka ne visas personas, kas saņēmušas patversmes pakalpojumu, ir bezpajumtnieki. Vienlaikus, vērtējot piecu gadu ietvaru, var apgalvot, ka patversmju pakalpojumu saņēmušo skaits kaut nedaudz, tomēr pieaug.

Patversmes un naktspatversmes Latvijā

	2014	2015	2016	2017
Patversmes un naktspatversmes, kopējais skaits	23	23	24	24
Izlietotie līdzekļi pakalpojuma nodrošināšanai - kopā, euro	2 213 134	2 344 150	2 606 597	2 802 252
<i>tai skaitā</i>				
<i>pakalpojums pilngadīgām personām</i>	2 161 586	2 297 439	2 562 312	2 748 430
<i>pakalpojums ģimenēm ar bērniem</i>	51 548	46 711	44 284	53 822
Pakalpojumus saņēmušie klienti, personu skaits	5 426	5 501	6 660	6 877
<i>tai skaitā</i>				
vīrieši, skaits	4 380	4 458	5 430	5 720
sievietes, skaits	1 046	1 043	1 230	1 157
vīrieši, %	80.7	81.0	81.5	83.2
sievietes, %	19.3	19.0	18.5	16.8
<i>pilngadīgās personas, personu skaits</i>	5 356	5 437	6 594	6 820
<i>ģimenes ar bērniem, personu skaits</i>	70	64	66	57

Avots: Pašvaldību statistikas gada pārskati

Lai nodrošinātu bezpajumtniecības gadījuma individualizētu un atbilstošu risinājumu, Sociālo pakalpojumu un sociālās palīdzības likums un no tā izrietošie 27.06.2017. Ministru kabineta noteikumi Nr.338. „Prasības sociālo pakalpojumu sniedzējiem” nosaka, ka patversmēs un naktspatversmēs bezpajumtniekiem ir pieejamas sociālā darbinieka konsultācijas un atbalsts situācijas mainīšanai. Bezpajumtniecības gadījumā personas situācijas mainīšana ir komplekss pasākumu kopums, kas eventuāli var ietvert gan veselības

problēmu diagnosticēšanu un novēršanu, gan sociālo pakalpojumu kopumu, gan nodarbinātības jautājuma risināšanu, tomēr primāri būtisks ir mājokļa pieejamības jautājums.

Palīdzības sniegšana iedzīvotājiem mājokļa jautājumu risināšanā noteikta kā pašvaldību autonomā funkcija. Atbilstoši likumā „Par palīdzību dzīvokļa jautājumu risināšanā” noteiktajam pašvaldībām jāsniedz atbalsts bez vecāku gādības palikušiem bērniem pēc ārpusģimenes aprūpes beigšanās, maznodrošinātām no ieslodzījuma vietām atbrīvotām personām un, gadījumos, kad maznodrošinātas pensijas vecuma personas vai personas ar invaliditāti, kā arī personas, ar kurām kopā dzīvo un kuru apgādībā ir vismaz viens nepilngadīgs bērns, tiek izliktas no īrētās dzīvojamās telpas. Pašvaldības var noteikt citas personu kategorijas, kurām sniegt palīdzību, tomēr pašvaldībās trūkst īres dzīvokļu, jo savulaik gandrīz visi dzīvokļi tika privatizēti un jauni pašvaldības īres dzīvokļi nav uzbūvēti. Tādējādi pašvaldības risina mājokļu jautājumu atbilstoši savai situācijai un iespējām.

Labklājības ministrija atzīst, ka bezpajumtniecības problemātika lielā mērā ir saistāma ar mājokļa pieejamības jautājumiem. Ministrijas pasūtītā pētījuma³⁵ ietvaros tiek analizēta nevienlīdzība mājokļa pieejamības jomā, t.sk. attiecībā uz bezpajumtniekiem.

Latvijā 28% mājsaimniecību 2018.gadā norādījušas, ka ar mājokļa uzturēšanu saistītie izdevumi ļoti apgrūtina mājsaimniecības finansiālo stāvokli.³⁶ Vienlaikus Latvijai raksturīga joprojām liela ienākumu nevienlīdzība. Eiropas publisko, kooperatīvo un sociālo mājokļu federācijas (CECODHAS *Housing Europe*) 2017.gada ziņojumā par situāciju mājokļa jomā Eiropas Savienībā secināts, ka nevienlīdzība mājokļu jomā ir tieši saistīta ar ienākumu nevienlīdzību, tās viena otru pastiprina. Mājokļa cenu pieaugums palielina plaisu starp turīgajiem un nabadzīgajiem iedzīvotājiem.³⁷

Atbilstoši Eiropas Savienības oficiālās statistikas (*Eurostat*) mērījumos izmantotajiem rādītājiem, mājoklis tiek uzskatīts par finansiāli pieejamu (izdevumi par mājokli ir samērīgi attiecībā pret ienākumiem), ja mājokļa izdevumi nepārsniedz 40% no kopējiem mājsaimniecības ienākumiem. EU-SILC apsekojuma dati liecina, ka Latvijā 2018.gadā mājsaimniecības mājokļa uzturēšanai vidēji tērēja 13,4% no ienākumiem, vislielākie izdevumi par mājokli ir senioru un viena vecāka mājsaimniecībās - attiecīgi 24,5% un 21,8%.³⁸ Saskaņā ar Eurostat aprēķiniem 2018.gadā 6,7% Latvijas iedzīvotāju dzīvoja mājsaimniecībās, kurām mājokļa izdevumi pārsniedza 40% no kopējiem mājsaimniecības ienākumiem, visvairāk šādu personu dzīvoja 1. kvintiles mājsaimniecībās – 25,9%.

Labklājības ministrijas pētījuma ietvaros indikatīvi secināts, ka Latvijā trūkst zemas īres maksas mājokļu fonds. Problēmas risināšanu apgrūtina tas, ka Latvijā kopumā mājokļa joma ir piekrītoša privātajam sektoram, ko ietekmē īres tirgus nesakārtotība. Bezpajumtnieki bieži vien ir personas ar zemām sociālās funkcionēšanas prasmēm, zemu motivācijas un līdzdarbības līmeni savu sociālo, tai skaitā finansiālo problēmu risināšanā. Problēmas pamatā ir nepietiekams pašvaldības dzīvojamais fonds, lai tās varētu pildīt likumā noteiktās funkcijas attiecībā uz palīdzību mājokļa jomā. Turklāt ļoti būtisks aspekts bezpajumtniecības izplatībā ir pašvaldību motivācijai sniegt atbalstu ģimenēm un personām ar zemiem ienākumiem dzīvokļa pabalsta veidā. Šo situāciju ietekmē vienotas pieejas trūkums dzīvokļa pabalsta

³⁵ „Ilggadējs nabadzības un sociālās atstumtības mazināšanas rīcībpolitikas izvērtējums (t.sk. izvērtējums par nevienlīdzību veselības aprūpē un nevienlīdzību mājokļa pieejamības jomā)” (identifikācijas numurs: LRLM2018/28-3-03/13ESF). Pieejams: http://www.lm.gov.lv/upload/SIPKK_BISS_08052019.pdf [aplūkots 12.06.2019.]

³⁶ 2018. gadā mājokļa izdevumi vidēji 150 eiro mēnesī. Pieejams: <https://www.csb.gov.lv/lv/statistika/statistikas-temas/socialie-procesi/majokla-apstakli/meklet-tema/2610-majokla-uzturesanas-izdevumi-2018-gada> [aplūkots 12.06.2019.]

³⁷ The State of Housing in the EU 2017. A Housing Europe Review. Pieejams: <http://www.housingeurope.eu/resource-1000/the-state-of-housing-in-the-eu-2017> [aplūkots 14.06.2019.]

³⁸ Ar mājokļa uzturēšanu saistītie izdevumi uz vienu mājsaimniecību. Pieejams: <https://www.csb.gov.lv/lv/statistika/statistikas-temas/socialie-procesi/majokla-apstakli/tabulas/mtg050/ar-majokla-uzturesanu-saistitie-izdevumi> [aplūkots 12.06.2019.]

sniegšanas kārtībā pašvaldībās, kā rezultātā dzīvokļa pabalstu Latvijā dažādās pašvaldībās var saņemt ģimenes vai atsevišķi dzīvojošas personas ar ienākumiem no 128 euro līdz 400 euro personai mēnesī (maznodrošinātā ienākumu līmenis).³⁹

Situācijas apzināšanai būtu nepieciešams apkopot datus par personu skaitu, kas vērsušās pašvaldībā pēc palīdzības izlikšanas no īrēta dzīvokļa vai dzīvokļa īpašuma atsavināšanas gadījumos – līdz šim Labklājības ministrijai šāda statistika nav pieejama. Papildu informācijas avots varētu būt tiesu prakses analīze par tām prasībām un nolēmumiem, kas attiecas uz personu izlikšanu no dzīvojamās platības, īpaši attiecībā uz ģimenēm ar bērniem, kurām nav noteiktas dzīves vietas un kas ar tiesas spriedumu izliktas no dzīvojamās platības.

Nacionālā līmenī politikas plānošanas dokumentos ir noteikti pasākumi saistībā ar mājokļa pieejamības jautājumiem, taču specifiski bezpajumtniecības problemātika politikas plānošanas dokumentos līdz šim nav bijusi ietverta.

Problēmas risināšanai nepieciešama kompleksa pieeja, tostarp saistībā ar atbalsta sniegšanu trūcīgām un maznodrošinātām ģimenēm un personām dzīvokļa jautājuma risināšanā, „padarot dzīvesvietas maksu pieejamu tiem, kam nav pietiekamu līdzekļu”⁴⁰, kā arī attīstot „ielu” sociālo darbu.

Lai uzlabotu vismazāk aizsargāto iedzīvotāju grupu situāciju, 2019.gada 9.maijā Valsts sekretāru sanāsmē tika izsludināts Plāna projekts “Plāns minimālo ienākumu atbalsta sistēmas pilnveidošanai 2020.-2021.gadam”.⁴¹ Plāns apstiprināts ar Ministru kabineta 2019. gada 13. augusta rīkojumu.⁴²

Plānā paredzēti vairāki politikas pasākumi, lai palielinātu tieši nabadzīgāko iedzīvotāju (pensijas vecuma cilvēku, personu ar invaliditāti, trūcīgo iedzīvotāju) ienākumus, kā arī attiecībā uz vienota dzīvokļa pabalsta tvēruma noteikšanu. Vienlaikus Plāna izpilde ir atkarīga no valsts budžeta iespējām, tomēr jau šobrīd tiesībsargs secina, ka ir vērojama atkāpšanās no Plāna, proti, Ministru kabinets 2019.gada 17.septembrī ir pieņēmis zināšanai Finanšu ministrijas informatīvo ziņojumu “Par prioritārajiem pasākumiem valsts budžetam 2020.gadam un ietvaram 2020.–2022.gadam” (TA – 1713) un atzinis, ka ierobežotā finansējuma dēļ Plānu minimālo ienākumu atbalsta sistēmas pilnveidošanai 2020.-2021.gadam nevar īstenot pilnā apmērā.⁴³

Labklājības ministrijas ieskatā mājoklim ir jābūt pieejamam visām personām, kurām uz to tiesības, tai skaitā mazai aizsargātajām iedzīvotāju grupām. Mājokļu politika ir jāveido tā, lai piedāvātie atbalsta mehānismi būtu atbilstoši mērķa grupu īpašajām vajadzībām mājokļa jomā.

4.2. Centrālās statistikas pārvaldes sniegtā informācija

Centrālās statistikas pārvaldes (turpmāk - Pārvalde) rīcībā ir pieejama Labklājības ministrijas informācija par patversmju un nakts patversmju sniegtajiem sociālajiem pakalpojumiem, tajā skaitā pakalpojumus saņēmušo klientu skaitu sadalījumā pēc dzimuma.

³⁹ „Ilgadējs nabadzības un sociālās atstumtības mazināšanas rīcībpolitikas izvērtējums (t.sk. izvērtējums par nevienlīdzību veselības aprūpē un nevienlīdzību mājokļa pieejamības jomā)” (identifikācijas numurs: LRLM2018/28-3-03/13ESF).

⁴⁰ Labklājības ministrijas citētais 03.05.1996. Pārskatītās Eiropas Sociālās Hartas 31.panta 3.punkts, ko Latvija nav ratificējusi. Pieejams: <https://m.likumi.lv/doc.php?id=255042>

⁴¹ Plāna projekts “Plāns minimālo ienākumu atbalsta sistēmas pilnveidošanai 2020.-2021.gadam”.Pieejams: <http://tap.mk.gov.lv/lv/mk/tap/?pid=40472799> [aplūkots 20.09.2019.]

⁴² Ministru kabineta 2019. gada 22. augusta rīkojums Nr. 408 “Par Plānu minimālo ienākumu atbalsta sistēmas pilnveidošanai 2020.–2021. gadam”. Pieejams: <https://likumi.lv/ta/id/308914>

⁴³ Finanšu ministrijas Informatīvais ziņojums "Par prioritārajiem pasākumiem valsts budžetam 2020.gadam un ietvaram 2020.–2022.gadam". Pieejams: <http://tap.mk.gov.lv/lv/mk/tap/?pid=40477690&mode=mk&date=2019-09-17> [aplūkots 12.06.2019.]

Labklājības ministrija informāciju par patversmju un nakts patversmju sniegtajiem sociālajiem pakalpojumiem apkopo Labklājības ministrijas pārskatā „Pārskats par sociālajiem pakalpojumiem un sociālo palīdzību novadā/republikas pilsētas pašvaldībā” (pēdējie pieejamie dati par 2018.gadu).⁴⁴

Dati par bezpajumtniekiem tika apkopoti 2011.gada tautas skaitīšanā, kad pirmajā tautas skaitīšanas dienā (2011.gada 1.martā) tautas skaitītāji apsekoja nakts patversmēs esošās personas. Daļa informācijas tika pievienota no Pilsonības un migrācijas pārvaldes Iedzīvotāju reģistra, izmantojot datus par nakts patversmēs deklarētajām personām.⁴⁵ Atbilstoši tautas skaitīšanā iegūtajiem datiem uz 01.03.2011. Latvijā bija 2342 bezpajumtnieki.⁴⁶

Pārvalde norādīja, ka nākamajā 2021.gada tautas skaitīšanā tiks izmantoti tikai administratīvie datu avoti.

4.3. Biedrības “Latvijas Sarkanais Krusts” sniegtā informācija

Biedrības “Latvijas Sarkanais Krusts” (turpmāk – LSK) ieskatā iemesli bezpajumtnieku sociālā stāvokļa lēnai un neveiksmīgai rehabilitācijai ir personu motivācijas un gribas trūkums. Nenovērtējams būtu ilgtermiņa mērķtiecīgs darbs multidisciplināras motivācijas radīšanā un noturīguma nodrošināšanā, tai skaitā visu iesaistīto institūciju saskaņota darbība un koordinācija.

LSK atbalstītu mājokļu nodrošināšanu bezpajumtniekiem kā vienu no risinājumiem izklūšanai no bezpajumtniecības, tomēr šādus mājokļus būtu nepieciešams nodrošināt ar atbalsta personālu, jo ilgstošie bezpajumtnieki ir zaudējuši iemaņas patstāvīgai dzīvei un sadzīves jautājumu risināšanai, kā piemēram, lietot sadzīves tehniku, kontaktēties ar kaimiņiem, rīkoties ar finansēm, organizēt savu laiku u.tml.

5. Bezpajumtniecība un tās apmēri Latvijā pašvaldību skatījumā

⁴⁴ Pārskats publiski pieejams Labklājības ministrijas tīmekļa vietnē: Labklājības ministrija > Publikācijas, pētījumi un statistika > Statistika > Oficiālā statistika sociālo pakalpojumu un sociālās palīdzības jomā > Gada dati. Pieejams: <http://www.lm.gov.lv/lv/publikacijas-petijumi-un-statistika/statistika/valsts-statistika-socialo-pakalpojumu-un-socialas-palidzibas-joma/gada-dati> [aplūkots 13.09.2019.]

⁴⁵ Kopsavilkuma dati publicēti Pārvaldes tīmekļa vietnē tabulā “TSG11-26. Pastāvīgie iedzīvotāji pa statistiskajiem reģioniem, republikas pilsētām un novadiem pēc māsaimniecības statusa un dzimuma 2011.gada 1.martā”. Pieejams: <https://www.csb.gov.lv/lv/statistika/statistikas-temas/iedzivotaji/tautas-skaitisana/tabulas/tsg11-26/pastavigie-iedzivotaji-pa-statistikajiem> [aplūkots 12.06.2019.]

⁴⁶ Pastāvīgie iedzīvotāji pa statistiskajiem reģioniem, republikas pilsētām un novadiem pēc māsaimniecības statusa un dzimuma 2011.gada 1.martā. Pieejams: https://data1.csb.gov.lv/pxweb/lv/iedz/iedz_tautassk_gimene_tsk2011/TSG11-26.px/table/tableViewLayout1/ [aplūkots 06.11.2019.]

Joprojām nabadzības riskam un sociālajai atstumtībai ir pakļauts ievērojams skaits Latvijas iedzīvotāju. 2017.gadā nabadzības riskam bija pakļauti 23,3% jeb 446 tūkstoši iedzīvotāju. Šo iedzīvotāju ekvivalentie rīcībā esošie ienākumi bija zem 367 *euro* mēnesī.⁴⁷

Jaunākajā Eiropas Komisijas ziņojumā par valsti norādīts, ka Latvijā nabadzības un sociālās atstumtības līmenis joprojām ir augsts, jo īpaši cilvēkiem ar invaliditāti, vecāka gadagājuma cilvēkiem un bezdarbniekiem, sociālo mājokļu nepietiek un problēma ir ienākumu nevienlīdzība. Tāpēc ir noteiktas augstas prioritātes investīciju vajadzības, lai sekmētu aktīvu iekļaušanu, uzlabotu piemērotību darba tirgum un mazinātu materiālo nenodrošinātību, izmantojot pārtikas un minimālo materiālo palīdzību, t.sk. papildpasākumus, un jo īpaši lai: atbalstītu integrētus aktīvas iekļaušanas pasākumus, iesaistot vietējās kopienas un pilsonisko sabiedrību, uzlabotu individualizētu un integrētu sociālo pakalpojumu pieejamību nelabvēlīgā situācijā esošām grupām, samazinātu bezpajumtniecību un atstumtību mājokļa jomā, uzlabotu sociālo mājokļu pieejamību, t. sk. ar infrastruktūras palīdzību⁴⁸.

Ir jāatzīst, ka ir maz datu par bezpajumtniecību, un šī problēma valsts līmenī netiek risināta. Latvijā nav valstisku vai reģionālu stratēģiju, kas ieskicētu bezpajumtniecības un mājokļu atstumtības politikas mērķus un uzdevumus, vai mājokļu politikas attīstību kopumā. Visos politikas dokumentos un tiesību aktos bezpajumtniecības problēma ir reducēta uz pajumtes/nakts patversmes pakalpojumu sniegšanu. Nav ieviesti politikas pasākumi, kas paredzētu bezpajumtnieku pārcelšanu no patversmēm uz pagaidu mītnēm un vēlāk uz pastāvīgu dzīvesvietu. Saskaņā ar valsts datiem 2017.gadā vairāk nekā 6800 cilvēku izmantoja pašvaldību un privātās patversmes. 2018.gadā šis skaits praktiski nav mainījies. Šie pakalpojumu sniedzēji galvenokārt atrodas lielākajās Latvijas pilsētās, un trūkst datu par bezpajumtniecību visā valstī. Lai risinātu bezpajumtniecības problēmu un uzlabotu sociālo mājokļu piedāvājumu, būtu vajadzīgi ievērojami ieguldījumi, jo īpaši pašvaldību līmenī.⁴⁹

Daudz kritikas mājokļu politikas jomā bezpajumtniecības mazināšanas ietvarā ir norādīts pēdējā Latvijas 2019.gada ESPN tematiskajā ziņojumā Eiropas komisijai par valstu stratēģijām cīņai pret bezpajumtniecību un mājokļu atstumtību. Ziņojuma autore ir Taņa Lāce - Latvijas valsts neatkarīgais eksperts Eiropas sociālās politikas tīklā Eiropas Komisijā.

Mājokļu politikas plānošanas dokumenta trūkums tika minēts kā būtisks šķērslis efektīvas mājokļu politikas un stratēģisku risinājumu plānošanas novērtējumā, kas Eiropas Komisijai tika iesniegts 2009.gadā, tomēr šajā jautājumā nav novērots nekāds progress, un mājokļu politikas pamatnostādņu formulēšana jau vairākas reizes ir atlikta. Politikas plānošanas dokumentos mājokļu nozarē galvenokārt paredzēts risināt jautājumus, kas saistīti ar energoefektivitāti, siltumapgādi un mājokļu apsaimniekošanu. Konkrētu nozaru plānošanas dokumentos bezpajumtniecības un mājokļu neesamības jautājumi reti tiek apspriesti – un arī tad tikai fragmentāri, vai nu koncentrējoties uz īpaša veida atbalsta/mehānismu izstrādi, vai arī risinot jautājumu par mājokļu pieejamību konkrētām mērķa grupām vienas nozares

⁴⁷ Centrālā statistikas pārvalde. Nabadzības risks un sociālā atstumtība Latvijā. 2018.gada EU-SILC apsekojuma rezultāti. 2019., 19-008/2-000. Pieejams: <https://www.csb.gov.lv/lv/statistika/statistikas-temas/socialie-procesi/nabadziba> [aplūkots 06.11.2019.]

⁴⁸ Eiropas Komisija. 2019.gada ziņojums par Latviju. 2019. gada Eiropas pusgads - novērtējums par progresu strukturālo reformu īstenošanā, makroekonomikas nelīdzsvarotības novēršanā un koriģēšanā, un saskaņā ar Regulu (ES) Nr. 1176/2011 veikto padziļināto pārskatu rezultāti. Pieejams: [http://titania.saeima.lv/livs/saeimasnotikumi.nsf/0/bb454cf479ca3ff9c22583bd00339f38/\\$FILE/Zi%C5%86ojums_par_valsti_2019.pdf](http://titania.saeima.lv/livs/saeimasnotikumi.nsf/0/bb454cf479ca3ff9c22583bd00339f38/$FILE/Zi%C5%86ojums_par_valsti_2019.pdf) [aplūkots 06.09.2019.]

⁴⁹ Eiropas Komisija. 2019.gada ziņojums par Latviju. 2019. gada Eiropas pusgads - novērtējums par progresu strukturālo reformu īstenošanā, makroekonomikas nelīdzsvarotības novēršanā un koriģēšanā, un saskaņā ar Regulu (ES) Nr. 1176/2011 veikto padziļināto pārskatu rezultāti. Pieejams: [http://titania.saeima.lv/livs/saeimasnotikumi.nsf/0/bb454cf479ca3ff9c22583bd00339f38/\\$FILE/Zi%C5%86ojums_par_valsti_2019.pdf](http://titania.saeima.lv/livs/saeimasnotikumi.nsf/0/bb454cf479ca3ff9c22583bd00339f38/$FILE/Zi%C5%86ojums_par_valsti_2019.pdf) [aplūkots 06.09.2019.]

politikas ietvaros. Turklāt mājokļu politikas jautājumi nav pakļauti sistemātiskai uzraudzībai vai novērtēšanai.⁵⁰

Valsts un pašvaldību iestādes uztur datus par savu kompetences jomu, tomēr nav iespējams runāt par sistemātisku politikas īstenošanas uzraudzību vai analīzi. Piemēram, Labklājības ministrija regulāri apkopo ikgadējos datus par pašvaldību sniegtajiem sociālajiem pakalpojumiem, par piešķirto finansējumu un par pakalpojumu saņēmējiem, tostarp patversmēm un nakts patversmēm. Tomēr nav skaidrs, kāpēc šie dati tiek vākti, jo plānošanas dokumentos sociālo pakalpojumu jomā nav noteikti nekādi uzdevumi, kas saistīti ar bezpajumtniecības vai mājokļu atstumtības problēmas risināšanu.⁵¹

Vienlaikus nevar apgalvot, ka nenotiek darbs ar bezpajumtniekiem – pašvaldībās tiek nodrošināti patversmju pakalpojumi, dienas centri, zupas virtuves, dažādas labdarības organizācijas rūpējas par apģērbu un apavu nodrošinājumu. Sociālie darbinieki sniedz atbalstu bezpajumtniekiem dažādu dokumentu kārtošanā, palīdz attīstīt darba iemaņas, atrast darbu, tomēr bieži vien šis ieguldītais darbs paliek bez rezultātiem - bezpajumtnieks jūtas komfortabli, ja viņa vietā tiek izdarīts liels darbs. Pašas personas līdzdarbošanās savas problēmas risināšanā ir vissvarīgākā visa procesa sastāvdaļa vai pat risinājums. Motivācijas trūkums šai personu kategorijai liedz sasniegt labākus rezultātus, tādējādi arī psihologu iesaiste ir būtiska, piemēram, bezpajumtnieku atbalsta grupu ietvaros, kuru darbības principi būtu balstīti uz motivācijas veidošanu.

Tiesībsargs, veicot pašvaldību aptauju, saņēma 102 pašvaldību atbildes. No aptaujas rezultātiem izriet, ka bezpajumtnieki ir ne tikai savas pašvaldības iedzīvotāji vai personas no blakus pašvaldībām, bet arī ārzemnieki. Piemēram, Rēzeknes pilsētas domes sociālais dienests norādīja, ka pēdējā laikā epizodiski parādās arī bezpajumtnieki no citām valstīm – Vācijas, Anglijas.

No aptaujā iesaistītajām pašvaldībām lielākā daļa atzina, ka bezpajumtniecība ir gan sociāla, gan personīga problēma.

Personīgas problēmas esamība tika pamatota ar personas dzīvesveida izvēli, nevēlēšanos neko mainīt un pasivitatī savas problēmas risināšanā, tāpat esošās problēmas neatzīšanu. Tālāk personīga problēma pāraug arī psiholoģiskā problēmā. Bezpajumtnieki kā atstumtības riskam pakļautās personas, kuras atbilst augstam sociālo risku izvērtējumam, nevēlas sadarboties ar sociālā darba speciālistiem un citiem atbalsta speciālistiem (psihologu, psihoterapeitu, psihiatru, narkologu) savas sociālās situācijas uzlabošanai, kas raksturojama kā personas nevēlēšanās iesaistīties personīgās problēmsituācijas risināšanā.

Tas atkarīgs arī no vides, kurā bezpajumtnieki ik dienu uzturas. Piemēram, Smiltenes novada domes sociālais dienests norādīja, ka dzīve nakts patversmēs nesagatavo tās iemītniekus dzīvei ārpus patversmes sienām. Nakts patversmes iemītniekiem veidojas "izkropļots domāšanas veids", jo viņi sarunājas un pavada laiku gandrīz vai tikai kopā cits ar citu. Patversmes vide izolē tās iemītniekus no ārpasaules, tās ir kā "bērnumams pieaugušajiem".

Savukārt bezpajumtniecību kā sociālu problēmu pašvaldības definēja kā pretrunas starp cilvēka dzīves vajadzībām un to apmierināšanas iespējām konkrētā sociālā sistēmā, kā rezultātā pazeminās vai tiek zaudētas cilvēka sociālās funkcionēšanas spējas. Ilgstoša atrašanās bez pajumtes, izraisa personas atstumtību un rada diskrimināciju sociālās piederības dēļ, kā arī personai pakāpeniski zūd prasmes plānot savu dzīvi. Bezpajumtniekiem bieži vien

⁵⁰ National strategies to fight homelessness and housing exclusion. Latvia 2019. Tana Lace. Pieejams: <https://webcache.googleusercontent.com/search?q=cache:gDIoOO40LHsJ:https://ec.europa.eu/social/BlobServlet%3FdocId%3D21621%26langId%3Det+&cd=1&hl=lv&ct=clnk&gl=lv> [aplūkots 28.09.2019.]

⁵¹ National strategies to fight homelessness and housing exclusion. Latvia 2019. Tana Lace. Pieejams: <https://webcache.googleusercontent.com/search?q=cache:gDIoOO40LHsJ:https://ec.europa.eu/social/BlobServlet%3FdocId%3D21621%26langId%3Det+&cd=1&hl=lv&ct=clnk&gl=lv> [aplūkots 28.09.2019.]

ir vairākas smagas sociālās problēmas, tāpēc palīdzēt šai sabiedrības grupai ir grūtāk nekā, piemēram, bezdarbniekiem.

Apkopojot pašvaldību sociālo dienestu prakses, secināms, ka bezpajumtniekus nosacīti var iedalīt šādās kategorijās:

- personas, kam bezpajumtniecība ir dzīves veids, viņi dzīvo uz ielas, galvenais ienākumu avots - ubagošana, bieži vien traucēta vietas un laika orientācija. Risināt viņu sociālās problēmas ir ļoti sarežģīti, jo viņi labprātīgi ir izvēlējušies šādu dzīvesveidu, nespēj un/vai negrib pielāgoties sabiedrības normām, nevēlas palīdzēt paši sev;
- personas, kam izjukušas attiecības, vardarbība ģimenē, dzīvesbiedra nāve u.c.;
- personas, kas parādu dēļ ar tiesas spriedumu izliktas no dzīvokļa;
- personas, kas atbrīvotas no ieslodzījuma;
- personas ar zemiem ienākumiem, bieži pirmspensijas vai pensijas vecumā.

Rīgas domes Labklājības departamenta akcentētā problemātika, kas izgaismojās arī citu pašvaldību sniegtajās atbildēs, balstoties uz sociālo darbinieku norādēm, identificē šādas aktuālākās problēmas darbā ar bezpajumtniekiem:

- *mājokļa problēma (97%)*. Sociālie darbinieki palīdz personām risināt dzīvesvietas jautājumu, izmantojot dzīvokļu īres tirgus piedāvājumu, taču grūtības sagādā tas, ka dzīvokļu īpašnieki nevēlas slēgt īres līgumus, kas ir būtiski, lai persona varētu pretendēt saņemt sociālo palīdzību dzīvokļa īres apmaksai. Savukārt 3% patversmes/naktspatversmes klientiem, kuriem netika identificēta mājokļa problēma, saņem patversmes/naktspatversmes pakalpojumu, jo klients ir nonācis krīzes situācijā, piemēram, ir saskarsmes problēmas ar radniekiem, mājoklis nav piemērots dzīvošanai ziemas periodā;
- *saskarsmes problēma/konflikti (67%)*, kas saistīti ar šķiršanos ģimenē, dažādu paaudžu izraisītajām konfliktsituācijām, kā arī saskarsmes problēmas sociālajā vidē un sociālo kontaktu/svarīgu attiecību trūkums. Līdz ar to saskarsmes problēmas negatīvi ietekmē personas psihosociālo stāvokli un spēju pastāvīgi gādāt par savām pamatvajadzībām;
- *nodarbinātība (61%)*. Lai risinātu nodarbinātības jautājumu, klienti tiek iesaistīti daļēji atbalsta grupās bezdarbniekiem, dienas centru aktivitātēs, piedāvājot attīstīt dažādas prasmes, piemēram, datorprasmes, apgūt latviešu sarunvalodas prasmes, angļu valodu. Sadarbībā ar Nodarbinātības valsts aģentūru klienti tiek iesaistīti nodarbinātības pasākumā „Algoti pagaidu sabiedriskie darbi” ilgstošajiem bezdarbniekiem;
- *atkarības problēma (58%)*. Klientu vidū plaši izplatīta ir alkohola atkarības problēma, mazāk psihotropo vielu un toksisko vielu izraisītas atkarības. Lai palīdzētu klientiem, sociālais darbinieks piedāvā klientiem apmeklēt Anonīmo Alkoholiķu 12 soļu programmu, atkarības profilakses speciālista konsultācijas, kā arī iesaistīties valsts apmaksātajā Minesotas programmā alkohola atkarības ārstēšanā.

5.1. Pašvaldību ieteiktie risinājumi bezpajumtniecības mazināšanai

Pašvaldības izvirzīja arī vairākus priekšlikumus bezpajumtniecības problēmas mazināšanai, proti:

- Bezpajumtnieki – patversmes klienti atzīst, ka lielākā daļa no viņiem nespēj dzīvot patstāvīgi, jo viņiem nepieciešama pastāvīga uzvedības kontrole, sociālā palīdzība. Esošā prakse liecina, ka saņemot dzīvojamo platību, šādas personas bieži vien neprot to apsaimniekot, neveic komunālos maksājumus, nespēj

atturēties no apreibinošo vielu lietošanas. Līdz ar to šādi dzīvokļi ļoti ātri pārvēršas par netīrības, antisociālas uzvedības perēkli.

Tādējādi alternatīva bezpajumtnieku nodrošināšanai ar mājokli – kopmītņu tipa dzīvojamā māja ar atsevišķām istabiņām, obligāta dežuranta (apsarga) klātbūtne, pieejamas sociālā darbinieka konsultācijas un sociālā palīdzība šo personu integrācijai sabiedrībā un viņu socializācijai.

- Uz mājokļu politiku balstīta pieeja var būt kā viens no veidiem kā kompleksas pieejas rezultātā varētu risināt/mazināt bezpajumtniecības problēmu Latvijā, sniedzot lielāku piedāvājumu attiecībā uz izmaksu ziņā pieejamiem mājokļiem. Tomēr tiek uzsvērt, ka pašvaldības pilnībā nav gatavas finansēt šo personu uzturēšanās izdevumus mājokļa nodrošināšanai, jo, pirmkārt, tas nebūtu godīgi attiecībā pret pārējiem pašvaldības iedzīvotājiem, otrkārt, pie šādas dzīves, kad nav ne par ko jāmaksā, pierod un tas neraisa vēlmi pašai personai nostabilizēt savu sociālo situāciju.
- Uz mājokļu nodrošināšanu balstīta pieeja, vienlaicīgi atjaunojot krīzes situācijā nonākušo personu sociālās funkcionēšanas spējas – pilnveidot pašaprūpes spējas un higiēnas prasmes, pilnveidot sociālās prasmes, komunikāciju un celt personas pašvērtējumu.
- Kā viena uz mājokļu nodrošināšanu balstīta pieeja būtu dzīvojamās platības (vienas istabas) piešķiršana vairākām personām, nosakot līdzdarbības pasākumus īres un komunālo maksājumu segšanai, piesaistot attiecīgu problēmu risināšanai speciālistus un atbalsta personālu, pakāpeniski atjaunojot personu sociālās funkcionēšanas spējas, veicinot personu sociālo prasmju veidošanos, stimulējot personas vēlmi un prasmi patstāvīgai un pilnvērtīgai dzīvei.
- Ņemot vērā, ka problēma ir komplicēta, ir nepieciešams ne vien strādāt ar bezpajumtniekiem un tos motivēt līdzdarboties, bet arī izglītēt sabiedrību, lai izslēgtu stereotipizēto un noraidošo attieksmi.
- Par lietderīgu tiek atzīta bezpajumtnieku profilēšana, nodrošinot ar mājokli personas, kuras aktīvi līdzdarbojas savu sociālo problēmu risināšanā un nav konstatējama pilnīga personības degradācija.
- Noraidot uz mājokļa nodrošināšanu balstītu pieeju, kāda pašvaldība norādīja, ka efektīvāk būtu nakts patversmju izveide (papildus), jo klaiņojošie bezpajumtnieki ar savu dzīvesveidu nespēs uzturēt mājokli, atrast darbu.
- Bezpajumtniecības problēmas risinājums būtu valdības spēja atvēlēt nozīmīgus resursus, lai pilnībā īstenotu ikviena tiesības uz adekvātu pajumti, cieņpilnu iztiku, kopēju labklājību. Nabadzības izskaušana attiektos uz lielu Latvijas iedzīvotāju daļu, gan ģimenēm ar bērniem, pensionāriem, personām ar invaliditāti, bezpajumtniekiem u.c.
- Uz mājokļa nodrošināšanu balstīta pieeja būtu efektīvs veids kā mazināt bezpajumtniecību, taču ar nosacījumu, ka mājokļi ir nelabiekārtoti un bez ērtībām, lai veicinātu bezpajumtnieku motivāciju un praktisko līdzdarbību personisko problēmu risināšanā, attīstītu un nostiprinātu ar pašaprūpi un pašnodrošināšanu saistītās iemaņas un vienlaicīgi samazinātu problēmas risināšanai nepieciešamos izdevumus no pašvaldības budžeta. Praktiskā izpildījumā ēka ar malkas apkuri, elektrības pieslēgumu. Var būt centralizēts aukstā ūdens un kanalizācijas pieslēgums.

5.2. *Bezpajumtnieku skaits pašvaldībās*

Tiesībsarga aptauja ietvēra jautājumus, ka attiecas tieši uz bezpajumtnieku esamību patversmēs nevis vispārēju patversmes izmantojošo personu skaitu, kā arī pašvaldības rīcībā esošo informāciju par kopējo bezpajumtnieku skaitu pašvaldībā.

Pašvaldības norādīja, ka nav izveidots speciāls bezpajumtnieku uzskaites reģistrs un netiek vākt dati par šo personu kategoriju. Tāpat daļa pašvaldību uz šo jautājumu atbildi nesniedza un kopumā uzsvēra, ka pašvaldībā bezpajumtnieku nav.

Apkopojot pašvaldību sniegtos datus, secināms, ka Latvijā bezpajumtniecības apmēri nav lieli, turklāt vairums pašvaldību uzskata, ka tā nav problēma un konkrētajā pašvaldībā vai nu bezpajumtnieku ir ļoti maz vai nav nemaz. Diemžēl realitāte rāda ko citu, kas atliek secināt, ka lielākā daļa šīs personu kategorijas nav attiecīgo iestāžu redzeslokā, līdz ar to tie nesaņem nekāda veida atbalstu no pašvaldības puses.

102 pašvaldību sniegtie dati uz 01.03.2019. – bezpajumtnieku skaits pašvaldībās - tie, kas saņem patversmes pakalpojumus un tie, kas nesaņem patversmes pakalpojumus

	Bezpajumtnieku skaits, kas saņem patversmes pakalpojumus	Bezpajumtnieku skaits, kas nesaņem patversmes pakalpojumus
Kopā pašvaldībās	1384	233

Kopējais apzinātais bezpajumtnieku skaits pašvaldībās

1617

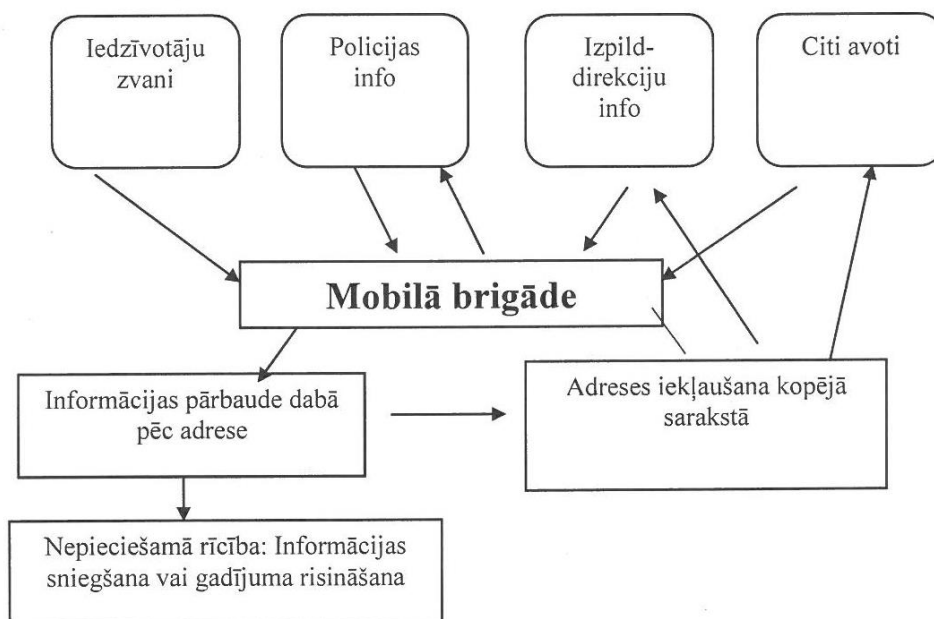
Avots: pašvaldību sniegtā informācija tiesībsargam

Lai arī lielākā daļa pašvaldību atzīst, ka bezpajumtniekus, kas nevēršas sociālajā dienestā un patversmēs, nav iespējams uzskaitīt, vairākas pašvaldības ar sev pieejamām un zināmām metodēm spēj uzskaitīt tās personas, kuras nav vērsušās patversmē, taču ir uzskatāmas par bezpajumtniekiem, tā piemēram:

- regulāri pašvaldības policijas reidi;
- atskurbtuvju sniegtā informācija;
- nevalstisko organizāciju sniegtie dati;
- personas, kas nonāk patversmju sociālo darbinieku redzeslokā pēc sabiedrības iniciatīvas vai policijas iesaistes, taču patversmē uzturēties atsakās;
- Neatliekamās medicīniskās palīdzības un slimnīcu sniegtā informācija;
- uzturēšanās īslaicīgās uzturēšanās istabās, kas nav patversme;
- Rīgā izveidotā Mobilā brigāde.

Jau pētījuma ievadā pieminētajā maģistra darbā “Ielu sociālais darbs ar bezpajumtniekiem Rīgā” tās autore pēc ielu mobilās brigādes sniegtās dokumentācijas ir izstrādājusi informācijas apmaiņas un rīcības shēmu, kas tiek pielietota Rīgas mobilajās brigādēs. Proti, mobilās brigādes darbs lielā mērā ir saistīts ar informācijas plūsmu un sadarbību ar citām institūcijām, - saņemot datus no dažādiem avotiem, mobilā brigāde attiecīgi reaģē un plāno savu tālāko darbību.

Informācijas plūsmas shēma mobilajā brigādē



Avots: Maģistra darba "Ielu sociālais darbs ar bezpajumtniekiem Rīgā" autore

Rīgas pašvaldība uz tiesībsarga aicinājumu sniedza visdetalizētāko ieskatu par bezpajumtniecības problemātiku galvaspilsētā. Profilēti dati pēc bezpajumtnieku vecuma norādīti tabulā:

Rīgas patversmju/naktspatversmju klientu vecums

Vecumu grupas	2015./2016.	2016./2017.	2017./2018.	2018./2019.
	Procenti	Procenti	Procenti	Procenti
18-30	9%	8%	8%	8%
31-40	17%	18%	17%	19%
41-50	25%	26%	24%	26%
51-61	30%	30%	30%	29%
62-70	14%	14%	15%	13%
71-...	3%	4%	4%	3%
Nav norādīts	2%	-	2%	2%

Avots: Rīgas domes Labklājības departaments

Lai arī Rīgas domes Labklājības departamenta speciālists Aldis Strapcāns uzsver, ka darbinieki klientos bez pastāvīgas dzīvesvietas periodiski novēro pazīmes, kas liecina par iespējamiem garīga rakstura traucējumiem, tomēr viņi nevar uzstādīt diagnozi, vien rekomendēt un mudināt apmeklēt ģimenes ārstu un psihiatru. Ja personai būtu konkrēta diagnoze, - viņam būtu iesakāms cits sociālais pakalpojums, piemēram, grupu māju dzīvoklis personām ar šādiem traucējumiem. Vienlaikus ir novērota tendence, ka daļai bezpajumtnieku,

kuriem piešķirts ilgstošas sociālās aprūpes un sociālās rehabilitācijas institūcijas pakalpojums (turpmāk – SAC), neievēro SAC iekšējās kārtības noteikumus, lieto alkoholu, pauž agresīvu uzvedību un traucē pārējiem SAC klientiem. Līdz ar to rodas grūtības bezpajumtniekiem ar alkohola atkarības pazīmēm nodrošināt SAC pakalpojumu.⁵²

Labklājības departamenta ieskatā problēmas risinājumi lielākoties tiek saistīti nevis ar mājokļa pieejamības palielināšanu vai citiem politikas plānošanas un bezpajumtniecības problēmas samazināšanas mērķiem, bet ar problēmas skartās personas uzvedības izmaiņām, kas liecina, ka no valstī noteikto risinājumu viedokļa (pienākums problēmu skartās personas nodrošināt ar sociālajiem pakalpojumiem) drīzāk dominē bezpajumtniecības kā personiskas problēmas izpratne.

Latvijā ir viens no augstākajiem mājokļu pārapdzīvotības līmeņiem Eiropā.⁵³ Tas liecina par mājokļu nodrošināšanas problēmu kopumā, ne tikai kādas vienas mērķa grupas vidū. Arī Labklājības departaments atzīst, ka Eiropas valstīs īstenotā programma “Housing First” ir efektīva un sabiedrībā tiek akceptēta tad, ja kopējais labklājības un mājokļu pieejamības līmenis valstī ir adekvāts. Kamēr tas tā nav, drīzāk ir jārada tāda atbalsta sistēma, kas grūtībās nonākušai personai ļauj saņemt kompleksu atbalstu (gan materiālo, gan konsultatīvo) esošās dzīvokļu īres tirgus infrastruktūras ietvaros. Šobrīd valsts nenodrošina Sociālo pakalpojumu un sociālās palīdzības likumā paredzēto līdzfinansējumu garantētā minimālā ienākuma un dzīvokļa pabalsta nodrošināšanai. Ja šāds līdzfinansējums tiktu nodrošināts, tad mājokļa nodrošināšanas grūtībās nonākušajiem iedzīvotājiem varētu saņemt būtiskāku atbalstu mājokļa īrei, kā arī valsts varētu nodefinēt mājokļa atbalsta standartus. Šāda atbalsta sistēma būtu preventīva bezpajumtniecības problēmai.⁵⁴

6. Tiesībsarga secinājumi un ieteikumi

⁵² Izbijis specvienības policists Aigars trīs gadus dzīvo bezpajumtnieka dzīvi. Pieejams: <http://www.la.lv/bomzis-ar-robezam> [aplūkots 10.09.2019.]

⁵³ Overcrowded and under-occupied dwellings. Pieejams: <https://ec.europa.eu/eurostat/web/products-eurostat-news/-/DDN-20180612-1> [aplūkots 09.09.2019.]

⁵⁴ Rīgas domes Labklājības departamenta 09.04.2019. vēstule Nr. DL-19-277-nd. Pieejama Tiesībsarga birojā.

Atbilstoši Ekonomisko, sociālo un kultūras lietu komitejas izskatītajam Latvijas ziņojumam par ANO Starptautiskā pakta par ekonomisko, sociālo un kultūras tiesību garantiju īstenošanu, kas sniegts pamatojoties uz pakta 16.pantā un 17.pantā noteikto, Ekonomisko un sociālo lietu padome 2008.gadā sniedza Latvijai rekomendācijas.

Attiecībā par tiesībām uz mājokli norādīts⁵⁵, ka Komiteja aicina Latviju nodrošināt atbilstošu kompensāciju mehānismu vai alternatīva mājokļa nodrošināšanu ikreiz, kad notiek piespiedu izraidīšana no mājokļa, turklāt tas veicams saskaņā ar Vadlīnijām, kuras Komiteja ir izklāstījusi Vispārējā komentārā Nr.7 (1997)⁵⁶ par tiesībām uz atbilstošu mājokli (pakta 11.panta 1.punkts): piespiedu izlikšanas gadījumos. Tāpat nākamajā periodiskajā ziņojumā ir nepieciešams iekļaut atjauninātus ikgadējos statistikas datus par piespiedu izlikšanu skaitu, cita (alternatīva) mājokļa piešķiršanas kārtību, un valstī esošo bezpajumtniecības apmēru. Izlikšanas no mājokļa gadījumi nedrīkst pakļaut personu bezpajumtniecības riskam vai radīt citus iespējamus cilvēktiesību pārkāpumus. Ja izliktās personas pašu spēkiem nespēj nodrošināt sev citu mājokli, dalībvalstij ir jāveic visi vajadzīgie pasākumi, maksimāli izmantojot tai pieejamos resursus, lai nodrošinātu šīm personām citu alternatīvu mājokli (..).

2019.gada 3.aprīlī Apvienoto Nāciju Organizācijā tika iesniegts kārtējais Latvijas ziņojums par 1966.gada Starptautiskā pakta par ekonomiskajām, sociālajām un kultūras tiesībām izpildi. Attiecībā par bezpajumtniecības tēmu valsts ir ziņojusi, ka nabadzībā nonākuši cilvēki, tajā skaitā tie, kuri izlikti no dzīvokļiem parādu, ēkas kapitālā remonta, krāpšanas vai citu iemeslu dēļ, daļa nabadzīgo cilvēku, kuri pārceļas no citām teritorijām uz pilsētām nepārdeklarējoties, var kļūt par bezpajumtniekiem. Lai gan nav iespējams precīzi pateikt par cik, tomēr Latvijā, it īpaši Rīgā, līdz 2005.gadam pieauga bezpajumtnieku skaits. Rīgā 2004.gadā bija aptuveni 5000 bezpajumtnieku. Jaunākie pieejamie dati par bezpajumtnieku skaitu Latvijā iegūti 2011.gadā Lielās tautas skaitīšanas laikā, kad bezpajumtniekus uzskaitīja nakts patversmes. Tie norāda uz bezpajumtnieku skaita samazināšanos – 2011.gadā Latvijā bija 2342 bezpajumtnieku, kas ir par 53% mazāk nekā 2004.gadā Rīgā vien.⁵⁷



Avots: Centrālā statistikas pārvalde

Savukārt pieejamie dati par naktspatversmju pakalpojumu saņēmušo personu skaitu parāda situāciju par patversmju klientiem kopumā, atsevišķi neizdalot bezpajumtniekus.

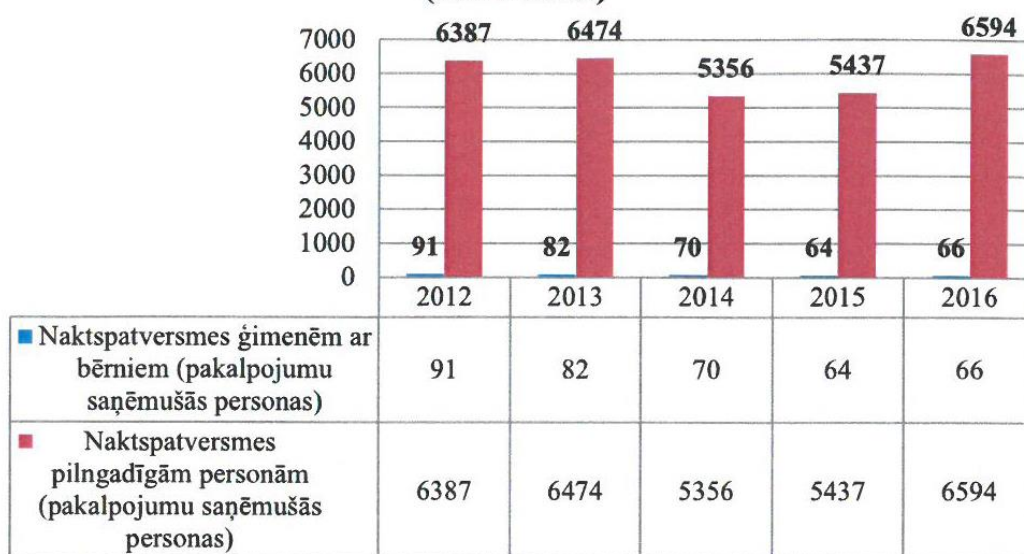
⁵⁵Concluding Observations of the Committee on Economic, Social and Cultural Rights. E/C.12/LVA/CO/1. 7 January 2008. Pieejams:

https://tbinternet.ohchr.org/_layouts/treatybodyexternal/Download.aspx?symbolno=E/C.12/LVA/CO/1&Lang=En [aplūkots 06.11.2019.]

⁵⁶General Comment 7. The right to adequate housing (art. 11.1 of the Covenant): forced evictions. Pieejams: <http://www.refworld.org/docid/47a0799d.html> [aplūkots 07.11.2019.]

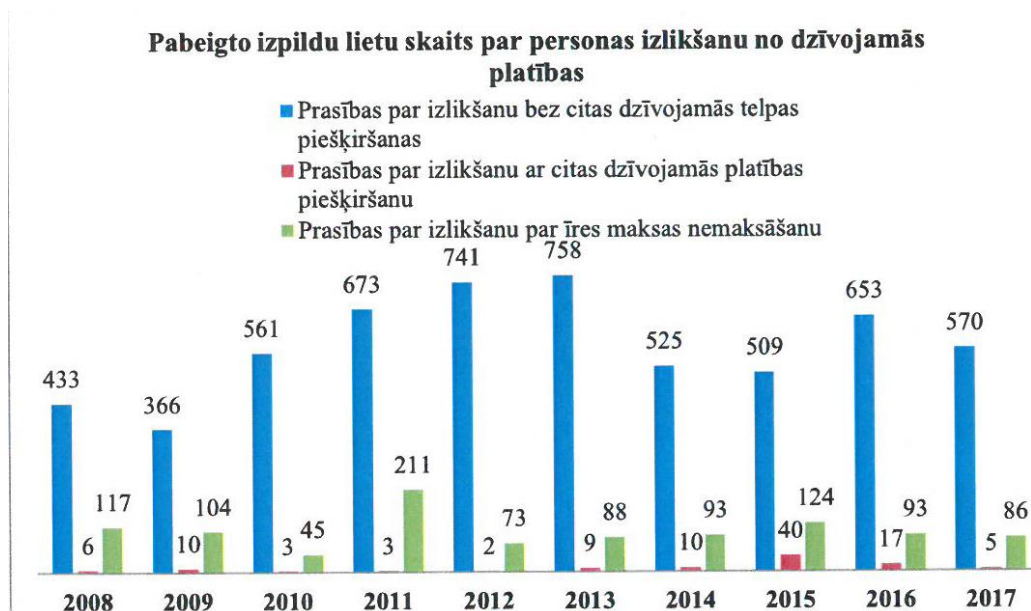
⁵⁷ Latvijas konsolidētais kārtējais ziņojums par Pakta ieviešanu 2008.-2017.gadā. Pieejams: https://www.mfa.gov.lv/images/ministrija/LPSCI/AM_zinojums_08102018.pdf [aplūkots 01.04.2019.]

Naktspatversmju pakalpojumu saņēmumu personu skaits (2012.-2016.)



Avots: Centrālā statistikas pārvalde

Informācija par faktisko personu skaitu, kuras izliktas no mājokļa īres parādu dēļ, nav pieejama, tomēr ir pieejama informācija par izpildu lietu skaitu, kas pabeigtas ik gadu saistībā ar personu izlikšanu no dzīvojamās telpas, no kurām vidēji 18,34% ik gadu ir prasības par izlikšanu par īres maksas nemaksāšanu.⁵⁸



Avots: Zvērinātu tiesu izpildītāju darba pārskati (2008.-2017.gads)

Tiesībsargs iesniedza Paralēlo ziņojumu par Latvijas Republikas Konsolidēto otro, trešo, ceturto, piekto, sesto kārtējo ziņojumu par 1966.gada Starptautiskā pakta par

⁵⁸ Latvijas konsolidētais kārtējais ziņojums par Pakta ieviešanu 2008.-2017.gadā. Pieejams: https://www.mfa.gov.lv/images/ministrija/LPSCI/AM_zinojums_08102018.pdf [aplūkots 01.04.2019.]

ekonomiskajām, sociālajām un kultūras tiesībām izpildi Latvijā 2008.-2017.gadā, norādot, ka (attiecībā uz ziņojuma 137.punktu) Latvijā nav aktuālo datu par bezpajumtniecības patiesajiem apmēriem. Pārlicinoši lielākā daļa pašvaldību neveic atsevišķu bezpajumtnieku uzskaiti, un dati pārsvarā tiek iegūti, izejot no patversmes pakalpojumus saņēmušo personu skaita. Liela daļa pašvaldību uzsver, ka bezpajumtniecību kā problēmu savā pašvaldībā tās nesaskata, jo šādu personu neesot. Lielākā daļa bezpajumtnieku ir konstatējami lielajās pilsētās.⁵⁹

Apkopojot un salīdzinot statistikas datus, kas izriet no tiesībsarga rīcībā esošās informācijas šī pētījuma tapšanas laikā ar Centrālās statistikas pārvaldes 2011.gada datiem, secināms, ka bezpajumtnieku skaits Latvijā nav būtiski mainījies.

Atbilstoši iegūtajiem skaitļiem tas ir pat mazāks, tomēr tiesībsarga 2019.gadā iegūtais skaitlis ir vērtējams kā aptuvens, jo, kā iepriekš tika norādīts, bezpajumtnieki kopumā kā mērķa grupa ir sarežģīti pētāma, tāpēc nav iespējams precīzi identificēt mērķa grupas faktisko lielumu.



* Dati par bezpajumtniekiem nakts patversmēs + dati par nakts patversmēs deklarētajām personām tautas skaitīšanā 2011.gadā.

** 102 pašvaldību sniegtie dati uz 01.03.2019. – bezpajumtnieku skaits pašvaldībās - tie, kas saņem patversmes pakalpojumus un tie, kas nesaņem patversmes pakalpojumus.

Salīdzinošam ieskatam jāatzīmē Pilsonības un migrācijas lietu pārvaldes apkopotā statistika uz 01.07.2019.⁶⁰, kas parāda sekojošu ainu, proti, visā Latvijas teritorijā 1109 personas norādījušas dzīvesvietas adresi, kas nav personas deklarētā dzīvesvieta vai reģistrētā dzīvesvietas adrese, t.i., šīs personas tiek uzskatītas kā personas bez deklarētās dzīvesvietas. Savukārt 41222 personām nav spēkā reģistrācija dzīvesvietā, kas nozīmē, ka personas ir norādījušas savu pēdējās reģistrētās dzīvesvietas pašvaldību. Protams, šo personu skaitā ir arī bezpajumtnieki, taču nevar apgalvot, ka visas personas bez reģistrētās vai deklarētās dzīvesvietas uz konkrēto statistikas vākšanas brīdi, bijuši bezpajumtnieki.

⁵⁹ Parallel report on the combined second, third, fourth, fifth, sixth periodic report of the Republic of Latvia on the implementation of the 1966 International Covenant on Economic, Social and Cultural Rights in 2008-2017.

⁶⁰ Latvijas iedzīvotāju skaits pašvaldībās. Datums=01.07.2019. Pieejams:

https://www.pmlp.gov.lv/lv/assets/ISPV_Pasvaldibas_iedzivotaju_skaits01072019.pdf [aplūkots 15.11.2019.]

Rezumējot iepriekš minēto un gūtās atziņas no starptautiskās prakses, secināms, ka dzīve bez pajumtes vai mājokļa var izraisīt personības degradēšanos, sociālo atstumtību, diskrimināciju sociālās piederības (kādam nelabvēlīgā situācijā esošai grupai) dēļ un dažkārt pat nāvi (it īpaši liela aukstuma vai karstuma periodos). Bezpajumtnieku sociālā iekļaušana ir sarežģīts un grūts process. Bezpajumtniecība ir arī dinamisks process - tas mainās līdz ar vairākiem ietekmējošiem faktoriem. Bezpajumtniecību kā sociālu un personīgu problēmu izskaust pavisam nav iespējams, jo tam pamatā ir dažādu personīgu un sociālu apstākļu kopums, tomēr to var mazināt ar sekojošām kompleksām darbībām:

- Multidisciplināra visu iesaistīto institūciju saskaņota darbība un koordinācija (sociālie dienesti, pašvaldības, nevalstiskās organizācijas, valsts iestādes), tādā veidā veicinot pašas personas vēlmi līdzdarboties savas sociālās situācijas uzlabošanai.
- Ir nepieciešama jaunu sociālo mājokļu celtniecība, kas visupirms mazinātu pašvaldības palīdzības ietvaros “dzīvokļu rindās” esošo personu skaitu, tādā veidā arī preventīvi nepieļaujot situācijas, ka persona paliek bez pajumtes, piemēram, pagaidu dzīvesvietas ierādīšana personām, kuras no mājokļa tiek izliktas piespiedu kārtā.
- Kopējā iedzīvotāju labklājības līmeņa celšana valstī, nabadzības samazināšanas pasākumi, t.sk., minimālo pabalstu līmeņu paaugstināšana, piemēram, GMI, trūcīguma līmeņa sliekšņa paaugstināšana.
- Mājokļu cenu pieejamības veicināšana, t.sk., zemas maksas mājokļu īres fonda nodrošināšana mazāk aizsargātajām personu grupām;

Pielikumā: Apkopojums par bezpajumtniecības problemātiku Latvijas pašvaldībās.
Dati uz 01.03.2019.