

Tiesībsarga ziņojuma Pielikums Nr. 1

Vides pieejamības audits

Šis pielikums ir tiesībsarga ziņojuma par 2022. gada 7. decembra vizīti uz Balvu novada Sociālās pārvaldes grupu dzīvokļiem neatņemama sastāvdaļa.

Saturs

Ēkas raksturojums.....	3
1. Piekļuve ēkai	4
2. Ieeja.....	5
3. Sanmezglis	6
4. Virtuve un veļas mazgāšana.....	8
4.1 Virtuve.....	8
4.2 Veļas mazgāšanas iespējas.....	9
5. Istabas	9
6. Orientēšanās telpās	10
7. Pārvietošanās ēkā	11
8. Teritorija.....	11
9. Evakuācija.....	11
10. Slēdziens.....	12

Ēkas raksturojums

Projekta ietvaros ir pārbūvēta ēka, kurā ierīkoti grupu dzīvokļi. Ēkā paredzēts uzturēties cilvēkiem ar dažādu veidu invaliditāti.

Grupu dzīvokļi veidoti kā kopdzīvojamā ēka ar kopēju virtuvi, sanmezglēm un atpūtas telpām.

Grupu dzīvokļu mājas mērķis ir radīt vidi, lai cilvēki ar dažādu veidu invaliditāti spētu par sevi parūpēties bez personāla atbalsta. Pārvietošanās iespējām ēkā jābūt bez līmeņu maiņām, sanmezglēm jābūt pielāgotiem cilvēkiem ar būtiskiem kustību traucējumiem, iekļūšana ēkā jāparedz bez asistēšanas.



1. Piekļuve ēkai

Ēka atrodas pilsētas teritorijā pie Balvu ielas, uz kuras ir izbūvēta ietve, līdz ar to apkārtējā infrastruktūra ir piemērota cilvēkiem ar kustību traucējumiem. Tomēr savienojums ar ēkas ieeju un ielu cilvēkiem, kas lieto uzbrauktuvi pie ēkas ieejas, nav izbūvēts ar gludu, cietu segumu. Grantētais segums nav piemērots cilvēkiem, kas pārvietojas ratiņkrēslā, līdz ar to ir nepieciešams izveidot atbilstošu savienojumu ar ielu.



2. Ieeja

Pie ēkas ieejas līmeņu starpības pārvarēšanai ir izbūvēts 1000 mm plats panduss ar slīpumu 6,5 %. Panduss ir piemērots lietošanai visu veidu ratiņkrēsliem, tomēr tā platums neatbilst būvnormatīva prasībām, kas nosaka minimālo platumu 1200 mm. Rekonstruējot ēkas, nepieciešams ievērot normatīvās prasības, un bez tehniska pamatojuma no tām atkāpties nedrīkst.

Ieejas kāpnēm nav marķēts pirmais un pēdējais pakāpiens ar kontrastējošu (tumšs uz gaiša) krāsu. Marķējumam jābūt nodilumizturīgam un neslidenam. Pie kāpnēm nepieciešams vismaz vienā pusē uzstādīt atbalsta rokturi.



Ieejas vėjtvēris ir izbūvēts pārāk šaurs, lai tas būtu ērti izmantojams cilvēkam, kas pārvietojas ar tehniskajiem palīglīdzekļiem (ratiņkrēslu, rolatoru, kruķiem). Vėjtvēra dziļums ir tikai 1300 mm, kā arī durvis izvietotas vėjtvēra vidū, līdz ar to, ieejot vėjtvērī, nav vietas, kur nostāties ārpus iekšējo durvju vēršanās zonai.



3. Sanmezgli

Ekā ir izbūvētas divas tualetes pirmajā stāvā un viena ēkas otrajā stāvā, kas ir paredzētas cilvēkiem ar kustību traucējumiem.

Tualetēs sanitāro iekārtu izvietojums ir neveiksmīgs, līdz ar to manevrēšana tajās ir apgrūtināta, bet vienā no pirmā stāva tualetēm nav nodrošināta nepieciešamā pārsēšanās zona pie klozetpoda, līdz ar to šo tualeti cilvēks, kas pārvietojas ratiņkrēslā, izmantot nevarēs.

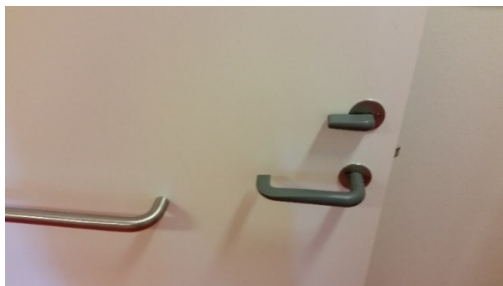


Sanmezglos nav atbilstoši izvietoti atbalsta rokturi pie klozetpoda. Rokturis pie sienas atrodas parāk tālu un parāk augstu, lai to varētu lietot cilvēks, kas pārvietojas ratiņkrēslā.



Tualetes durvīm, kā arī dušas telpas durvīm nav viegli satverams aizslēgšanas mehānisms, kā arī trūkst papildu rokura uz durvīm no iekšpuses, kas atvieglo durvju aizvēršanu cilvēkiem ar kustību traucējumiem, kas lieto tehniskos palīgīdzekļus.

Piemērs. Viegli satverams aizslēgšanas mehānisms un papildu rokturis



Tiesībsarga ziņojuma par vizīti uz Balvu novada Sociālās pārvaldes grupu dzīvokļiem
Pielikums Nr. 1

Ekā ir izbūvētas divas dušas telpas: pa vienai ēkas pirmajā un otrajā stāvā. Telpas izmērs ir atbilstošs, tomēr pie dušas krēsla trūkst atbalsta rokturu komplekta. Pārsēšanos uz dušas krēslu cilvēks veic identiski kā uz klozetpoda, līdz ar to pie dušas krēsla jāparedz tādi paši atbalsta rokturi.



Ņemot vērā, ka duša telpa ir koplietošanas un, lai nokļūtu telpā, jāšķērso gaitenis, cilvēks uz dušu dodas pilnībā sagērbies, bet dušas telpā nav paredzēta vieta, kur cilvēks varētu pārsēties vai apsēties, lai sagērbtos.

Piemērs dušas krēslam un dušas rokturiem



4. Virtuve un veļas mazgāšana

4.1 Virtuve

Ēkas pirmajā un otrajā stāvā ir izveidota virtuve. Virtuves abos stāvos ir identiskas. Virtuves telpa ir pietiekami plaša, lai tajā varētu pagatavot ēst un brīvi manevrēt, ja viens no virtuvē esošajiem cilvēkiem pārvietojas ratiņkrēslā. Tomēr virtuves mēbeles un aprīkojums nav īpaši pielāgots, lai to varētu ērti izmantot, sēžot ratiņkrēslā.



Virtuves mēbeļu pielāgojums ietver:

- paredzēt zem izlietnes, plīts virsmas brīvu vietu, lai zem tām var pabraukt apakšā ar ratiņkrēslu;
- cepeškrasni jānovieto 700 mm virs grīdas, un tai jābūt ar durvīm, kas veras uz sānu;
- arī leduskapi ieteicams novietot uz paaugstinājuma.

Piemērs virtuves pielāgošanai



4.2 Veļas mazgāšanas iespējas

Ēkā nav īpašas telpas veļas mazgāšanai, taču sanmezglos ir izvietotas veļas mazgājamās mašīnas, kopumā trīs sanmezglos. Piekļuva ratiņkrēslā veļas mazgājamām mašīnām ir plaša, bez agrūtinājumiem.



5. Istabas

Istabām iespējams piekļūt ar ratiņkrēslu vai izmantojot citu tehnisko palīg līdzekli, tomēr īpaši pielāgotas tās nav. Piemēram, atvērt logus, ja cilvēks pārvietojas ratiņkrēslā, nav iespējams, kā arī nav ierīkota palīdzības izsaukšanas sistēma, kas būtu vēlama.



Mēbeles un to izvietojumu jāpielāgo katram cilvēkam individuāli, piesaistot ergoterapeitu un uz klausot klienta vēlmes. Piemēram, gultas augstums cilvēkam, kas pārvietojas ar kruķiem, ir nepieciešams augstāks, nekā cilvēkam, kas pārvietojas riteņkrēslā, līdz ar to mēbeles būtu jāiepērk, kad ir zināms konkrēts cilvēks, kas istabā dzīvos.

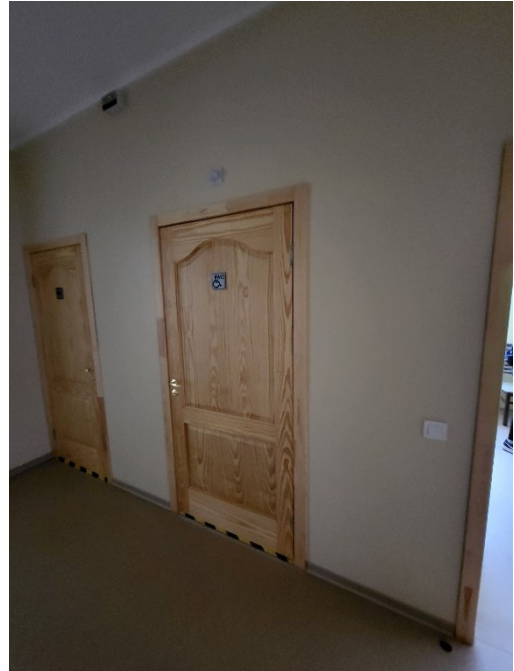


6. Orientēšanās telpās

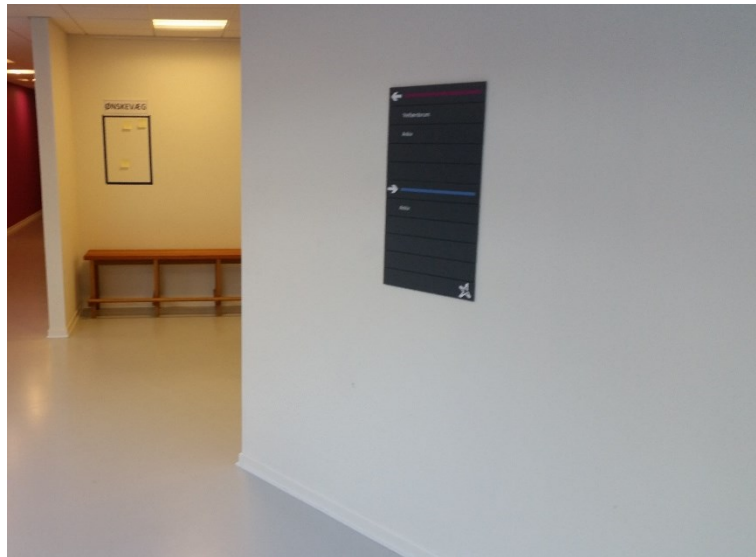
Telpās ir nodrošināti nepieciešamie kontrasti starp durvīm un sienu un grīdai pret sienām. Nav pietiekams kontrasts slēdžiem un rozetēm.

Šobrīd ēkā nav izvietotas labi saredzamas, secīgas norādes. Telpās un gaitēnos nepieciešamas secīgas norādes par izeju, kas ir ļoti svarīgi evakuācijas gadījumā.

Norādes plāksnei jākontrastē uz sienas fona, bet burtiem un cipariem jākontrastē uz norādes pamatnes fona. Pamatne nedrīkst būt tāda, kas veido atspīdumu. Burtu minimālais augstums ir 30 mm, tomēr, ja tas ir iespējams, piemēram, īsiem tekstiem kā “Izeja” – 50 mm.



Piemērs norādes plāksnei, kas kontrastē uz sienas fona



7. Pārvietošanās ēkā

Pārvietošanās stāva līmenī ir bez līmeņu maiņām. Telpu plānojums ir atbilstošs, gaiteņu platums, kā arī durvju brīvais platums ir atbilstošs.

Lai nodrošinātu pārvietošanos starp stāviem cilvēkiem ar būtiskiem kustību traucējumiem, ēkā ir uzstādīts diagonālais pacelājs. Pacelāja platformas izmērs: platums ir 700 mm un garums 770 mm, kas daļai ratiņkrēslu varētu būt nepietiekami. Šāda tipa pacelājiem arī ir trūkumi, pacelāju nav iespējams izmantot, stāvēt kājās. Tas nozīmē, ka cilvēks, kas lieto rolatoru vai pārvietojas ar kruķiem, pacelāju izmantot nevarēs, jo nevar atvāzties margas, kā arī stāvēt nav droši. Vēl pie trūkumiem var minēt, ka pacelājs darbības laikā aizšķērso kāpnis.



Kāpnēm kā margas tiek izmantotas pacelāja vadulas, tomēr starp vadulām ir pārāk lielas spraugas. Šī brīža normatīvs LBN 200-21 nosaka ka – “65. Margu aizpildījumu veido tā, lai uz margām nebūtu iespēja pakāpties vai caur tām izspraukties. Daudzdzīvokļu dzīvojamās ēkās un publiskās būvēs attālums starp margu konstrukcijas vertikālajiem daļījumiem nedrīkst būt lielāks par 0,12 metriem”. Vadula arī nevar kalpot kā rokturis, jo tā atrodas 1300 mm no kāpņu līnijas. Esošajā situācijā gar sienu ir jāparedz lenteris 900 mm augstumā.

8. Teritorija

Šobrīd pie ēkas esošā teritorija nav labiekārtota, pie ieejas kāpnēm ir ciets segums, pie pandusa sagums ir grantēts un ar ratiņkrēslu nav izmantojams.

9. Evakuācija

Evakuācijas apziņošanas sistēmai jābūt divos sensoros veidos: ar skaņu un gaismu. Nedzirdīgiem cilvēkiem, ja tādi būs, jāizdala speciāli spilveni, aprocas vai citi risinājumi, kas trauksmes gadījumā sāk vibrēt, un cilvēks tiek pamodināts.

Norādēm par evakuācijas izeju virzienu jābūt skaidrām, nepārprotamām, vienkāršām, ar labu kontrastu. Norādes jānovieto 1600 mm augstumā no grīdas līmeņa. Evakuācijas plāni, it īpaši šāda veida ēkās, nepilda mīnēto funkciju.

Jābūt izstrādātam skaidram protokolam, kā rīkoties evakuācijas gadījumā. Teritorijā jāizveido pulcēšanās vieta, kurā var saskaitīt cilvēkus.

Ēkā regulāri jāveic evakuācijas mācības dažādās diennakts stundās, lai katrs klients zinātu, kur doties un kā rīkoties.

10. Slēdziens

Ēka atrodas pilsētas teritorijā, līdz ar to ir asfaltētas ietves un cilvēkiem nelielā attālumā pieejami veikali, sabiedriskā transporta pieturvietas, kā arī dienas centrs. Šis faktors ir īpaši svarīgs cilvēkiem ar būtiskiem kustību traucējumiem.

Piekļuvi ēkai nepieciešams pilnveidot jeb pabeigt līdz galam. Šobrīd no pandusa, kas izbūvēts pie ēkas ieejas, nav iespējams nokļūt līdz ielai, jo nav ieklāts ciets, gluds segums.

Pārvietošanās ēkas stāva līmenī ir bez būtiskiem šķēršļiem, plānojums telpām ir apmierinošs, tomēr nepieciešams uzlabot sanmezglus (skatīt sadaļā “Sanmezgli”).

Pārvietošanās starp stāviem nav risināta ar labāko, universālāko risinājumu. Uzstādītais pacēlājs ir piemērots tikai ratiņkrēsla lietotājiem, kā arī darbības laikā tas aizšķērso kāpnes. Pacēlājs ir izvēlēts ar nelielu platformu ierobežotās vietas dēļ, kas daļai ratiņkrēslu var būt nepietiekami. Projektētajam būtu bijis jāņem iepriekš minētais vērā un jāizvēlas cits risinājums. Ņemot vērā iepriekš minēto, istabas ēkas pirmajā stāvā primāri jāpiedāvā cilvēkiem ar kustību traucējumiem.