



Latvijas Republikas tiesībsargs

## Pašvaldību atbalsts jauniešiem. Tiesībsarga izpētes rezultāti

Bērnu tiesību nodaļas vadītāja Laila Grāvere  
2018. gada 13. decembris

1

## Tiesības uz sociālajām garantijām (1)

### Palīdzības sniegšana pēc ārpusģimenes aprūpes izbeigšanas

(1) Izbeidzoties aizbildnībai, beidzoties bērna aprūpei audžuģimenē vai bērnu aprūpes iestādē, pašvaldība atbilstoši likumam "Par palīdzību dzīvokļa jautājumu risināšanā" nodrošina bāreni vai bērnu, kurš bija atstāts bez vecāku gādības, ar dzīvojamo platību un saskaņā ar Ministru kabineta noteiktajām sociālajām garantijām sniedz citu palīdzību arī pēc 18 gadu vecuma sasniegšanas.

(2) Tiesības uz neizmantotajām sociālajām garantijām personai saglabājas ne ilgāk kā līdz 24 gadu vecuma sasniegšanai.

(Bērnu tiesību aizsardzības likuma 43. pants)

LATVIJAS REPUBLIKAS  
TIESĪBSARGS

2

## Tiesības uz sociālajām garantijām (2)

Ministru kabineta 15.11.2005. noteikumi Nr.857

“Noteikumi par sociālajām garantijām bārenim un bez vecāku gādības palikušajam bērnam, kurš ir ārpusģimenes aprūpē, kā arī pēc ārpusģimenes aprūpes beigšanās” - **6 mēnešus pirms** bērna pilngadības jāinformē pašvaldība un jāsniedz informācija bērnam par tiesībām saņemt sociālās garantijas

Likums “Par palīdzību dzīvokļa jautājumu risināšanā” – **6 mēnešus pirms** bērna pilngadības sasniegšanas jāpaziņo sociālajam dienestam

Sociālo pakalpojumu un sociālās palīdzības likums – **vismaz 2 gadus** pēc patstāvīgas dzīves uzsākšanas ir jāstrādā ar jauniem

LATVIJAS REPUBLIKAS  
TIESĪBSARGS

3

08.2018. – pēc tiesībsarga iniciatīvas ierosināta pārbaudes lieta par valsts un pašvaldību atbalstu jauniešiem pēc ārpusģimenes aprūpes beigšanās

- Visu 119 Latvijas pašvaldību aptauja
- Pašvaldību brīvo dzīvojamo telpu apskate (11/6)
- Jautājuma aktualizēšana tiesībsarga konferencē
- Rekomendācijas valstij un pašvaldībām

LATVIJAS REPUBLIKAS  
TIESĪBSARGS

4

## Pabalsts patstāvīgas dzīves uzsākšanai

### MK 17.11.2005. noteikumi Nr.857:

Pabalsta apmērs – nav mazāks par divu valsts sociālā nodrošinājuma pabalstu apmēru

### MK 22.11.2009. noteikumi Nr.1605 „Noteikumi par valsts sociālā nodrošinājuma pabalsta un apbedīšanas pabalsta apmēru, tā pārskatīšanas kārtību un pabalstu piešķiršanas un izmaksas kārtību”

Valsts sociālā nodrošinājuma pabalsta apmērs nav mainījies kopš 2006. gada, kad tas tika noteikts  $\frac{1}{2}$  no valstī noteiktās minimālās mēneša darba algas

**!**Valsts sociālā nodrošinājuma pabalsta apmērs nav vienāds visiem, tas noteikts lielākā apmērā personām ar invaliditāti

LATVIJAS REPUBLIKAS  
TIESĪBSARGS

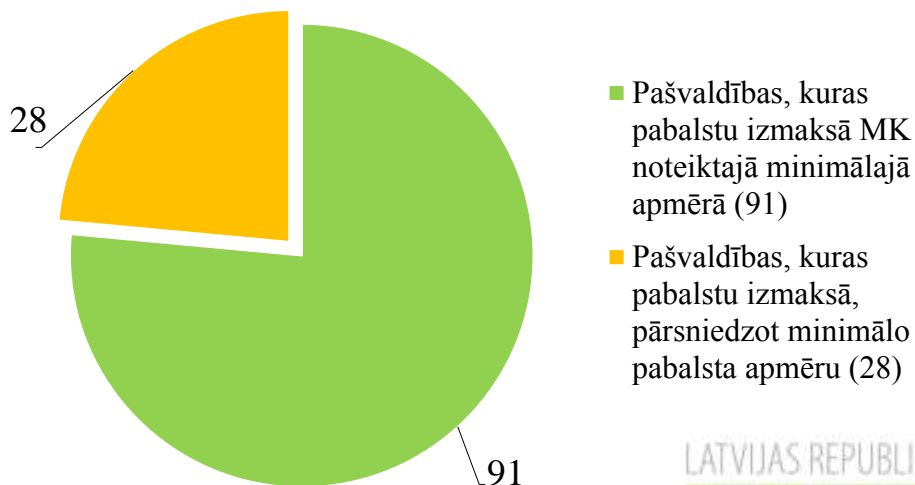
5

Personas statuss	Valsts sociālā nodrošinājuma pabalsta apmērs	Pabalsta patstāvīgas dzīves uzsākšanas apmērs
Persona bez invaliditātes	64,03 euro	<b>128,06 euro</b>
Persona ar invaliditāti kopš bērnības	106,72 euro	<b>213,44 euro</b>
Persona ar III grupas invaliditāti kopš bērnības	106,72 euro	213,44 euro
Persona ar II grupas invaliditāti kopš bērnības	128,06 euro	256,12 euro
Persona ar I grupas invaliditāti kopš bērnības	138,74 euro	277,48 euro

LATVIJAS REPUBLIKAS  
TIESĪBSARGS

6

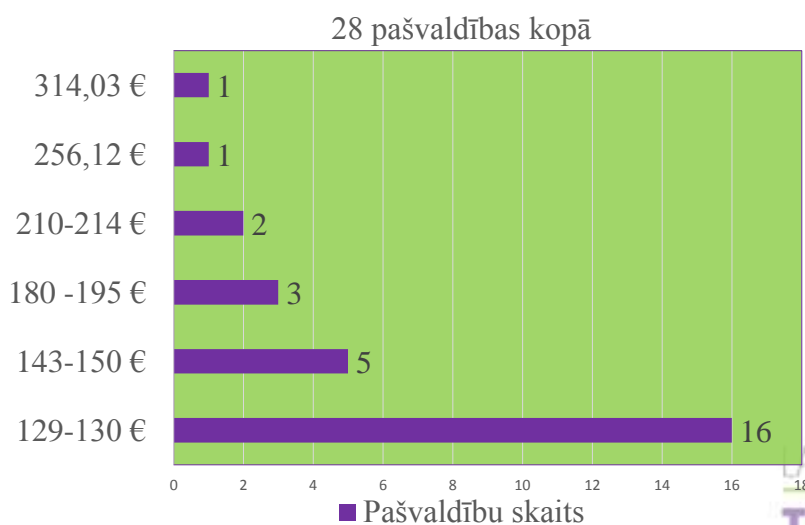
## Pabalsta patstāvīgas dzīves uzsākšanai apmērs pašvaldībās



LATVIJAS REPUBLIKAS  
**TIESĪSARGS**

7

## Pašvaldības, kuras pabalstu patstāvīgas dzīves uzsākšanai maksā, pārsniedzot minimālo pabalsta apmēru

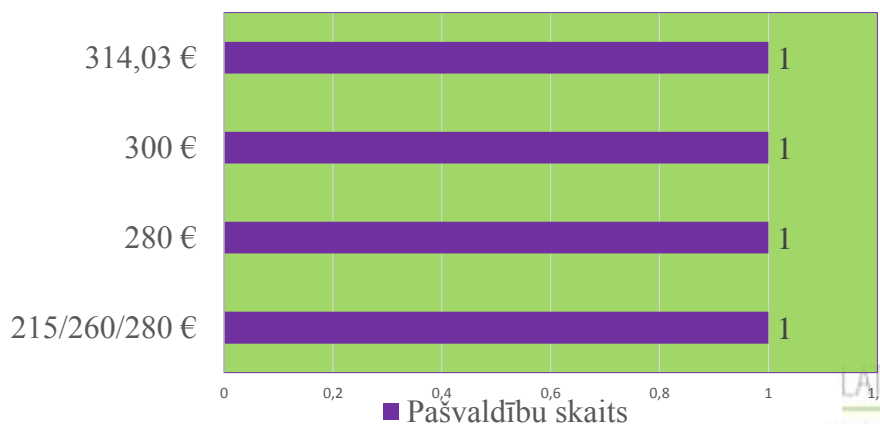


LATVIJAS REPUBLIKAS  
**TIESĪSARGS**

8

## Pabalsts patstāvīgas dzīves uzsākšanai jauniešiem ar invaliditāti kopš bērnības

4 pašvaldībās pabalsta apmērs pārsniedz MK noteikto minimālo pabalsta apmēru



LATVIJAS REPUBLIKAS  
TIESĪBSARGS

9

## Pabalsts sadzīves priekšmetu un mīkstā inventāra iegādei

**MK 17.11.2005. noteikumi Nr. 857:**

- Pabalsta apmērs nedrīkst būt mazāks par 249,71 euro.
- Tā ir puse no summas, kas nepieciešama, lai aprīkotu mājokli ar nepieciešamo sadzīves priekšmetu un mīkstā inventāra minimumu patstāvīgas dzīves uzsākšanai (5.pielikums).
- Pabalstu atļauts izsniegt arī sadzīves priekšmetu un mīkstā inventāra veidā.

LATVIJAS REPUBLIKAS  
TIESĪBSARGS

10

**MK 17.11.2005. noteikumu Nr.857 5. pielikums:**

Sadzīves priekšmetu un mīkstā inventāra nosaukums	Skaits	Vienas vienības cena (euro)
Gulta	1	128,06
Krēsls	1	14,23
Galds	1	78,26
Skapis	1	123,79
Katls	1	7,11
Panna	1	5,69
Plīts	1	69,72
Šķīvis	2	0,85
Bļoda	1	2,85
Krūze	1	1,14

LATVIJAS REPUBLIKAS  
**TIESĪBSARGS**

11

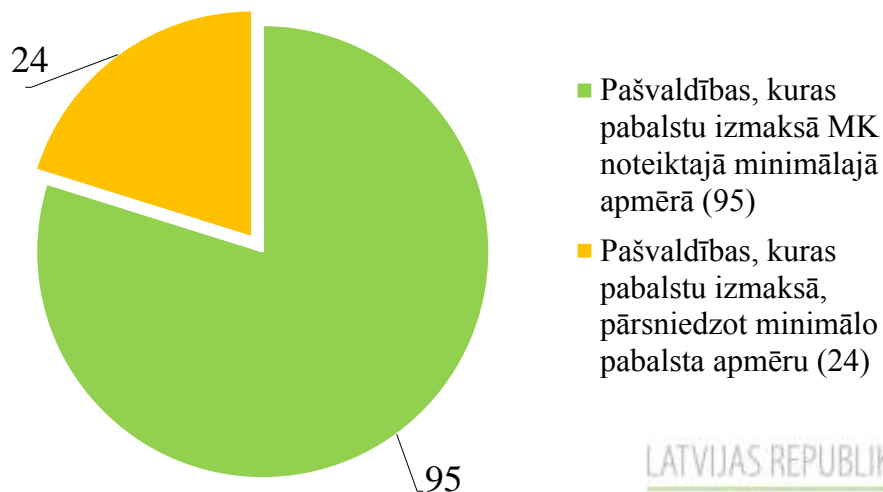
*turpinājums*

Sadzīves priekšmetu un mīkstā inventāra nosaukums	Skaits	Vienas vienības cena (euro)
Karote	2	0,71
Dakšiņa	2	0,71
Nazis	2	1,42
Palags	2	5,69
Spilvendrāna	2	2,85
Segas pārvalks	2	11,38
Sega	1	12,81
Spilvens	1	5,69
Dvielis	1	2,85
<b>Kopā</b>		<b>499,42</b>

LATVIJAS REPUBLIKAS  
**TIESĪBSARGS**

12

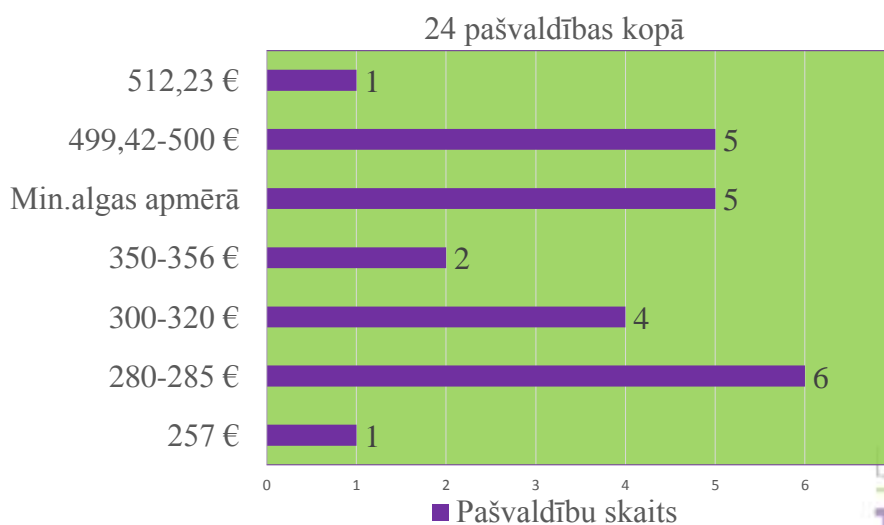
## Pabalsts sadzīves priekšmetu un mīkstā inventāra iegādei



LATVIJAS REPUBLIKAS  
TIESĪBSARGS

13

## Pašvaldības, kuras pabalstu sadzīves priekšmetu un mīkstā inventāra iegādei maksā virs minimālā apmēra



LATVIJAS REPUBLIKAS  
TIESĪBSARGS

14

## Pabalsts ikmēneša izdevumiem

### MK 17.11.2005. noteikumi Nr.857:

Pabalsta apmērs – nav mazāks par valsts sociālā nodrošinājuma pabalsta apmēru

Pabalstu ir tiesīgi saņemt jaunieši, kuri:

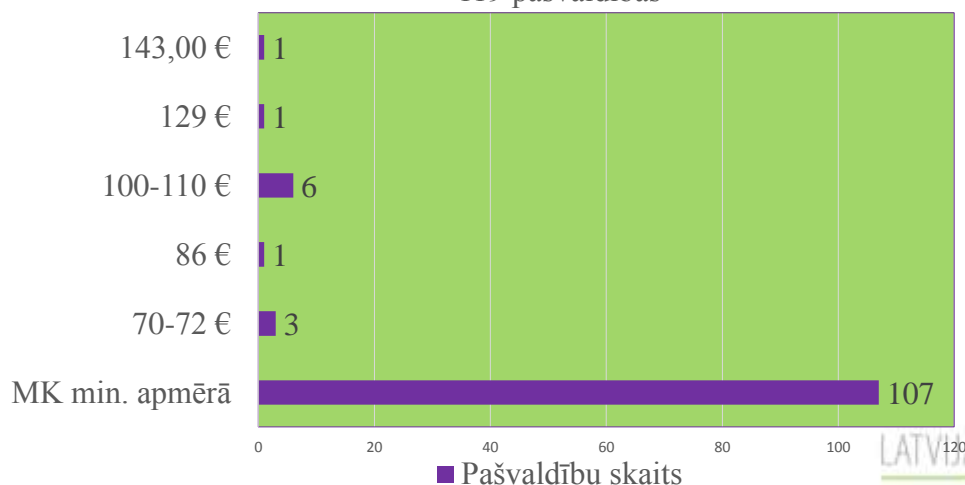
- turpina mācīties vispārējās vai profesionālās izglītības iestādē un sekmīgi apgūst izglītības programmu;
- turpina studijas augstskolā vai koledžā un sekmīgi apgūst studiju programmu. Pabalsta izmaksu aptur studiju pārtraukuma laikā un to atjauno, ja studijas tiek atsāktas.

LATVIJAS REPUBLIKAS  
TIESĪBSARGS

15

## Pabalsts ikmēneša izdevumiem

119 pašvaldības



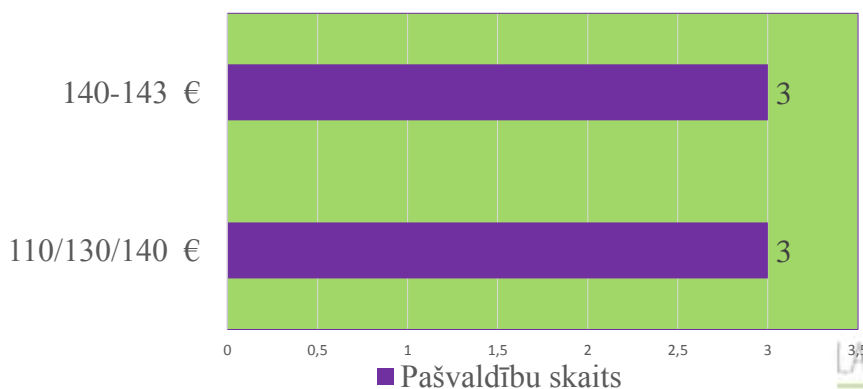
LATVIJAS REPUBLIKAS  
TIESĪBSARGS

16



## Pabalsts ikmēneša izdevumiem jauniešiem ar invaliditāti

6 pašvaldībās pabalstu izmaksā, pārsniedzot  
MK noteikto minimālo apmēru



LATVIJAS REPUBLIKAS  
TIESĪBSARGS

17

## Kāds psihosociālais un papildu atbalsts jauniešiem ir pieejams pašvaldībās?

### MK 17.11.2005. noteikumi Nr.857:

Pašvaldība, sniedzot psihosociālo un materiālo atbalstu, veic nepieciešamos pasākumus pilngadību sasnieguša bērna integrēšanai sabiedrībā.

- Sociālā darbinieka konsultācijas;
- Psihologa konsultācijas;
- Atbalsta grupas;
- Ģimenes asistents;
- Izglītojošās nodarbības;
- Sociālā rehabilitācija;
- Veselības veicināšanas speciālistu konsultācijas un pasākumi;
- Brīvā laika pavadīšanas iespējas u.c.

LATVIJAS REPUBLIKAS  
TIESĪBSARGS

18

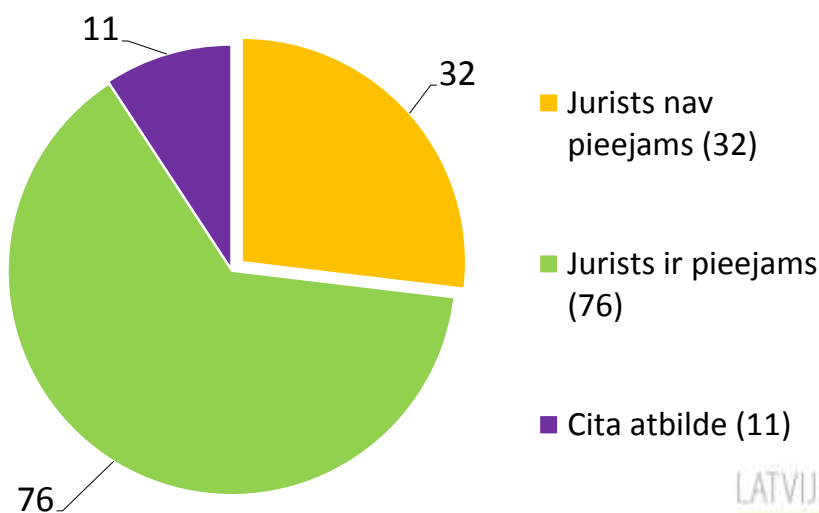
## Kāds papildu atbalsts jauniešiem ar invaliditāti ir pieejams pašvaldībās?

- Dienas aprūpes centra pakalpojumi;
- Aprūpe mājās;
- Grupu dzīvokļa pakalpojums;
- Tehniskie palīglīdzekļi;
- Mājokļa vides pielāgošana;
- Nodrošināšana ar specializētu transportu vai izdevumu segšana papildus valsts atbalstam;
- Specializēta darbnīca
- Iespēja piedalīties pasākumos;
- u.c.

LATVIJAS REPUBLIKAS  
TIESĪBSARGS

19

## Vai pašvaldībā ir pieejams jurists bez maksas?



LATVIJAS REPUBLIKAS  
TIESĪBSARGS

20

## Kāds papildu materiālais atbalsts jauniešiem ir pašvaldībās?

- Pabalsts beidzoties ārpusģimenes aprūpei
- Pabalsts bērna integrēšanai sabiedrībā
- Pabalsts veselības aprūpei
- Pabalsts invaliditātes seku mazināšanai
- Pabalsts apģērba iegādei
- Pabalsts mācību piederumu iegādei
- Brīvpusdienas izglītības iestādē
- Maksas par profesionālās izglītības programmas apguvi segšana u.c.;

LATVIJAS REPUBLIKAS  
**TIESĪBSARGS**

21

## Palīdzība dzīvokļa jautājuma risināšanā

LATVIJAS REPUBLIKAS  
**TIESĪBSARGS**

22

## Likums «Par palīdzību dzīvokļa jautājumu risināšanā»

Palīdzības veidi:

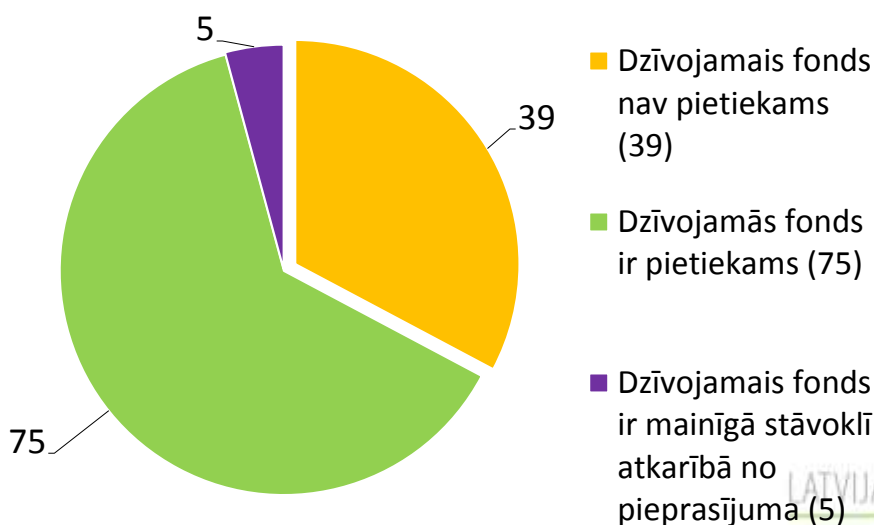
- pašvaldības dzīvojamās telpas izīrēšana – dzīvojamai telpai ir jābūt dzīvošanai derīgai;
- dzīvokļa pabalsta saņemšana - līdz 24 gadu vecuma sasniegšanai, neizvērtējot ienākumus, pabalsta apmēru nosaka pašvaldība saistošajos noteikumos

Aizbildnim, bāriņtiesai, ja bērns atrodas audžuģimenē, vai ārpusģimenes aprūpes iestādei ir pienākums paziņot pašvaldības sociālajam dienestam par to, ka bērnam pēc pilngadības sasniegšanas būs nepieciešama palīdzība dzīvokļa jautājumu risināšanā. Šis paziņojums nosūtāms ne vēlāk kā sešus mēnešus pirms tam, kad beidzas bērna ārpusģimenes aprūpe.

LATVIJAS REPUBLIKAS  
TIESĪBSARGS

23

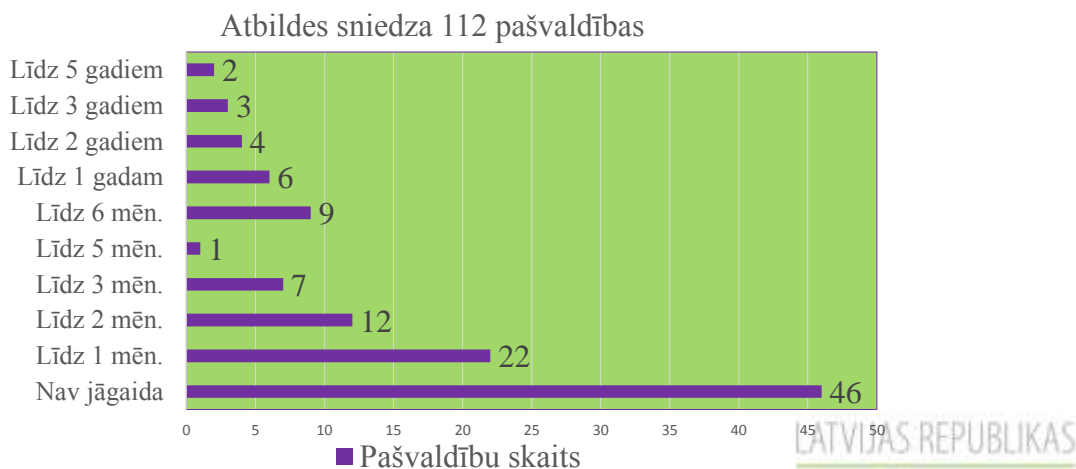
## Vai pašvaldībās ir pietiekams dzīvojamais fonds?



LATVIJAS REPUBLIKAS  
TIESĪBSARGS

24

## Cik vidēji ir jāgaida dzīvojamās telpas īres piedāvājums?



25

## Kā dai jābūt dzīvojamai telpai?

### Likums «Par palīdzību dzīvokļa jautājumu risināšanā»

#### 16.pants. Noteikumi, kādiem jāatbilst izīrējamai dzīvojamai telpai

- (1) Dzīvojamai telpai, kas tiek izīrēta šajā likumā noteiktajā kārtībā, jābūt dzīvošanai derīgai.
- (2) Ar personas rakstveida piekrišanu tai var izīrēt atsevišķu izolētu dzīvojamo telpu kopējā dzīvoklī vai viendzīvokļa mājā.
- (3) Dzīvošanai derīga dzīvojamā telpa ir apgaismojama, apkurināma telpa, kas piemērota cilvēka ilglaicīgam patvērumam un sadzīves priekšmetu izvietojšanai un atbilst Ministru kabineta noteikumos paredzētajām būvniecības un higiēnas prasībām.

LATVIJAS REPUBLIKAS  
TIESĪBSARGS

26



27



28



29



30

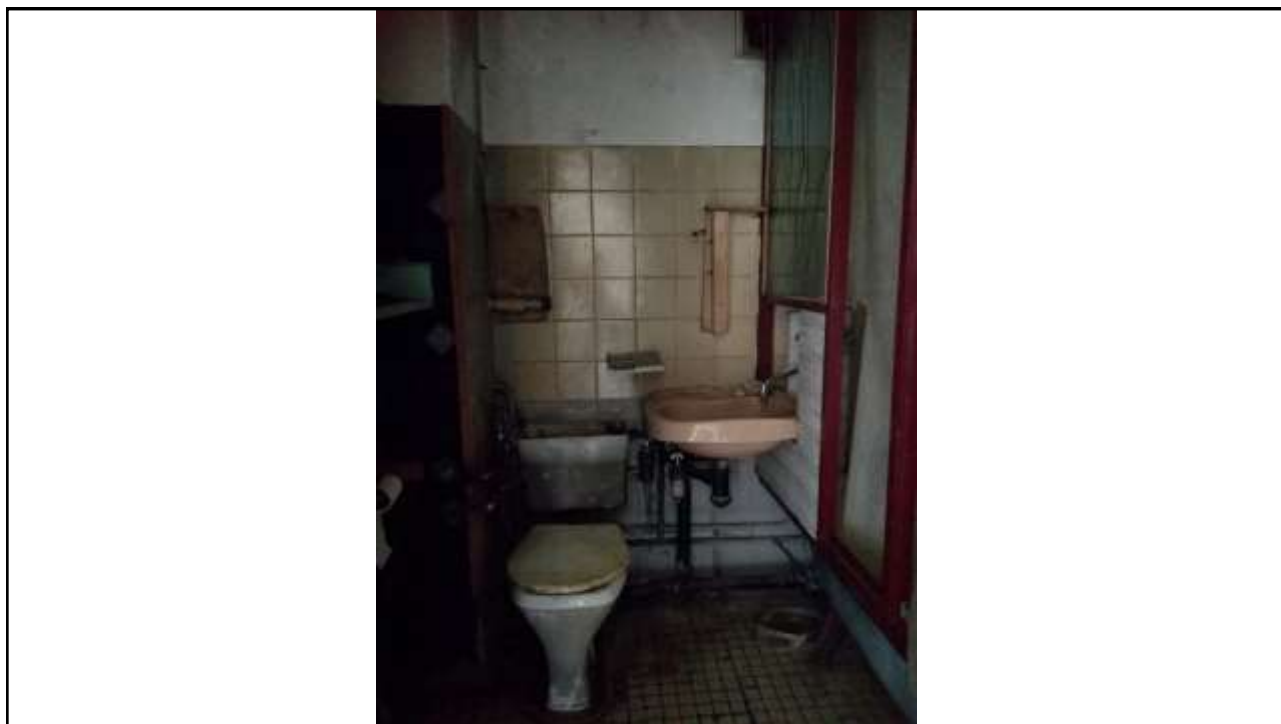


31



32





33



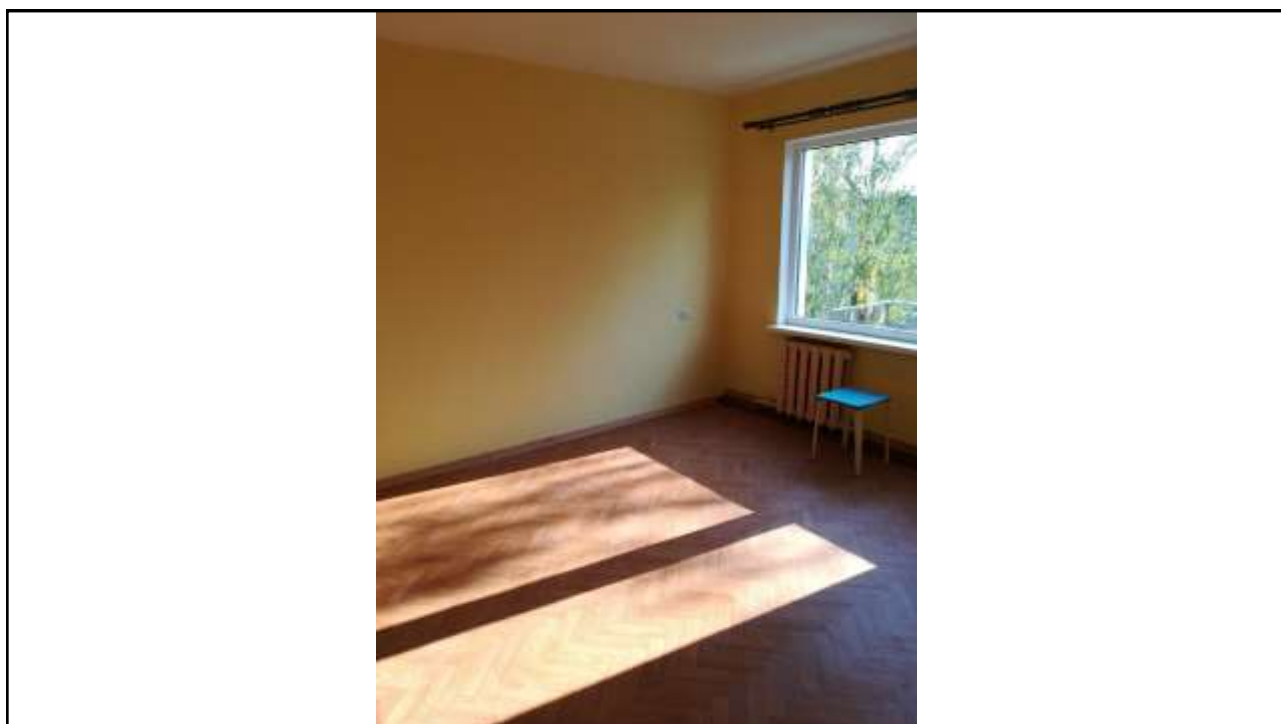
34



35



36



37



38



39



40

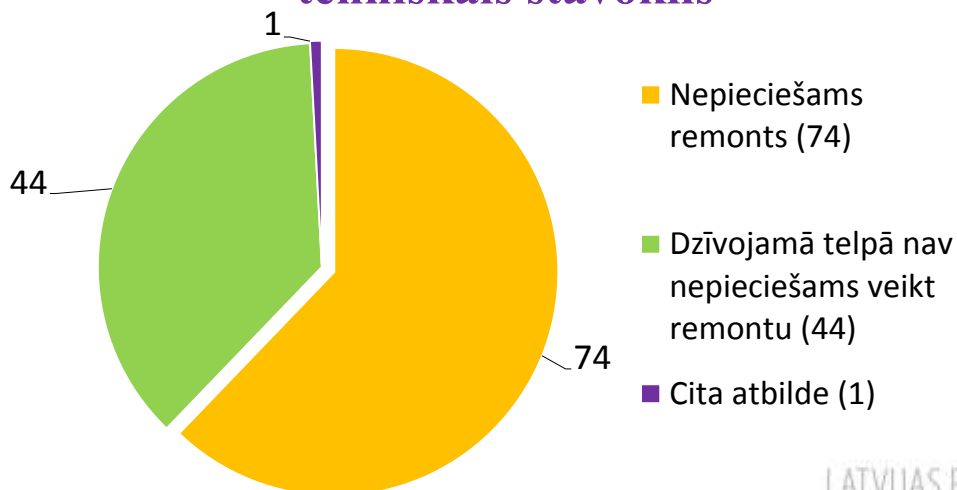


41



42

## Jauniešiem izīrējamo dzīvojamo telpu tehniskais stāvoklis



LATVIJAS REPUBLIKAS  
TIESĪBSARGS

43

## Vai pašvaldība sniedz palīdzību dzīvojamās telpas remontēšanā un labiekārtošanā?

49 pašvaldības iespēju robežās palīdzību sniedz

Palīdzības veidi:

- Veic remontu;
- Piešķir pabalstu remontam vai materiālu iegādei;
- Piešķir naudas līdzekļus sadzīves priekšmetu iegādei;
- Ar NVO, iedzīvotāju palīdzību sagādā mēbeles un sadzīves priekšmetus

LATVIJAS REPUBLIKAS  
TIESĪBSARGS

44

## Dzīvokļa pabalsts jauniešiem pēc ārpusģimenes aprūpes beigšanās

### Likuma «Par palīdzību dzīvokļa jautājumu risināšanā» 25.<sup>2</sup> pants

- Alternatīvs palīdzības veids no 01.01.2015.
- Izmaksā līdz 24 gadu vecuma sasniegšanai, nevērtējot ienākumus
- Pabalstu iespējams saņemt izdevumu segšanai par mājokļa lietošanu jebkurā administratīvajā teritorijā Latvijas Republikā
- Pabalsta apmēru nosaka pašvaldība saistošajos noteikumos:

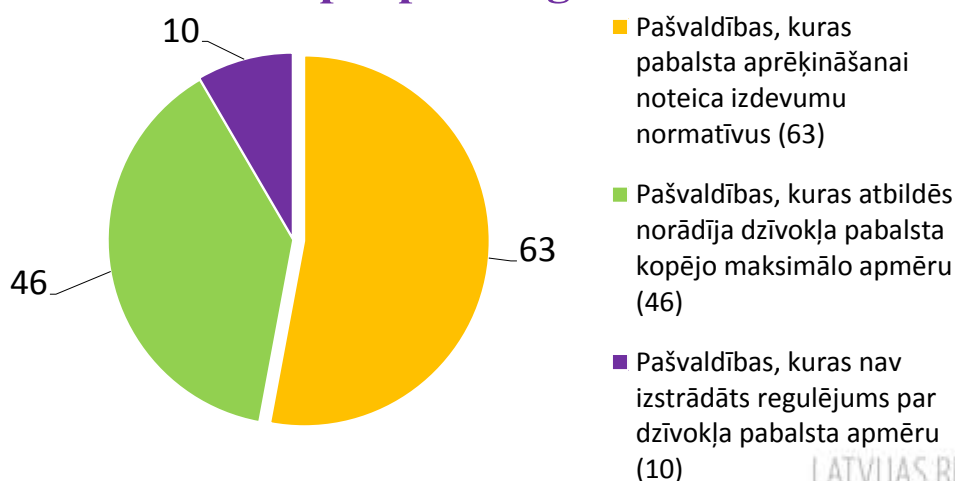
- izdevumi par dzīvojamās telpas lietošanu (īres maksa, nepieciešamie izdevumi par obligāti veicamajām pārvaldīšanas darbībām);

- izdevumi par pakalpojumiem, kas saistīti ar dzīvojamās telpas lietošanu (siltumenerģija apkures un karstā ūdens nodrošināšanai, elektroenerģija, patērētais ūdens, dabasgāze, kanalizācijas vai asenizācijas nodrošināšana, sadzīves atkritumu apsaimniekošana), ja tie nav ietverti īres maksā vai nepieciešamajos izdevumos par obligāti veicamajām pārvaldīšanas darbībām.

LATVIJAS REPUBLIKAS  
TIESĪBSARGS

45

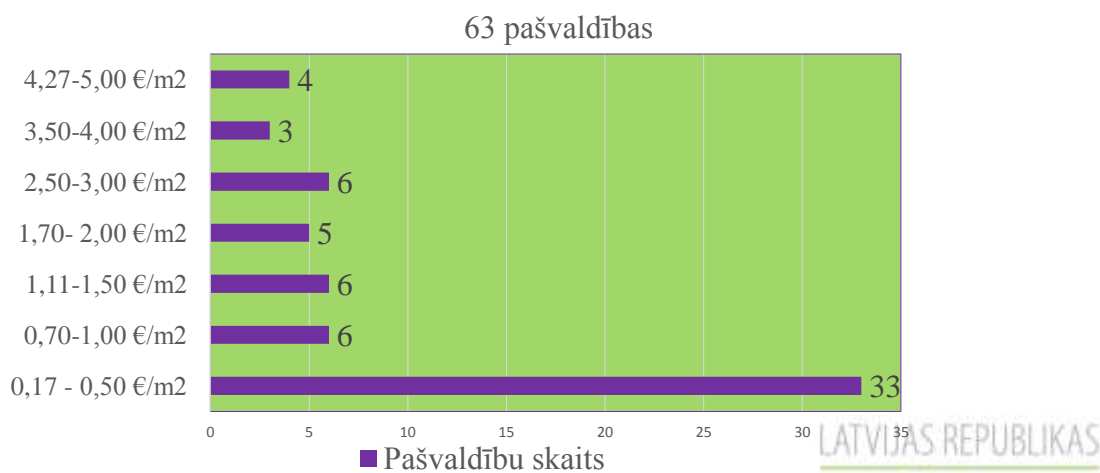
## Dzīvokļa pabalsts jauniešiem pēc ārpusģimenes aprūpes beigšanās



LATVIJAS REPUBLIKAS  
TIESĪBSARGS

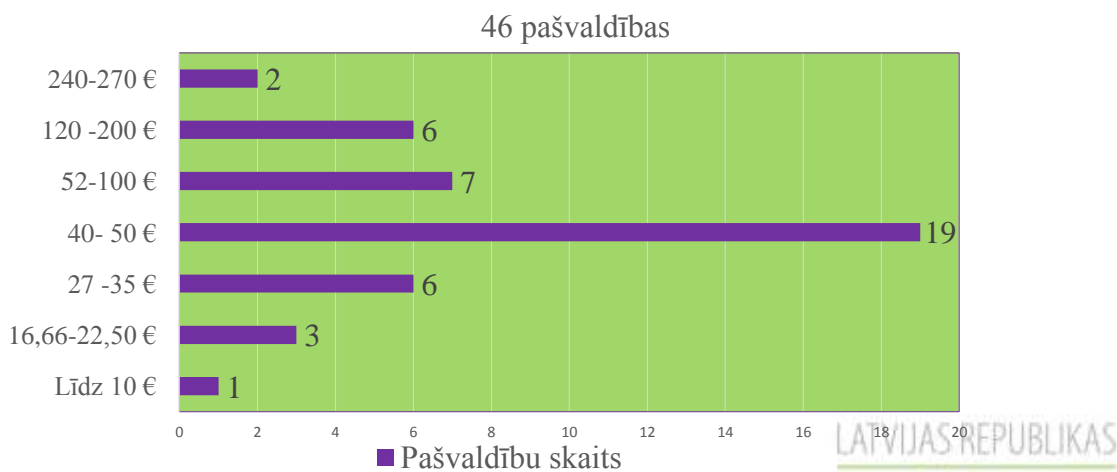
46

## Izdevumi par dzīvojamās telpas lietošanu mēnesī



47

## Dzīvokļa pabalsta kopējais maksimālais apmērs mēnesī



48



## Secinājumi:

- Pabalstu apmērs ir piesaistīts valsts sociālā nodrošinājuma pabalstam, kas sākotnēji bija  $\frac{1}{2}$  no minimālās algas - tolaik 45 lati. Tas nav pārskatīts kopš 2006. gada.
- Valsts noteikusi, ka mājokļa aprīkošanai vajadzīgā summa ir 499,42 eiro, bet jāizmaksā  $\frac{1}{2}$  no aprēķinātā minimuma – 249,71. Nav pārskatīts kopš 2005. gada.
- Daudzas pašvaldības neņem vērā, ka valsts sociālā nodrošinājuma pabalsts personām ar invaliditāti ir lielāks – visiem izmaksā vienādi minimālajā apmērā.

LATVIJAS REPUBLIKAS  
**TIESĪBSARGS**

49

- Vairākām pašvaldībām nav pietiekams dzīvojamais fonds, lai nodrošinātu ar dzīvojamo telpu tiklīdz beidzas ārpusģimenes aprūpe;
- Jauniešiem ir tiesības saņemt dzīvokļa pabalstu, taču pabalsta apmērs pašvaldībās bieži nav pietiekams, lai segtu faktiskās izmaksas, kas saistīti ar dzīvojamās telpas lietošanu un saņemtajiem pakalpojumiem;
- Dzīvokļa pabalsta izmaksas kārtība ierobežo vai pat nespēj nodrošināt dzīvojamās telpas īres līguma nosacījumu izpildi;

LATVIJAS REPUBLIKAS  
**TIESĪBSARGS**

50

- Pabalsta ikmēneša izdevumiem apmērs jauniešiem, kurš turpina iegūt izglītību, nav pietiekams, lai apmierinātu pamatvajadzības;
- Jaunieši bieži nav informēti par savām tiesībām un neorientējas tiesiskos jautājumos. Ir ierobežotas iespējas saņemt juridisko palīdzību bez maksas, tai skaitā palīdzību dokumentu kārtošanā, sastādīšanā.

LATVIJAS REPUBLIKAS  
**TIESĪBSARGS**

51

- Sociālajam dienestam trūkst resursu un sociālo pakalpojumu, lai pilnvērtīgi un daudzpusīgi atbalstītu jauniešus;
- Nav pietiekama sadarbība starp bāriņtiesu, sociālo dienestu un citām pašvaldības struktūrām, kas ir atbildīgas par sociālo garantiju nodrošināšanu un palīdzības sniegšanu jauniešiem pēc ārpusģimenes aprūpes beigšanās.

LATVIJAS REPUBLIKAS  
**TIESĪBSARGS**

52



Latvijas Republikas tiesībsargs

**Paldies par uzmanību!**